

**【表紙】**

【提出書類】	有価証券報告書
【根拠条文】	金融商品取引法第24条第1項
【提出先】	東海財務局長
【提出日】	平成26年6月25日
【事業年度】	第42期（自平成25年4月1日至平成26年3月31日）
【会社名】	ジーエフシー株式会社
【英訳名】	GLOBAL FOOD CREATORS CO., LTD.
【代表者の役職氏名】	代表取締役社長 西村 公一
【本店の所在の場所】	岐阜県羽島郡笠松町田代978番地の1
【電話番号】	(058)387-8181(代表)
【事務連絡者氏名】	専務取締役管理本部長 飯尾 照男
【最寄りの連絡場所】	岐阜県羽島郡笠松町田代978番地の1
【電話番号】	(058)387-8181(代表)
【事務連絡者氏名】	専務取締役管理本部長 飯尾 照男
【縦覧に供する場所】	株式会社東京証券取引所 (東京都中央区日本橋兜町2番1号)

第一部【企業情報】

第1【企業の概況】

1【主要な経営指標等の推移】

(1) 連結経営指標等

回次	第38期	第39期	第40期	第41期	第42期
決算年月	平成22年3月	平成23年3月	平成24年3月	平成25年3月	平成26年3月
売上高 (千円)	23,310,716	23,019,788	23,402,450	24,478,780	25,081,492
経常利益 (千円)	649,190	556,681	530,570	783,046	733,202
当期純利益 (千円)	200,448	290,331	308,849	466,235	454,311
包括利益 (千円)	-	286,212	334,633	497,657	437,867
純資産額 (千円)	13,921,715	14,063,704	14,254,086	14,607,520	14,901,165
総資産額 (千円)	16,768,563	16,693,352	17,061,255	17,528,328	17,761,852
1株当たり純資産額 (円)	2,413.21	2,437.82	2,470.83	2,532.10	2,583.00
1株当たり当期純利益金額 (円)	34.74	50.32	53.53	80.81	78.75
潜在株式調整後1株当たり当期純利益金額 (円)	-	-	-	-	-
自己資本比率 (%)	83.0	84.2	83.5	83.3	83.8
自己資本利益率 (%)	1.4	2.0	2.1	3.2	3.0
株価収益率 (倍)	24.2	16.9	16.1	11.6	12.8
営業活動によるキャッシュ・フロー (千円)	860,448	531,500	108,369	789,609	909,647
投資活動によるキャッシュ・フロー (千円)	619,392	18,176	4,598	22,321	723,200
財務活動によるキャッシュ・フロー (千円)	144,810	144,956	144,873	144,687	145,091
現金及び現金同等物の期末残高 (千円)	4,955,922	5,360,643	5,111,998	5,779,242	5,820,597
従業員数 (人)	267	261	255	265	264
(外、平均臨時雇用者数)	(39)	(60)	(49)	(42)	(55)

(注) 1. 売上高には、消費税等は含まれておりません。

2. 潜在株式調整後1株当たり当期純利益金額については、潜在株式が存在しないため記載しておりません。

(2) 提出会社の経営指標等

回次	第38期	第39期	第40期	第41期	第42期
決算年月	平成22年 3 月	平成23年 3 月	平成24年 3 月	平成25年 3 月	平成26年 3 月
売上高 (千円)	23,346,795	23,084,335	23,425,368	24,502,951	25,105,689
経常利益 (千円)	634,368	541,079	528,095	738,423	696,745
当期純利益 (千円)	190,638	281,940	308,342	439,840	432,234
資本金 (千円)	2,344,021	2,344,021	2,344,021	2,344,021	2,344,021
発行済株式総数 (株)	5,769,040	5,769,040	5,769,040	5,769,040	5,769,040
純資産額 (千円)	13,717,859	13,851,457	14,041,333	14,368,372	14,639,940
総資産額 (千円)	16,529,840	16,435,946	16,797,379	17,208,015	17,431,275
1株当たり純資産額 (円)	2,377.87	2,401.03	2,433.96	2,490.65	2,537.72
1株当たり配当額 (円)	25.00	25.00	25.00	25.00	25.00
(うち1株当たり中間配当額)	(-)	(-)	(-)	(-)	(-)
1株当たり当期純利益金額 (円)	33.04	48.87	53.44	76.24	74.92
潜在株式調整後1株当たり当期純利益金額 (円)	-	-	-	-	-
自己資本比率 (%)	82.9	84.2	83.5	83.4	83.9
自己資本利益率 (%)	1.3	2.0	2.1	3.0	2.9
株価収益率 (倍)	25.4	17.4	16.1	12.3	13.5
配当性向 (%)	75.6	51.1	46.7	32.7	33.3
従業員数 (人)	250	240	237	247	243
(外、平均臨時雇用者数)	(35)	(54)	(43)	(34)	(47)

(注) 1. 売上高には、消費税等は含まれておりません。

2. 潜在株式調整後1株当たり当期純利益金額については、潜在株式が存在しないため記載しておりません。

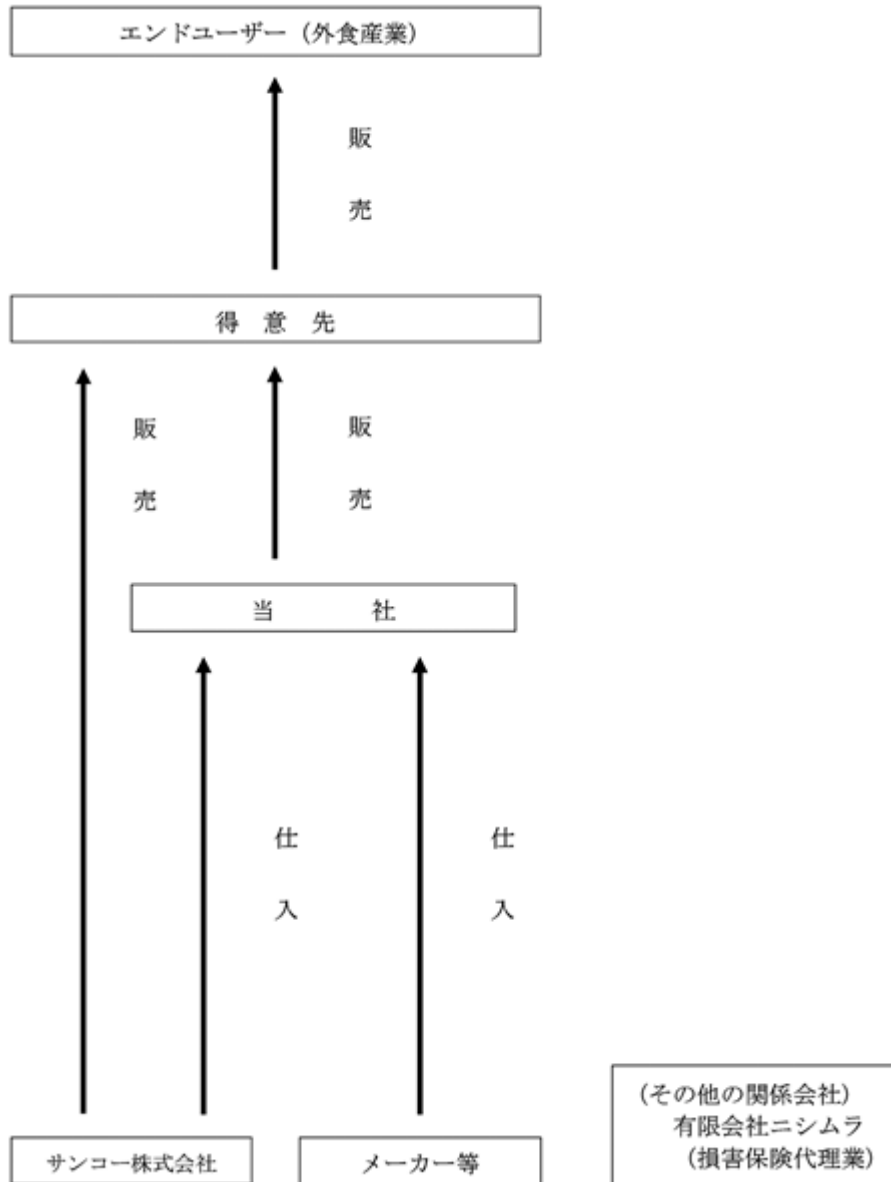
2【沿革】

年月	事項
昭和47年 8月	岐阜市島田東町に株式会社岐阜珍味を設立し、珍味食材の卸小売業務を開始。
昭和50年 6月	岐阜市茜部新所に本社新社屋完成。本店所在地を同所に移転。
昭和61年 9月	岐阜県外初の拠点として、東京都中央区に東京営業所を開設。（平成6年9月 同区内に移転）
平成3年 2月	福岡市博多区に福岡営業所を開設。
平成3年 2月	株式会社三味を100%子会社化。
平成3年 5月	商号をジーエフシー株式会社に変更。
平成3年10月	大阪市浪速区に大阪営業所を開設。
平成4年 4月	仙台市宮城野区に仙台営業所を開設。（平成6年5月 同区内に移転）
平成5年 1月	岐阜県羽島郡笠松町田代に本社物流センター完成。
平成5年 3月	岐阜県羽島郡笠松町田代に本店所在地を移転。
平成7年 5月	コンピュータ制御による完全自動倉庫の本格稼働を開始。
平成7年 5月	サンコー株式会社を当社の100%子会社として設立。（現・連結子会社）
平成9年 9月	日本証券業協会に株式を店頭登録。
平成12年 5月	株式会社錦味及び株式会社京錦味の両社を100%子会社化。
平成12年 6月	さいたま市北区にさいたま営業所を開設。
平成15年 8月	大阪市此花区に大阪営業所を移転、物流センター併設。
平成16年12月	日本証券業協会への店頭登録を取消し、ジャスダック証券取引所に株式を上場。
平成19年 8月	株式会社三味、株式会社錦味及び株式会社京錦味の全株式を譲渡。
平成22年 4月	ジャスダック証券取引所と大阪証券取引所の合併に伴い、大阪証券取引所 J A S D A Q に上場。
平成25年 7月	東京証券取引所と大阪証券取引所の統合に伴い、東京証券取引所 J A S D A Q（スタンダード）に上場。

### 3【事業の内容】

当社グループ（当社及び当社の関係会社）は、当社、連結子会社1社及びその他の関係会社で構成され、その主な事業内容は、観光旅館、ホテル、結婚式場、その他外食産業で使用される業務用加工食材の製造販売であります。当社グループ内における当社及び連結子会社の位置付けは、次のとおりであります。なお、当社グループは業務用加工食材事業の単一セグメントであるため、セグメントごとの記載を省略しております。

業務用加工食材の販売.....当社  
業務用加工食材の製造販売.....サンコー株式会社  
事業の系統図は次のとおりであります。



#### 4【関係会社の状況】

##### (1) 連結子会社

名称	住所	資本金 (千円)	主要な事業の内容	議決権の所有割合 (%)	関係内容
サンコー株式会社	岐阜県 美濃加茂市	30,000	業務用加工食材の 製造販売	100.0	商品の販売及び仕入先 役員の兼任等...有

##### (2) その他の関係会社

名称	住所	資本金 (千円)	主要な事業の内容	議決権の 被所有割合 (%)	関係内容
有限会社ニシムラ	岐阜県 岐阜市	30,060	損害保険代理業	25.8	-

#### 5【従業員の状況】

##### (1) 連結会社の状況

平成26年3月31日現在

セグメントの名称	従業員数(人)
業務用加工食材	264 (55)

- (注) 1. 従業員数は就業人員であり、臨時雇用者数(パートタイマー、人材会社からの派遣社員、嘱託社員を含んで  
 おります。)は( )内に年間の平均人員を外数で記載しております。  
 2. 当社グループは、業務用加工食材事業の単一セグメントであります。

##### (2) 提出会社の状況

平成26年3月31日現在

従業員数(人)	平均年齢(歳)	平均勤続年数(年)	平均年間給与(円)
243 (47)	37.6	13.1	5,241,711

セグメントの名称	従業員数(人)
業務用加工食材	243 (47)

- (注) 1. 従業員数は就業人員であり、臨時雇用者数(パートタイマー、人材会社からの派遣社員、嘱託社員を含んで  
 おります。)は( )内に年間の平均人員を外数で記載しております。  
 2. 平均年間給与は、賞与及び基準外賃金を含んでおります。  
 3. 当社は、業務用加工食材事業の単一セグメントであります。

##### (3) 労働組合の状況

労働組合は、結成されておりませんが、労使関係は円満に推移しております。

## 第2【事業の状況】

### 1【業績等の概要】

#### (1)業績

当連結会計年度における我が国経済は、政府による経済・金融政策を背景に、景気は緩やかに回復しつつあり、企業収益は幅広く改善の動きがみられたものの、原材料価格の高騰等の問題もあり、先行き不透明な状況で推移いたしました。

外食産業におきましては、和食がユネスコの無形文化遺産に登録され、市場拡大の期待が高まる一方で、昨年後半には食品表示の偽装等が大きな問題となり、消費者の食の安全・安心に対する関心がより一層高まるとともに、低価格志向・節約志向が依然として続いております。

このような状況の中、当社グループでは、市場競争力の高い商品の企画開発力の強化に注力するとともに、珍味・和食を中心とした業務用食材の専門性を高め、より一層きめの細かい営業活動を実施することにより、市場でのシェアアップに全力を傾けると同時に、国内外の新規販路開拓に取り組んでまいりました。

この結果、当連結会計年度の売上高は250億81百万円（前年同期比2.4%増）、営業利益6億79百万円（前年同期比7.8%減）、経常利益7億33百万円（前年同期比6.3%減）、当期純利益4億54百万円（前年同期比2.5%減）となりました。

当社グループは、業務用加工食材事業の単一セグメントであるため、次の取扱区分により記載し、セグメントによる記載を省略しております。

#### 水産加工品

主に魚介類を中心として、野菜等を組み合わせた加工商品で、売上高は104億38百万円（前年同期比4.2%増）となりました。

#### 農産加工品

農産物の素材を活かした加工商品で、売上高は116億86百万円（前年同期比2.2%増）となりました。

#### 畜肉加工品

生肉の冷凍加工品及び燻製加工品で、売上高は15億48百万円（前年同期比5.3%増）となりました。

#### その他

料理の下味、かくし味等に使用する特殊調味料及び料理の演出効果を高める器・道具類で、売上高は14億7百万円（前年同期比10.5%減）となりました。

#### (2) キャッシュ・フロー

当連結会計年度末における現金及び現金同等物（以下、「資金」という）は、営業活動で得られた資金が9億9百万円、有価証券の取得等による投資活動で使用した資金が7億23百万円、配当金支払等の財務活動で使用した資金が1億45百万円でありました。その結果、前連結会計年度末に比べて41百万円増加し58億20百万円となりました。

##### （営業活動によるキャッシュ・フロー）

当連結会計年度における営業活動の結果得られた資金は、9億9百万円（前連結会計年度は7億89百万円収入）となりました。これは主に法人税等の支払額3億10百万円があったものの、税金等調整前当期純利益7億31百万円並びに売上債権の減少額4億33百万円により、資金が増加したことによるものであります。

##### （投資活動によるキャッシュ・フロー）

当連結会計年度における投資活動の結果使用した資金は、7億23百万円（前連結会計年度は22百万円収入）となりました。これは主に有価証券の償還による収入29億円があったものの、有価証券の取得による支出28億7百万円並びに投資有価証券の取得による支出8億円により、資金が減少したことによるものであります。

##### （財務活動によるキャッシュ・フロー）

当連結会計年度における財務活動の結果使用した資金は、1億45百万円（前連結会計年度は1億44百万円支出）となりました。これは主に配当金の支払額1億45百万円により、資金が減少したことによるものであります。

## 2【生産、受注及び販売の状況】

### (1) 生産実績

区分	当連結会計年度 (自 平成25年4月1日 至 平成26年3月31日)	前年同期比(%)
水産加工品(千円)	25,819	97.4
農産加工品(千円)	261,057	107.7
その他(千円)	278,884	103.5
合計(千円)	565,761	105.1

- (注) 1. 金額は販売価格によっております。  
 2. 上記の金額には、消費税等は含まれておりません。

### (2) 仕入実績

区分	当連結会計年度 (自 平成25年4月1日 至 平成26年3月31日)	前年同期比(%)
水産加工品(千円)	8,887,837	104.7
農産加工品(千円)	9,368,793	102.7
畜肉加工品(千円)	1,291,323	105.0
その他(千円)	902,198	90.3
合計(千円)	20,450,152	103.0

- (注) 上記の金額には、消費税等は含まれておりません。

### (3) 受注状況

当社グループは見込み生産を行っているため、該当事項はありません。

### (4) 販売実績

区分	当連結会計年度 (自 平成25年4月1日 至 平成26年3月31日)	前年同期比(%)
水産加工品(千円)	10,438,859	104.2
農産加工品(千円)	11,686,927	102.2
畜肉加工品(千円)	1,548,054	105.3
その他(千円)	1,407,650	89.5
合計(千円)	25,081,492	102.4

- (注) 上記の金額には、消費税等は含まれておりません。



### 3【対処すべき課題】

当社グループを取り巻く経営環境は、市場規模の縮小や競争激化により依然厳しい状況にあります。当社グループが将来にわたり継続的かつ安定的に成長するためには、商品の企画開発力と営業力の強化、新事業分野の開拓が必要不可欠であると認識しております。その手段として、中期計画を着実に実践することが重要であると考えております。

#### 中期計画

##### (1) 商品企画開発力の強化

市場ニーズや社内外の情報収集などマーケティングに注力するとともに、商品の研究開発部門の強化を行い、より一層、市場ニーズを反映した商品の企画・開発を強化してまいります。また、原材料等の調達も取り組みを強化し、価格競争力の高い商品の開発に注力してまいります。

##### (2) 営業力の強化

珍味・和食を中心とした業務用食材の専門性をさらに高め、得意先からの一層の信頼を得ることにより市場シェアを高めることを目指します。また、カタログやウェブサイトを通じた広告戦略を強化して当社の認知度を高め、新規顧客の獲得をはかります。

##### (3) 品質管理の強化

近年、食の安全・安心に対する関心が一段と高まってまいりました。

当社グループは安全で安心な商品を提供できるよう、各種法令・基準を遵守するとともに、規格情報や表示ラベル等のチェックを行う品質管理課と、菌検査等を行う衛生情報課が連携し、品質管理の向上に取り組んでまいります。また、協力加工メーカーや原材料メーカーに対し「食品衛生法等の遵守、衛生管理面の徹底、原材料表示の明確化」等の指導に取り組み、品質管理をより一層強化してまいります。

##### (4) 収益構造の改善

近年の市場流通ニーズ、デリバリーの小口化傾向に伴い、人件費やアウトソーシング費用、運賃や荷造梱包費等の関連コスト比率が上昇し、収益構造の悪化要因のひとつとなっております。その対策として、デリバリー費用の削減、在庫圧縮を図る等、全般的なコストバランスを見直し、収益構造の改善を推進してまいります。

##### (5) 新事業分野の開拓

創業以来、珍味・和食を中心とした業務用食材を企画・製造・販売してきた当社グループにとっては、この中核事業での収益を維持しながら、第2の柱となる事業の芽を育てなくてはなりません。主に国内市場に向けてはおせち料理のように一般消費者の下へ直接提供できる商材の企画開発も強化することや海外市場に向けては今後の成長が見込めるアジア圏に対する海外販売事業を強化するなど、国内外の新たな市場開拓の基盤作りを推進してまいります。

そしてこれらの計画を実現するために、さらに強い経営管理体制を確立させること、厳しい環境変化に対応するための社内風土の改革、将来の発展に向けた人材の育成、IT化によるビジネス構造の変革を推進強化してまいります。

#### 4【事業等のリスク】

当社グループの経営成績、株価及び財務状況に影響を及ぼす可能性のあるリスクについては、以下のようなものがあります。

なお当社グループは、これらリスク発生の可能性を認識した上で、発生の回避及び発生した場合の対応に努めてまいります。

本文中における将来に関する事項は、有価証券報告書提出日現在において判断したものであります。

##### (1) 経営成績の季節変動について

当社グループの営業収入の大部分を占める業務用加工食材の販売は、5月のゴールデンウィーク、8月の盆休み、9月、10月の婚礼シーズン、11月、12月の宴会需要により大きく左右される可能性があります。とりわけ12月の年末商戦は、そのウェイトが高く、また近年正月のおせち完成品販売も行なうようになりその比重がさらに高くなっており、その結果によっては業績に大きな影響を与える可能性があります。

##### (2) 販売領域の変化について

当社グループは、これまで主に結婚式場や観光旅館・ホテルあるいは料亭等の高価額の宴会料理に利用される業務用和加工食材を扱っておりましたが、婚礼人口の減少、国民の余暇利用の変化、さらには宴会に対する法人需要の減少等により、その対象領域を居酒屋、チェーンレストラン等に広げ、低価額の加工食材も扱うようになっております。前者の販売領域が縮小傾向にあり、そのため、売上の維持を図るためには日常的な外食市場への領域拡大が不可避のものとなっております。こうした市場においては低価額で且つ加工度の高い商品開発が出来ないと販路の拡大も難しく、業績の維持・拡大が奏功しないおそれがあります。

##### (3) 食品の安全性について

近年、食品業界におきましては、表示偽装問題等の影響から、食への安全・安心に対する関心がさらに一段と高まってまいりました。

当社グループでは、協力加工メーカーあるいは原材料メーカーに対し「食品衛生法等の遵守、衛生管理面の徹底、原材料表示の明確化」等の指導強化を図っております。しかしながら、PB商品・製品による食中毒の発生等、当社固有の問題のみならず、仕入先における無許可添加物の使用等による商品に対する不信や同業他社の衛生問題等による連鎖的風評、その他各種の衛生上の問題が発生した場合には、当社グループの業績に影響を及ぼす可能性があります。

##### (4) 災害や停電等による影響

当社グループの扱う業務用加工食材の8割強の商品が冷凍・冷蔵保管となっております。そのため、天災その他により倉庫建物の損壊が発生し、停電状態が数日間続いた場合、在庫商品の大量廃棄損失が発生する可能性があります。

#### 5【経営上の重要な契約等】

該当事項はありません。

#### 6【研究開発活動】

該当事項はありません。

## 7【財政状態、経営成績及びキャッシュ・フローの状況の分析】

### (1) 財政状態の分析

#### (流動資産)

当連結会計年度末における流動資産の残高は、115億93百万円（前連結会計年度末は117億13百万円）となり、1億19百万円減少いたしました。有価証券の増加（16億92百万円から18億99百万円、2億7百万円増）並びに商品及び製品の増加（7億91百万円から8億73百万円、82百万円増）があったものの、受取手形及び売掛金の減少（34億78百万円から30億44百万円、4億33百万円減）が主な要因であります。

#### (固定資産)

当連結会計年度末における固定資産の残高は、61億68百万円（前連結会計年度末は58億14百万円）となり、3億53百万円増加いたしました。建物及び構築物の減少（8億91百万円から8億37百万円、54百万円減）があったものの、投資有価証券の増加（6億53百万円から10億27百万円、3億74百万円増）が主な要因であります。

#### (流動負債)

当連結会計年度末における流動負債の残高は、24億76百万円（前連結会計年度末は25億43百万円）となり、67百万円減少いたしました。未払法人税等の減少（3億16百万円から2億78百万円、38百万円減）が主な要因であります。

#### (固定負債)

当連結会計年度末における固定負債の残高は、3億84百万円（前連結会計年度末は3億77百万円）となり、7百万円増加いたしました。役員退職慰労引当金の減少（1億12百万円から96百万円、15百万円減）並びに退職給付引当金の減少（2億21百万円減）があったものの、退職給付に係る負債の増加（2億40百万円増）が主な要因であります。

#### (純資産)

当連結会計年度末における純資産の残高は、149億1百万円（前連結会計年度末は146億7百万円）となり、2億93百万円増加いたしました。利益剰余金の増加（99億58百万円から102億68百万円、3億10百万円増）が主な要因であります。

### (2) 経営成績の分析

#### (売上高)

当連結会計年度における売上高は、250億81百万円で前連結会計年度と比較して6億2百万円増加いたしました。

#### (売上原価)

当連結会計年度における売上原価は、206億70百万円で前連結会計年度と比較して4億95百万円増加いたしました。売上総利益は前連結会計年度と比較して1億7百万円増加いたしました。

#### (販売費及び一般管理費)

当連結会計年度における販売費及び一般管理費は、37億31百万円で前連結会計年度と比較して1億65百万円増加いたしました。主な増加要因は、一般管理費の増加によるものであります。

#### (営業利益)

当連結会計年度における営業利益は、6億79百万円で前連結会計年度と比較して57百万円減少いたしました。主な減少要因は、販売費及び一般管理費の増加によるものであります。

#### (営業外損益)

当連結会計年度における営業外損益は、53百万円の収益で前連結会計年度と比較して7百万円増加いたしました。主な増加要因は、貸倒引当金戻入額の発生によるものであります。

(経常利益)

当連結会計年度における経常利益は、7億33百万円で前連結会計年度と比較して49百万円減少いたしました。主な減少要因は、営業外損益の7百万円増加があったものの、営業利益が57百万円減少したことによるものであります。

(特別損益)

当連結会計年度における特別損益は、1百万円の損失で前連結会計年度と比較して増減はありません。

(当期純利益)

当連結会計年度における当期純利益は、4億54百万円で前連結会計年度と比較して11百万円減少いたしました。主な減少要因は、法人税等調整額の24百万円増加があったものの、税金等調整前当期純利益が49百万円減少したことによるものであります。

(3) キャッシュ・フローの状況の分析

キャッシュ・フローの状況につきましては、1 業績等の概要に記載しております。

### 第3【設備の状況】

#### 1【設備投資等の概要】

特記すべき事項はありません。

#### 2【主要な設備の状況】

当社グループにおける主要な設備は、次のとおりであります。

##### (1) 提出会社

平成26年3月31日現在

事業所名 (所在地)	設備の内容	帳簿価額					従業員数 (人)
		建物及び構築物 (千円)	機械装置及び 運搬具 (千円)	土地 (千円) (面積㎡)	その他 (千円)	合計 (千円)	
本社 (岐阜県羽島郡笠松町)	冷蔵倉庫 その他設備	345,706	49,400	2,867,631 (20,397)	41,188	3,303,926	109 (26)
仙台営業所 (仙台市宮城野区)	冷蔵倉庫 その他設備	63,951	15,945	397,351 (2,098)	1,301	478,549	28
大阪営業所 (大阪市此花区)	冷蔵倉庫 その他設備	272,130	19,282	240,237 (1,640)	2,238	533,888	45 (1)
福岡営業所 (福岡市博多区)	冷蔵倉庫 その他設備	7,964	5,991	- - [2,293]	2,249	16,204	27 (1)

##### (2) 国内子会社

平成26年3月31日現在

会社名	事業所名 (所在地)	設備の内容	帳簿価額					従業員数 (人)
			建物及び構築物 (千円)	機械装置及び 運搬具 (千円)	土地 (千円) (面積㎡)	その他 (千円)	合計 (千円)	
サンコー株式会社	本社 (岐阜県 美濃加茂市)	業務用加工食 材の生産設備	114,662	12,028	-	1,066	127,756	21 (3)

- (注) 1. 帳簿価額のうち「その他」は、器具備品であります。金額には消費税等を含めておりません。  
 2. 福岡営業所は土地・建物を賃借しております。年間賃借料は26,462千円であります。賃借している土地の面積については、[ ]で外書しております。  
 3. 従業員数の( )は、臨時雇用者数を外書きしております。  
 4. 当社グループは単一セグメントであるため、「セグメントの名称」の記載を省略しております。

#### 3【設備の新設、除却等の計画】

特記すべき事項はありません。

## 第4【提出会社の状況】

### 1【株式等の状況】

#### (1)【株式の総数等】

##### 【株式の総数】

種類	発行可能株式総数(株)
普通株式	21,870,000
計	21,870,000

##### 【発行済株式】

種類	事業年度末現在発行数 (株) (平成26年3月31日)	提出日現在発行数(株) (平成26年6月25日)	上場金融商品取引所名 又は登録認可金融商品 取引業協会名	内容
普通株式	5,769,040	5,769,040	東京証券取引所 JASDAQ (スタンダード)	単元株式数100株
計	5,769,040	5,769,040	-	-

#### (2)【新株予約権等の状況】

該当事項はありません。

#### (3)【行使価額修正条項付新株予約権付社債券等の行使状況等】

該当事項はありません。

#### (4)【ライツプランの内容】

該当事項はありません。

#### (5)【発行済株式総数、資本金等の推移】

年月日	発行済株式総 数増減数 (株)	発行済株式総 数残高(株)	資本金増減額 (千円)	資本金残高 (千円)	資本準備金増 減額(千円)	資本準備金残 高(千円)
平成13年3月15日	630,000	5,769,040	-	2,344,021	-	2,295,156

(注)利益による株式の消却

消却数 630,000株

#### (6)【所有者別状況】

平成26年3月31日現在

区分	株式の状況(1単元の株式数100株)								単元未満株 式の状況 (株)
	政府及び地 方公共団体	金融機関	金融商品取 引業者	その他の法 人	外国法人等		個人その他	計	
					個人以外	個人			
株主数(人)	-	12	5	134	9	2	3,533	3,695	-
所有株式数 (単元)	-	7,279	275	22,088	577	3	27,465	57,687	340
所有株式数の 割合(%)	-	12.62	0.48	38.29	1.00	0.00	47.61	100.00	-

(注)自己株式116株は、「個人その他」に1単元及び「単元未満株式の状況」に16株を含めて記載しております。

## (7)【大株主の状況】

平成26年3月31日現在

氏名又は名称	住所	所有株式数 (百株)	発行済株式総数に 対する所有株式数 の割合(%)
有限会社ニシムラ	岐阜県岐阜市菅生2丁目6-1	14,920	25.86
ジーエフシー取引先持株会	岐阜県羽島郡笠松町田代978-1	6,701	11.61
株式会社十六銀行	岐阜県岐阜市神田町8丁目26	2,880	4.99
ジーエフシー従業員持株会	岐阜県羽島郡笠松町田代978-1	2,475	4.29
株式会社大垣共立銀行 (常任代理人 資産管理サービ ス信託銀行株式会社)	岐阜県大垣市郭町3-98 (東京都中央区晴海1丁目8-12 晴海ア イランドトリトンスクエアオフィスタワー Z棟)	1,890	3.27
西村牧子	岐阜県岐阜市	1,820	3.15
西村悦郎	岐阜県岐阜市	1,700	2.94
西村美枝子	岐阜県岐阜市	1,700	2.94
十六リース株式会社	岐阜県岐阜市神田町7丁目12番地	660	1.14
西村健久	静岡県藤枝市	627	1.08
計	-	35,373	61.31

( 8 ) 【議決権の状況】  
 【発行済株式】

平成26年 3月31日現在

区分	株式数(株)	議決権の数(個)	内容
無議決権株式	-	-	-
議決権制限株式(自己株式等)	-	-	-
議決権制限株式(その他)	-	-	-
完全議決権株式(自己株式等)	普通株式 100	-	-
完全議決権株式(その他)	普通株式 5,768,600	57,686	-
単元未満株式	普通株式 340	-	-
発行済株式総数	5,769,040	-	-
総株主の議決権	-	57,686	-

【自己株式等】

平成26年 3月31日現在

所有者の氏名又は名称	所有者の住所	自己名義所有 株式数(株)	他人名義所有 株式数(株)	所有株式数の 合計(株)	発行済株式総数 に対する所有株 式数の割合(%)
ジーエフシー株式会社	岐阜県羽島郡笠松町田代 978-1	100	-	100	0.00
計	-	100	-	100	0.00

( 9 ) 【ストックオプション制度の内容】  
 該当事項はありません。



2【自己株式の取得等の状況】

【株式の種類等】 該当事項はありません。

(1)【株主総会決議による取得の状況】

該当事項はありません。

(2)【取締役会決議による取得の状況】

該当事項はありません。

(3)【株主総会決議又は取締役会決議に基づかないものの内容】

該当事項はありません。

(4)【取得自己株式の処理状況及び保有状況】

区分	当事業年度		当期間	
	株式数(株)	処分価額の総額 (円)	株式数(株)	処分価額の総額 (円)
引き受ける者の募集を行った取得自己株式	-	-	-	-
消却の処分を行った取得自己株式	-	-	-	-
合併、株式交換、会社分割に係る移転を行った取得自己株式	-	-	-	-
その他(-)	-	-	-	-
保有自己株式数	116	-	116	-

### 3【配当政策】

当社は、株主の皆様に対する利益還元を経営の重要課題と認識しております。経営基盤の確保に努めるとともに、可能な限り業績に対応した適性配当を実施することを基本的な配当政策と考えております。

当社は、中間配当と期末配当の年2回の剰余金の配当を行うことを基本方針としております。

これらの剰余金の配当の決定機関は、期末配当については株主総会、中間配当については取締役会であります。

当事業年度の配当につきましては、上記方針に基づき1株当たり25円の配当を実施することを決定いたしました。この結果、当事業年度の配当性向は33.3%となりました。

内部留保資金につきましては、企業の競争力維持、強化のための設備、情報化投資や食市場における新規事業育成資金に充当したいと考えております。

当社は「取締役会の決議により、毎年9月30日を基準日として、中間配当を行うことができる。」旨を定款に定めております。

なお、当事業年度に係る剰余金の配当は以下のとおりであります。

決議年月日	配当金の総額(千円)	1株当たり配当額(円)
平成26年6月25日 定時株主総会決議	144,223	25

### 4【株価の推移】

#### (1)【最近5年間の事業年度別最高・最低株価】

回次	第38期	第39期	第40期	第41期	第42期
決算年月	平成22年3月	平成23年3月	平成24年3月	平成25年3月	平成26年3月
最高(円)	960	947	968	970	1,055
最低(円)	702	774	841	856	921

(注) 最高・最低株価は、平成22年4月1日より大阪証券取引所JASDAQにおけるものであり、平成22年10月12日より大阪証券取引所JASDAQ(スタンダード)におけるものであり、平成25年7月16日より東京証券取引所JASDAQ(スタンダード)におけるものであります。それ以前はジャスダック証券取引所におけるものであります。

#### (2)【最近6月間の月別最高・最低株価】

月別	平成25年10月	11月	12月	平成26年1月	2月	3月
最高(円)	990	996	1,014	1,050	1,050	1,050
最低(円)	950	966	970	990	997	992

(注) 最高・最低株価は、東京証券取引所JASDAQ(スタンダード)におけるものであります。

5【役員の状況】

役名	職名	氏名	生年月日	略歴	任期	所有株式数 (百株)
取締役社長 (代表取締役)		西村 公一	昭和41年 8月26日生	平成7年2月 当社入社 平成13年6月 取締役就任 平成15年6月 常務取締役就任 平成16年8月 退任 平成18年3月 当社入社 経営企画室次長 平成18年4月 商品本部長 平成18年6月 取締役就任 平成19年6月 常務取締役就任 平成20年6月 代表取締役社長就任(現)	(注)3	480
専務取締役	管理本部長 兼経理部部長 兼総務部部長	飯尾 照男	昭和27年 8月18日生	平成3年9月 当社入社 平成5年5月 経営企画室課長 平成13年6月 取締役就任 経理部部長(現) 平成15年6月 管理本部長(現) 平成18年6月 常務取締役就任 平成20年6月 専務取締役就任(現) 平成25年6月 総務部部長(現)	(注)3	87
取締役	物流本部長 兼商品管理部部長	北川 茂雄	昭和41年12月18日生	昭和60年3月 当社入社 平成5年5月 商品管理課課長 平成17年4月 商品管理部部長(現) 平成21年4月 物流本部長(現) 平成22年6月 取締役就任(現)	(注)3	67
取締役	管理副本部長 兼経営企画室室長	丹羽 淳	昭和43年 9月27日生	平成16年3月 株式会社スギ薬局(現スギホールディングス株式会社)社長室長 平成20年9月 スギメディカル株式会社 取締役 平成20年12月 スギメディカルリサーチ株式会社 取締役 スギメディカルサポート株式会社 取締役 スギ生物科学研究所株式会社 取締役 平成22年3月 スギホールディングス株式会社 I R室長 平成23年3月 当社入社 平成23年10月 経営企画室次長 平成24年4月 経営企画室室長(現) 平成25年6月 取締役就任(現) 管理副本部長(現)	(注)3	4
取締役		葛西 良亮	昭和49年11月26日生	平成20年9月 弁護士登録 葛西法律事務所入所(現) 平成26年6月 取締役就任(現)	(注)4	-

役名	職名	氏名	生年月日	略歴	任期	所有株式数 (百株)
常勤監査役		竹市 進	昭和22年10月21日生	平成2年7月 当社入社 平成3年10月 経営企画室課長 平成5年5月 総務部次長 平成8年1月 経営企画室室長 平成13年6月 取締役就任 平成18年6月 総務部部长 平成25年6月 常勤監査役就任(現)	(注)5	87
監査役		足立 雅之	昭和27年6月29日生	昭和50年4月 長屋勇税理士事務所入所 平成10年4月 足立雅之税理士事務所開所(現) 平成16年6月 監査役就任(現)	(注)6	35
監査役		中島 寛孝	昭和22年4月1日生	昭和47年4月 司法書士・行政書士 中島寛孝事務所開所(現) 平成20年6月 監査役就任(現)	(注)6	7
計						767

- (注) 1. 取締役葛西良亮は、社外取締役であります。  
 2. 監査役足立雅之及び中島寛孝は、社外監査役であります。  
 3. 平成25年6月25日開催の定時株主総会の終結の時から2年間  
 4. 平成26年6月25日開催の定時株主総会の終結の時から1年間  
 5. 平成25年6月25日開催の定時株主総会の終結の時から4年間  
 6. 平成24年6月26日開催の定時株主総会の終結の時から4年間

## 6【コーポレート・ガバナンスの状況等】

### (1)【コーポレート・ガバナンスの状況】

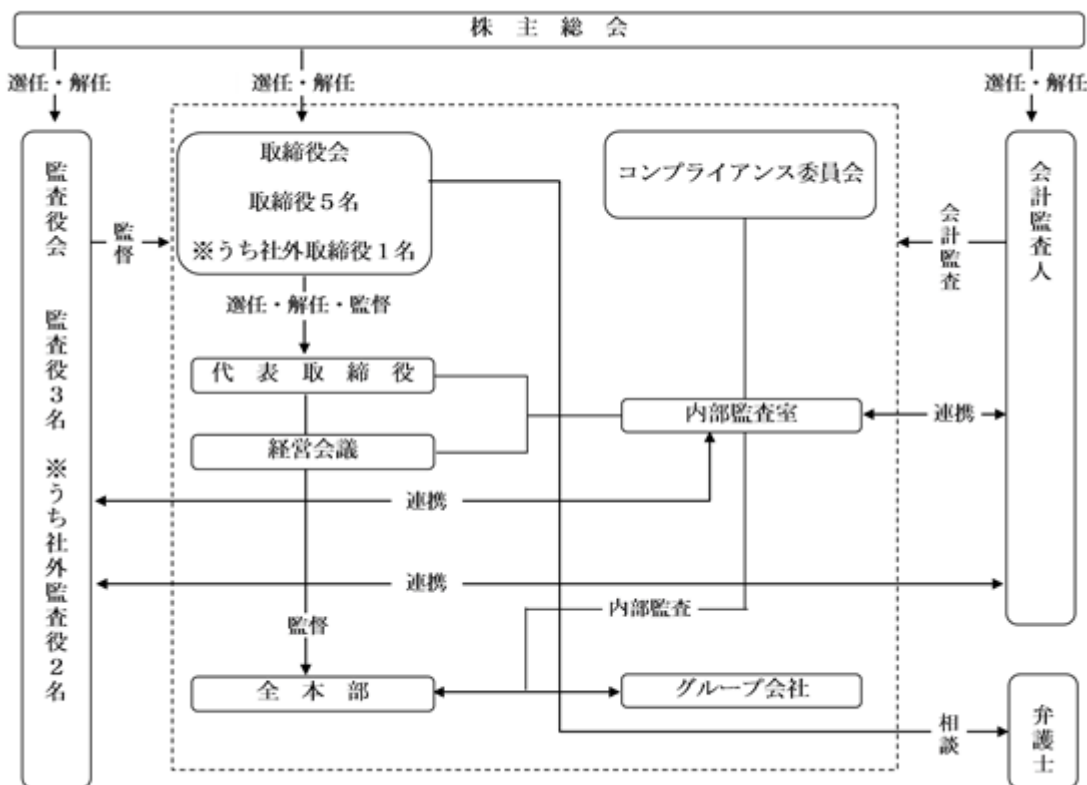
コーポレート・ガバナンスに関する基本的な考え方

当社は、厳しい経済環境が続く中、会社の継続的発展を目指し経営の効率性、業績向上を図るためには、コーポレート・ガバナンスの確立が不可欠であると考えております。

企業統治の体制

#### (A) 企業統治の体制の概要

当社は監査役制度を採用しており、取締役会、監査役会を中心に経営の透明性、公正性、遵守性を確保した企業統治体制を構築しています。又、社長以下取締役、部長などから構成される「経営会議」において、社内の情報の共有化、迅速な意思決定と業務遂行に努めております。



#### (B) 企業統治の体制を採用する理由

企業理念・法令遵守を徹底しつつ、競争力のある効率的な経営により、継続的な発展を目指し、社会的責任を果たす企業経営を図っていくためです。

#### (C) 内部統制システムの整備の状況

##### a. 取締役、使用人の職務の執行が法令及び定款に適合することを確保するための体制

イ. 当社は「食文化のゆとりと夢の創造」を基本理念とし、株主、取引先、従業員と共に繁栄・発展する企業として社会に貢献することを経営理念としている。その理念の具体化としてのグループ行動規範を定める。

ロ. 取締役会は、グループ行動規範を基に、ジーエフシーグループ各社におけるコンプライアンス体制の整備に努め、又、規範遵守の教育及び周知徹底を図る。

ハ. コンプライアンス推進に関する重要方針の決定並びに教育、研修の任に当たるものとしてコンプライアンス委員会を設ける。委員長は社長とし、各部長を委員とする。

ニ. 取締役及び従業員は、ジーエフシーグループ行動規範をはじめとするコンプライアンス関連諸規程を遵守する。法令違反もしくは業務遂行上疑義のある行為等を発見したときは、上司もしくは相談窓口に報告する。

ホ. グループ従業員が、ジーエフシーグループにおける法令違反もしくは業務遂行上疑義のある行為等について、直接情報提供を行い、相談する機関として、コンプライアンス相談窓口を設ける。

- b. 取締役の職務の執行に係る情報の保存及び管理に関する体制  
取締役の職務の執行に係る文書、その他関連情報については、社内規程に従い適切に保管すると共に、必要に応じ閲覧可能な状態を維持する。
- c. 損失の危険の管理に関する規程その他の体制  
イ. グループ業務の推進に伴うさまざまなリスクについては、それぞれの業務執行担当取締役が、その分掌範囲について責任を持ってマニュアルの作成、研修の実施を行う体制をとり、必要な場合には全社に示達する。  
ロ. 取締役会は、年に2回、現状におけるリスクの確認とその対策マニュアルの整備状況について確認する。  
ハ. リスクが実現化し、重大な損害の発生が予測される場合は、社長を対策本部長とする危機管理対策本部を立ち上げる。又、社長は取締役会に事象の発生、報告及びその経過を報告する。
- d. 取締役の職務の執行が効率的に行われることを確保するための体制  
イ. 取締役の役割分担、職務分掌、指揮命令関係等を通じた効率的な業務執行については、取締役が原則、業務執行責任者を兼ね、これを推進する。  
ロ. 取締役の業務執行状況の監督並びに重要事項の決定等は、毎月定例取締役会を開催し、これを行う他に、毎朝の役員ミーティングの報告の中で問題点の把握検討を行い、効率的に実施する。
- e. 会社及び子会社からなる企業集団における業務の適正を確保するための体制  
イ. コンプライアンス体制は、グループ全体に適用する。グループ各社のリスク管理体制は、グループ子会社の業務執行責任者がその責任において体制整備、運用する。本社経営企画室は、グループ子会社のコンプライアンス体制及びリスク管理体制の整備、運用状況を指導する。  
ロ. 子会社の業務執行適正の確保及び連携確保の目的から子会社の業務報告は、毎月1回、親会社で行い、これには親会社取締役、監査役も出席する。
- f. 監査役がその職務を補助すべき使用人を置くことを求めた場合における当該使用人に関する事項、及び当該使用人の取締役からの独立性に関する事項  
イ. 取締役会は、監査役がその職務を補助すべき使用人の設置を求めた場合に、その設置の可否、人数及び地位（専属・兼任の別・役職レベル）等について検討決議する。  
ロ. 取締役会が前項の補助従業員の設置を決議した場合は、その従業員に対する取締役の指揮命令、報酬又は人事異動に関しては、監査役と事前に協議して行う。
- g. 取締役及び使用人が監査役に報告するための体制、その他の監査役への報告に関する体制、及びその他監査役の監査が実効的に行われることを確保するための体制  
イ. 取締役は、会社に著しい損害を及ぼす恐れのある事実を発見したとき、その他法令定款違反等の事実を発見したときは速やかに監査役会に報告する。  
ロ. 監査役は、業務執行上必要と認めるときは、弁護士、公認会計士等外部専門家の任用をすることができる。  
ハ. 監査役は、コンプライアンス委員会に出席し、運用状況等につき報告を受ける。  
ニ. 監査役は、内部監査部門、業務執行取締役、会計監査人、子会社の監査役とも意見交換をし、監査の実効性を確保する。
- h. 会計監査の状況  
当社の会計監査業務を執行した公認会計士は、安田豊及び倉持直樹の両氏であり、新日本有限責任監査法人に所属し、継続監査年数は安田豊氏が3年、倉持直樹氏が1年であります。なお、当社の会計監査業務に係る補助者は、公認会計士7名、その他2名であります。

(D) リスク管理体制の整備の状況

当社では会社を取り巻く様々なリスクになる事態が生じた時には、社長をリーダーとして、迅速かつ適確な対処策を検討する所存であります。又、リスク管理については、平野博史弁護士（平野法律事務所）と顧問契約を締結し、随時、法務案件等を相談し、意見聴取や指導を受けております。

(E) 責任限定契約の内容の概要

当社と社外取締役は、会社法第427条第1項の規定に基づき、同法第425条第1項に定める最低責任限度額を限度として同法第423条第1項の損害賠償責任を限定する契約を締結しております。

内部監査及び監査役監査の状況

内部監査は、内部監査室1名が従事し、監査役は3名で構成され、内2名が社外監査役であります。

内部監査担当者は、各部門の業務監査を実施し、監査結果を経営者に報告しております。又、会計監査人及び監査役と相互に連携して内部統制の徹底を行っております。

監査役は、取締役の業務執行につき厳正な監視監査ができるよう体制の整備に努めております。

なお、社外監査役足立雅之は税理士の資格を有しております。

社外取締役及び社外監査役

当社の社外取締役は葛西良亮氏1名であります。葛西良亮氏は弁護士の資格を持ち、法律に関する見識を有していることから、取締役会等においてコンプライアンス面から適切なアドバイスとともに、チェック機能の役割を担っていただけるものと判断しております。

当社は、葛西良亮氏を東京証券取引所の定めに基づく独立役員として指定し、同取引所に届け出しております。

当社の社外監査役は足立雅之氏と中島寛孝氏の2名であります。

足立雅之氏は、税理士の資格をもち、財務及び会計に関する相当の程度の知見を有していることから、当社の取締役会の充実に役立てていただいております。

中島寛孝氏は、司法書士及び行政書士の資格をもち、法律に関する相当の程度の知見を有していることから取締役会でのコンプライアンス等の充実に役立てていただいております。

当社は、足立雅之氏と中島寛孝氏を東京証券取引所の定めに基づく独立役員として指定し、同取引所に届け出しております。

社外取締役及び社外監査役が、円滑に経営に対する監督及び監査を実行し、当社のコーポレート・ガバナンスの充実に十分な役割を果たせるよう、内部監査室及び会計監査人との連携の下、随時必要な書類提供や事情説明を行う体制をとっております。

当社と社外取締役及び社外監査役との間には、特に記載すべき人的関係、資本的關係又は取引関係、その他の利害関係はありません。

当社は、社外取締役及び社外監査役の独立性に関する基準または方針を定めておりませんが、その選任に当たっては、東京証券取引所が定める独立役員に関する基準等を参考として、当社経営陣からの独立した立場で社外役員としての職務を遂行できる十分な独立性が確保できることを前提に判断し、人格・見識に優れ、経営に対する十分な経験や知識、または当社事業に対する知見等を持つ方であることを考慮しております。

役員報酬等

(A) 役員区分ごとの報酬等の総額、報酬等の種類別の総額及び対象となる役員の員数

役員区分	報酬等の総額 (千円)	報酬等の種類別の総額(千円)			対象となる 役員の員数 (人)
		基本報酬	賞与	退職慰労金	
取締役	118,999	75,570	5,595	37,834	6
監査役 (社外監査役を除く)	10,188	8,760	570	858	2
社外役員	6,099	3,300	325	2,474	3

(注) 1. 取締役の報酬限度額は、平成9年6月26日開催の第25回定時株主総会において月額30,000千円以内(ただし、使用人分給与は含まない。)と決議いただいております。

2. 監査役の報酬限度額は、平成9年6月26日開催の第25回定時株主総会において月額4,000千円以内と決議いただいております。

(B) 役員の報酬等の額又はその算定方法の決定に関する方針の内容及び決定方法

当社は役員の報酬等の額又はその算定方法の決定に関する方針は定めておりません。

株式の保有状況

(A) 投資株式のうち保有目的が純投資目的以外の目的であるものの銘柄数及び貸借対照表計上額の合計額

9銘柄 177,556千円

(B) 保有目的が純投資目的以外の目的である投資株式の保有区分、銘柄、株式数、貸借対照表計上額及び保有目的  
前事業年度

特定投資株式

銘柄	株式数(株)	貸借対照表計上額(千円)	保有目的
株式会社十六銀行	255,852	98,758	取引関係維持のため
株式会社大垣共立銀行	170,000	58,140	取引関係維持のため
ハピックス株式会社	28,000	13,020	発行会社との協力関係を維持していくため
株式会社三菱UFJフィナンシャル・グループ	20,010	11,165	取引関係維持のため
株式会社文溪堂	1,000	1,171	友好関係維持のため
第一生命保険株式会社	5	632	取引関係維持のため

当事業年度

特定投資株式

銘柄	株式数(株)	貸借対照表計上額(千円)	保有目的
株式会社十六銀行	255,852	92,106	取引関係維持のため
株式会社大垣共立銀行	170,000	47,940	取引関係維持のため
ハピックス株式会社	28,000	11,704	発行会社との協力関係を維持していくため
株式会社三菱UFJフィナンシャル・グループ	20,010	11,345	取引関係維持のため
株式会社文溪堂	1,000	972	友好関係維持のため
第一生命保険株式会社	500	750	取引関係維持のため

#### 責任免除の内容の概要

当社は、取締役及び監査役がその期待される役割を十分に発揮できるよう、会社法第426条第1項の規定により、取締役会の決議をもって同法第423条第1項の取締役（取締役であった者を含む。）及び監査役（監査役であった者を含む。）の責任を法令の限度において、免除することができる旨を定款に定めております。

#### 取締役の定数

当社の取締役は、10名以内とする旨を定款に定めております。

#### 取締役の選任の決議要件

当社は、取締役の選任決議について、議決権を行使することができる株主の議決権の3分の1以上を有する株主が出席し、その議決権の過半数をもって行う旨を定款に定めております。

又、取締役の選任決議は、累積投票によらないものとする旨を定款に定めております。

#### 自己株式の取得の決定機関

当社は、会社法第165条第2項の規定により、取締役会の決議によって市場取引等により自己の株式を取得することができる旨を定款に定めております。これは、機動的な資本政策の遂行を目的とするものであります。

#### 剰余金の配当（中間配当）等の決定機関

当社は、会社法第454条第5項に定める剰余金の配当（中間配当）を、取締役会の決議によって行うことができる旨を定款に定めております。これは、株主への機動的な利益還元を行うことを目的とするものであります。

#### 株主総会の特別決議要件

当社は、会社法第309条第2項に定める株主総会の特別決議要件について、議決権を行使することができる株主の議決権の3分の1以上を有する株主が出席し、その議決権の3分の2以上をもって行う旨を定款に定めております。これは、株主総会における特別決議の定足数を緩和することにより、株主総会の円滑な運営を行うことを目的とするものであります。



( 2 ) 【監査報酬の内容等】

【監査公認会計士等に対する報酬の内容】

区分	前連結会計年度		当連結会計年度	
	監査証明業務に基づく報酬(千円)	非監査業務に基づく報酬(千円)	監査証明業務に基づく報酬(千円)	非監査業務に基づく報酬(千円)
提出会社	21,000	-	21,000	-
連結子会社	-	-	-	-
計	21,000	-	21,000	-

【その他重要な報酬の内容】

前連結会計年度及び当連結会計年度において、該当事項ありません。

【監査公認会計士等の提出会社に対する非監査業務の内容】

前連結会計年度及び当連結会計年度において、該当事項ありません。

【監査報酬の決定方針】

当社の監査公認会計士等に対する監査報酬の決定方針としましては、監査時期及び日程等を勘案して決定しております。

## 第5【経理の状況】

### 1．連結財務諸表及び財務諸表の作成方法について

(1) 当社の連結財務諸表は、「連結財務諸表の用語、様式及び作成方法に関する規則」(昭和51年大蔵省令第28号。以下「連結財務諸表規則」という。)に基づいて作成しております。

なお、当連結会計年度(平成25年4月1日から平成26年3月31日まで)の連結財務諸表に含まれる比較情報については、「財務諸表等の用語、様式及び作成方法に関する規則等の一部を改正する内閣府令」(平成24年9月21日内閣府令第61号)附則第3条第2項により、改正前の連結財務諸表規則に基づいて作成しております。

(2) 当社の財務諸表は、「財務諸表等の用語、様式及び作成方法に関する規則」(昭和38年大蔵省令第59号。以下「財務諸表等規則」という。)に基づいて作成しております。

なお、当事業年度(平成25年4月1日から平成26年3月31日まで)の財務諸表に含まれる比較情報については、「財務諸表等の用語、様式及び作成方法に関する規則等の一部を改正する内閣府令」(平成24年9月21日内閣府令第61号)附則第2条第2項により、改正前の財務諸表等規則に基づいて作成しております。

### 2．監査証明について

当社は、金融商品取引法第193条の2第1項の規定に基づき、連結会計年度(平成25年4月1日から平成26年3月31日まで)の連結財務諸表及び事業年度(平成25年4月1日から平成26年3月31日まで)の財務諸表について、新日本有限責任監査法人による監査を受けております。

### 3．連結財務諸表等の適正性を確保するための特段の取組みについて

当社は、連結財務諸表等の適正性を確保するための特段の取組みを行っております。具体的には、会計基準等の内容を適切に把握し、会計基準等の変更等についての確に対応できる体制を整備するため、公益財団法人財務会計基準機構へ加入しております。

監査法人の行う研修に参加しております。

## 1【連結財務諸表等】

## (1)【連結財務諸表】

## 【連結貸借対照表】

(単位：千円)

	前連結会計年度 (平成25年3月31日)	当連結会計年度 (平成26年3月31日)
<b>資産の部</b>		
流動資産		
現金及び預金	5,479,242	5,520,597
受取手形及び売掛金	2 3,478,105	3,044,673
有価証券	1,692,032	1,899,873
商品及び製品	791,245	873,260
原材料及び貯蔵品	70,073	76,834
繰延税金資産	91,682	82,753
その他	123,819	102,017
貸倒引当金	12,830	6,380
流動資産合計	11,713,370	11,593,629
固定資産		
有形固定資産		
建物及び構築物	1 4,359,782	1 4,333,796
減価償却累計額	3,468,500	3,496,659
建物及び構築物(純額)	1 891,281	1 837,137
機械装置及び運搬具	1,560,730	1,559,661
減価償却累計額	1,441,282	1,451,863
機械装置及び運搬具(純額)	119,448	107,798
土地	1 3,800,175	1 3,800,175
その他	314,950	357,187
減価償却累計額	291,151	307,216
その他(純額)	23,798	49,970
有形固定資産合計	4,834,703	4,795,080
無形固定資産		
ソフトウェア	24,787	43,668
その他	29,663	28,550
無形固定資産合計	54,450	72,219
投資その他の資産		
投資有価証券	653,121	1,027,556
繰延税金資産	60,439	66,228
退職給付に係る資産	-	73,271
その他	222,488	142,835
貸倒引当金	10,245	8,969
投資その他の資産合計	925,803	1,300,922
固定資産合計	5,814,958	6,168,222
資産合計	17,528,328	17,761,852

(単位：千円)

	前連結会計年度 (平成25年3月31日)	当連結会計年度 (平成26年3月31日)
<b>負債の部</b>		
流動負債		
支払手形及び買掛金	2,177,755	1,804,315
未払法人税等	316,249	278,035
賞与引当金	139,489	139,355
役員賞与引当金	6,015	4,485
その他	303,938	249,987
流動負債合計	2,543,447	2,476,178
固定負債		
退職給付引当金	221,489	-
役員退職慰労引当金	112,465	96,575
退職給付に係る負債	-	240,227
その他	43,406	47,706
固定負債合計	377,360	384,508
負債合計	2,920,807	2,860,687
純資産の部		
株主資本		
資本金	2,344,021	2,344,021
資本剰余金	2,295,156	2,295,156
利益剰余金	9,958,351	10,268,439
自己株式	132	132
株主資本合計	14,597,397	14,907,485
その他の包括利益累計額		
その他有価証券評価差額金	10,123	6,319
その他の包括利益累計額合計	10,123	6,319
純資産合計	14,607,520	14,901,165
負債純資産合計	17,528,328	17,761,852

## 【連結損益計算書及び連結包括利益計算書】

## 【連結損益計算書】

(単位：千円)

	前連結会計年度 (自 平成24年4月1日 至 平成25年3月31日)	当連結会計年度 (自 平成25年4月1日 至 平成26年3月31日)
売上高	24,478,780	25,081,492
売上原価	20,175,467	20,670,505
売上総利益	4,303,313	4,410,986
販売費及び一般管理費		
販売費	1,100,755	1,163,459
一般管理費	1,246,941	1,256,690
販売費及び一般管理費合計	3,565,697	3,731,150
営業利益	737,615	679,835
営業外収益		
受取利息	21,860	14,872
受取配当金	3,535	3,574
受取賃貸料	6,060	5,246
受取手数料	6,914	6,914
貸倒引当金戻入額	-	7,582
その他	8,333	15,529
営業外収益合計	46,703	53,719
営業外費用		
支払利息	71	65
有価証券売却損	303	-
賃貸収入原価	898	287
営業外費用合計	1,273	353
経常利益	783,046	733,202
特別利益		
固定資産売却益	2,13,612	2,959
特別利益合計	13,612	959
特別損失		
固定資産売却損	3,14,964	3,136
固定資産除却損	4,91	4,2,376
特別損失合計	15,056	2,513
税金等調整前当期純利益	781,602	731,648
法人税、住民税及び事業税	334,802	272,572
法人税等調整額	19,435	4,764
法人税等合計	315,367	277,337
少数株主損益調整前当期純利益	466,235	454,311
当期純利益	466,235	454,311

## 【連結包括利益計算書】

(単位：千円)

	前連結会計年度 (自 平成24年4月1日 至 平成25年3月31日)	当連結会計年度 (自 平成25年4月1日 至 平成26年3月31日)
少数株主損益調整前当期純利益	466,235	454,311
その他の包括利益		
その他有価証券評価差額金	31,421	16,443
その他の包括利益合計	31,421	16,443
包括利益	497,657	437,867
(内訳)		
親会社株主に係る包括利益	497,657	437,867
少数株主に係る包括利益	-	-

【連結株主資本等変動計算書】

前連結会計年度（自 平成24年4月1日 至 平成25年3月31日）

（単位：千円）

	株主資本				
	資本金	資本剰余金	利益剰余金	自己株式	株主資本合計
当期首残高	2,344,021	2,295,156	9,636,339	132	14,275,385
当期変動額					
剰余金の配当			144,223		144,223
当期純利益			466,235		466,235
株主資本以外の項目の当期変動額（純額）					
当期変動額合計	-	-	322,011	-	322,011
当期末残高	2,344,021	2,295,156	9,958,351	132	14,597,397

	その他の包括利益累計額		純資産合計
	その他有価証券評価差額金	その他の包括利益累計額合計	
当期首残高	21,298	21,298	14,254,086
当期変動額			
剰余金の配当			144,223
当期純利益			466,235
株主資本以外の項目の当期変動額（純額）	31,421	31,421	31,421
当期変動額合計	31,421	31,421	353,433
当期末残高	10,123	10,123	14,607,520

当連結会計年度（自 平成25年4月1日 至 平成26年3月31日）

(単位：千円)

	株主資本				
	資本金	資本剰余金	利益剰余金	自己株式	株主資本合計
当期首残高	2,344,021	2,295,156	9,958,351	132	14,597,397
当期変動額					
剰余金の配当			144,223		144,223
当期純利益			454,311		454,311
株主資本以外の項目の当期変動額（純額）					
当期変動額合計	-	-	310,088	-	310,088
当期末残高	2,344,021	2,295,156	10,268,439	132	14,907,485

	その他の包括利益累計額		純資産合計
	その他有価証券評価差額金	その他の包括利益累計額合計	
当期首残高	10,123	10,123	14,607,520
当期変動額			
剰余金の配当			144,223
当期純利益			454,311
株主資本以外の項目の当期変動額（純額）	16,443	16,443	16,443
当期変動額合計	16,443	16,443	293,644
当期末残高	6,319	6,319	14,901,165



## 【連結キャッシュ・フロー計算書】

(単位：千円)

	前連結会計年度 (自 平成24年4月1日 至 平成25年3月31日)	当連結会計年度 (自 平成25年4月1日 至 平成26年3月31日)
<b>営業活動によるキャッシュ・フロー</b>		
税金等調整前当期純利益	781,602	731,648
減価償却費	156,674	159,912
賞与引当金の増減額(は減少)	12,979	134
役員賞与引当金の増減額(は減少)	195	1,530
退職給付引当金の増減額(は減少)	15,509	-
役員退職慰労引当金の増減額(は減少)	15,972	15,890
貸倒引当金の増減額(は減少)	1,754	7,726
退職給付に係る負債の増減額(は減少)	-	18,738
受取利息及び受取配当金	25,395	18,447
支払利息	71	65
有価証券売却損益(は益)	303	-
固定資産売却損益(は益)	1,352	822
固定資産除却損	91	2,376
売上債権の増減額(は増加)	27,019	433,431
たな卸資産の増減額(は増加)	41,283	88,775
仕入債務の増減額(は減少)	101,259	59,226
その他の資産の増減額(は増加)	7,087	20,381
その他の負債の増減額(は減少)	11,859	50,379
小計	932,536	1,201,312
利息及び配当金の受取額	29,973	19,149
利息の支払額	71	65
法人税等の支払額	172,828	310,749
営業活動によるキャッシュ・フロー	789,609	909,647
<b>投資活動によるキャッシュ・フロー</b>		
有価証券の取得による支出	2,392,852	2,807,841
有価証券の売却による収入	1,450	-
有価証券の償還による収入	2,800,849	2,900,000
有形固定資産の取得による支出	33,165	108,144
有形固定資産の売却による収入	53,406	1,884
無形固定資産の取得による支出	2,872	28,040
投資有価証券の取得による支出	900,000	800,000
投資有価証券の償還による収入	492,504	107,496
長期貸付金の回収による収入	3,001	11,445
投資活動によるキャッシュ・フロー	22,321	723,200
<b>財務活動によるキャッシュ・フロー</b>		
短期借入れによる収入	500,000	500,000
短期借入金の返済による支出	500,000	500,000
配当金の支払額	144,687	145,091
財務活動によるキャッシュ・フロー	144,687	145,091
現金及び現金同等物の増減額(は減少)	667,243	41,354
現金及び現金同等物の期首残高	5,111,998	5,779,242
現金及び現金同等物の期末残高	5,779,242	5,820,597

【注記事項】

(連結財務諸表作成のための基本となる重要な事項)

1. 連結の範囲に関する事項

(1) 連結子会社の数 1社

連結子会社名  
サンコー株式会社

(2) 非連結子会社

該当事項はありません。

2. 持分法の適用に関する事項

該当事項はありません。

3. 連結子会社の事業年度等に関する事項

連結子会社の事業年度末日と連結決算日は一致しております。

4. 会計処理基準に関する事項

(1) 重要な資産の評価基準及び評価方法

有価証券

満期保有目的の債券

償却原価法(定額法)

その他有価証券

時価のあるもの

連結決算日の市場価格等に基づく時価法(評価差額は全部純資産直入法により処理し、売却原価は移動平均法により算定)

時価のないもの

移動平均法による原価法

たな卸資産

商品、製品、原材料

月次総平均法による原価法(貸借対照表価額は収益性の低下に基づく簿価切下げの方法により算定)

貯蔵品

最終仕入原価法による原価法(貸借対照表価額は収益性の低下に基づく簿価切下げの方法により算定)

(2) 重要な減価償却資産の減価償却の方法

有形固定資産(リース資産を除く)

定率法を採用しております。

ただし、平成10年4月1日以降に取得した建物(附属設備を除く)につき定額法を採用しております。

なお、主な耐用年数は以下のとおりであります。

建物及び構築物 15～24年

機械装置及び運搬具 4～10年

無形固定資産(リース資産を除く)

定額法を採用しております。

なお、自社利用のソフトウェアについては、社内における利用可能期間(5年)に基づく定額法を採用しております。

長期前払費用

定額法を採用しております。

(3) 重要な引当金の計上基準

貸倒引当金

債権の貸倒れによる損失に備えるため、一般債権については貸倒実績率により、貸倒懸念債権等特定の債権については個別に回収の可能性を検討して回収不能見込額を計上しております。

賞与引当金

従業員に支給する賞与に充てるため、支給見込額を計上しております。

役員賞与引当金

役員賞与に充てるため、当連結会計年度末における支給見込額に基づき計上しております。

役員退職慰労引当金

役員の退職慰労金の支払に備えるため、内規に基づく期末要支給額を計上しております。

(4) 退職給付に係る会計処理の方法

当社及び連結子会社は、退職給付に係る負債及び退職給付費用の計算に、退職給付に係る期末自己都合要支給額を退職給付債務とする方法を用いた簡便法を適用しております。

(5) 連結キャッシュ・フロー計算書における資金の範囲

連結キャッシュ・フロー計算書における資金（現金及び現金同等物）は、手許現金、随時引き出し可能な預金及び容易に換金可能であり、かつ、価値の変動について僅少なリスクしか負わない取得日から3か月以内に償還期限の到来する短期投資からなっております。

(6) その他連結財務諸表作成のための重要な事項

消費税等の会計処理

税抜方式によっております。

(会計方針の変更)

(退職給付に関する会計基準等の適用)

「退職給付に関する会計基準」（企業会計基準第26号 平成24年5月17日。以下「退職給付会計基準」という。）及び「退職給付に関する会計基準の適用指針」（企業会計基準適用指針第25号 平成24年5月17日。以下「退職給付適用指針」という。）を当連結会計年度末より適用し（ただし、退職給付会計基準第35項本文及び退職給付適用指針第67項本文に掲げられた定めを除く。）、退職給付債務から年金資産の額を控除した額を退職給付に係る負債（ただし年金資産の額が退職給付債務を超過した場合は、退職給付に係る資産）として計上する方法に変更しております。

この結果、当連結会計年度末において、退職給付に係る資産が73,271千円、退職給付に係る負債が240,227千円計上されております。

(連結貸借対照表関係)

1 担保資産及び担保付債務

担保に供している資産は、次のとおりであります。

	前連結会計年度 (平成25年3月31日)	当連結会計年度 (平成26年3月31日)
建物及び構築物	17,925千円	28,313千円
土地	34,692	34,692
計	52,618	63,006

なお、これに対応する担保付債務はありません。

2 連結会計年度末日満期手形

連結会計年度末日満期手形の会計処理については、手形交換日をもって決済処理をしております。なお、前連結会計年度の末日が金融機関の休日であったため、次の連結会計年度末日満期手形が連結会計年度末残高に含まれております。

	前連結会計年度 (平成25年3月31日)	当連結会計年度 (平成26年3月31日)
受取手形	298,771千円	- 千円
支払手形	36,760	-

(連結損益計算書関係)

1 販売費及び一般管理費のうち主要な費目及び金額は次のとおりであります。

	前連結会計年度 (自平成24年4月1日 至平成25年3月31日)	当連結会計年度 (自平成25年4月1日 至平成26年3月31日)
荷造運搬費	917,648千円	973,816千円
給与手当	1,154,749	1,238,555
賞与引当金繰入額	134,389	132,891
役員賞与引当金繰入額	6,015	4,485
退職給付費用	44,891	49,244
役員退職慰労引当金繰入額	15,972	13,005
減価償却費	145,342	150,698
貸倒引当金繰入額	6,636	-

2 固定資産売却益の内容は次のとおりであります。

	前連結会計年度 (自平成24年4月1日 至平成25年3月31日)	当連結会計年度 (自平成25年4月1日 至平成26年3月31日)
建物及び構築物	13,337千円	- 千円
機械装置及び運搬具	274	959
計	13,612	959

3 固定資産売却損の内容は次のとおりであります。

	前連結会計年度 (自 平成24年4月1日 至 平成25年3月31日)	当連結会計年度 (自 平成25年4月1日 至 平成26年3月31日)
機械装置及び運搬具	108千円	136千円
土地	14,856	-
計	14,964	136

4 固定資産除却損の内容は次のとおりであります。

	前連結会計年度 (自 平成24年4月1日 至 平成25年3月31日)	当連結会計年度 (自 平成25年4月1日 至 平成26年3月31日)
建物及び構築物	- 千円	2,063千円
機械装置及び運搬具	68	127
その他(器具備品)	22	184
計	91	2,376

(連結包括利益計算書関係)  
 その他の包括利益に係る組替調整額及び税効果額

	前連結会計年度 (自 平成24年4月1日 至 平成25年3月31日)	当連結会計年度 (自 平成25年4月1日 至 平成26年3月31日)
その他有価証券評価差額金：		
当期発生額	40,474千円	18,069千円
組替調整額	-	-
税効果調整前	40,474	18,069
税効果額	9,052	1,626
その他有価証券評価差額金	31,421	16,443
その他の包括利益合計	31,421	16,443

(連結株主資本等変動計算書関係)

前連結会計年度(自 平成24年4月1日 至 平成25年3月31日)

1. 発行済株式の種類及び総数並びに自己株式の種類及び株式数に関する事項

	当連結会計年度期 首株式数(株)	当連結会計年度増 加株式数(株)	当連結会計年度減 少株式数(株)	当連結会計年度末 株式数(株)
発行済株式				
普通株式	5,769,040	-	-	5,769,040
合計	5,769,040	-	-	5,769,040
自己株式				
普通株式	116	-	-	116
合計	116	-	-	116

2. 配当に関する事項

(1) 配当金支払額

(決議)	株式の種類	配当金の総額 (千円)	1株当たり配当 額(円)	基準日	効力発生日
平成24年6月26日 定時株主総会	普通株式	144,223	25	平成24年3月31日	平成24年6月27日

(2) 基準日が当連結会計年度に属する配当のうち、配当の効力発生日が翌連結会計年度となるもの

(決議)	株式の種類	配当金の総額 (千円)	配当の原資	1株当たり配 当額(円)	基準日	効力発生日
平成25年6月25日 定時株主総会	普通株式	144,223	利益剰余金	25	平成25年3月31日	平成25年6月26日

当連結会計年度（自 平成25年4月1日 至 平成26年3月31日）

1. 発行済株式の種類及び総数並びに自己株式の種類及び株式数に関する事項

	当連結会計年度期 首株式数（株）	当連結会計年度増 加株式数（株）	当連結会計年度減 少株式数（株）	当連結会計年度末 株式数（株）
発行済株式				
普通株式	5,769,040	-	-	5,769,040
合計	5,769,040	-	-	5,769,040
自己株式				
普通株式	116	-	-	116
合計	116	-	-	116

2. 配当に関する事項

(1) 配当金支払額

(決議)	株式の種類	配当金の総額 (千円)	1株当たり配当 額(円)	基準日	効力発生日
平成25年6月25日 定時株主総会	普通株式	144,223	25	平成25年3月31日	平成25年6月26日

(2) 基準日が当連結会計年度に属する配当のうち、配当の効力発生日が翌連結会計年度となるもの

(決議)	株式の種類	配当金の総額 (千円)	配当の原資	1株当たり配 当額(円)	基準日	効力発生日
平成26年6月25日 定時株主総会	普通株式	144,223	利益剰余金	25	平成26年3月31日	平成26年6月26日

(連結キャッシュ・フロー計算書関係)

現金及び現金同等物の期末残高と連結貸借対照表に掲記されている科目の金額との関係

	前連結会計年度 (自 平成24年4月1日 至 平成25年3月31日)	当連結会計年度 (自 平成25年4月1日 至 平成26年3月31日)
現金及び預金勘定	5,479,242千円	5,520,597千円
有価証券勘定(譲渡性預金)	300,000	300,000
現金及び現金同等物	5,779,242	5,820,597

(リース取引関係)

前連結会計年度及び当連結会計年度において、該当事項はありません。

(金融商品関係)

1. 金融商品の状況に関する事項

(1) 金融商品に対する取組方針

当社グループは、資金運用については安全性の高い金融資産に限定し、又、資金調達については銀行借入による方針です。

(2) 金融商品の内容及びそのリスク

営業債権である受取手形及び売掛金は、顧客の信用リスクに晒されています。

有価証券及び投資有価証券は、主に満期保有目的の債券及び取引先企業等の株式であり、市場価格の変動リスクに晒されています。

営業債務である支払手形及び買掛金は、1年以内の支払期日です。

(3) 金融商品に係るリスク管理体制

信用リスク（取引先の契約不履行等に係るリスク）の管理

当社グループは、営業債権について、与信管理限度額を毎月取引先毎に設定し、期日管理や残高管理、与信変更管理を行うとともに、財務状況等の悪化等による回収懸念先には信用状況を信用調査会社で確認し、取引先の信用状況を把握する体制としています。

満期保有目的の債券は、格付けの高い債券のみを対象としているため、信用リスクは僅少であります。

市場リスク（為替や金利等の変動リスク）の管理

有価証券及び投資有価証券については、定期的に時価や発行体（取引先企業等）の財務状況等を把握し、又、満期保有目的の債券以外のものについては、取引先企業との関係を勘案して保有状況を継続的に見直しております。

資金調達に係る流動性リスク（支払期日に支払いを実行できなくなるリスク）の管理

営業債務は、流動性リスクに晒されていますが、当社グループでは、月毎に資金繰計画表を作成し、実績との差異内容を確認し流動性リスクを管理しています。

(4) 金融商品の時価等に関する事項についての補足説明

金融商品の時価には、市場価格に基づく価額のほか、市場価格がない場合には合理的に算定された価額が含まれております。当該価額の算定においては変動要因を織り込んでいるため、異なる前提条件等を採用することにより、当該価額が変動することがあります。

2. 金融商品の時価等に関する事項

連結貸借対照表計上額、時価及びこれらの差額については、次のとおりであります。なお、時価を把握することが極めて困難と認められるものは含まれておりません。（（注）2.参照）

前連結会計年度（平成25年3月31日）

	連結貸借対照表計上額 (千円)	時価 (千円)	差額 (千円)
(1) 現金及び預金	5,479,242	5,479,242	-
(2) 受取手形及び売掛金	3,478,105		
貸倒引当金	12,830		
	3,465,275	3,465,275	-
(3) 有価証券及び投資有価証券	2,332,416	2,333,326	910
資産計	11,276,934	11,277,844	910
支払手形及び買掛金	1,777,755	1,777,755	-



当連結会計年度（平成26年3月31日）

	連結貸借対照表計上額 (千円)	時価 (千円)	差額 (千円)
(1) 現金及び預金	5,520,597	5,520,597	-
(2) 受取手形及び売掛金	3,044,673		
貸倒引当金	6,380		
	3,038,293	3,038,293	-
(3) 有価証券及び投資有 価証券	2,914,691	2,914,510	181
資産計	11,473,582	11,473,401	181
支払手形及び買掛金	1,804,315	1,804,315	-

(注) 1. 金融商品の時価の算定方法並びに有価証券及びデリバティブ取引に関する事項

資産

(1) 現金及び預金、(2) 受取手形及び売掛金

これらは短期間で決済されるものであるため、時価は帳簿価額と近似していることから、当該帳簿価額によっております。

(3) 有価証券及び投資有価証券

これらの時価について、株式は取引所の価格によっており、債券は取引所の価格又は取引金融機関から提示された価格によっております。譲渡性預金、合同運用指定金銭信託の時価は帳簿価額と近似していることから、当該帳簿価額によっております。又、保有目的ごとの有価証券に関する事項については、注記事項「有価証券関係」をご参照ください。

負債

支払手形及び買掛金

これは短期間で決済されるものであるため、時価は帳簿価額と近似していることから、当該帳簿価額によっております。

2. 時価を把握することが極めて困難と認められる金融商品

(単位：千円)

区分	前連結会計年度 (平成25年3月31日)	当連結会計年度 (平成26年3月31日)
非上場株式	12,738	12,738

これらについては、市場価格がなく、かつ将来キャッシュ・フローを見積ることなどができず、時価を把握することが極めて困難と認められるため、「(3) 有価証券及び投資有価証券」には含めておりません。

3. 金銭債権及び満期のある有価証券の連結決算日後の償還予定額  
 前連結会計年度(平成25年3月31日)

	1年以内 (千円)	1年超5年以内 (千円)	5年超10年以内 (千円)	10年超 (千円)
現金及び預金	5,475,165	-	-	-
受取手形及び売掛金	3,478,105	-	-	-
有価証券及び投資有価証券				
満期保有目的の債券				
(1)社債	300,000	300,000	50,000	-
(2)その他	-	107,496	-	-
その他有価証券のうち満期があるもの				
その他	500,000	-	-	-
合計	9,753,270	407,496	50,000	-

当連結会計年度(平成26年3月31日)

	1年以内 (千円)	1年超5年以内 (千円)	5年超10年以内 (千円)	10年超 (千円)
現金及び預金	5,515,346	-	-	-
受取手形及び売掛金	3,044,673	-	-	-
有価証券及び投資有価証券				
満期保有目的の債券				
(1)社債	300,000	-	50,000	-
(2)その他	-	800,000	-	-
その他有価証券のうち満期があるもの				
その他	1,200,000	-	-	-
合計	10,060,020	800,000	50,000	-

(有価証券関係)

1. 満期保有目的の債券

前連結会計年度(平成25年3月31日)

	種類	連結貸借対照表 計上額(千円)	時価 (千円)	差額 (千円)
時価が連結貸借対照 表計上額を超えるもの	(1) 国債・地方債等	-	-	-
	(2) 社債	300,000	303,183	3,183
	(3) その他	-	-	-
	小計	300,000	303,183	3,183
時価が連結貸借対照 表計上額を超えないもの	(1) 国債・地方債等	-	-	-
	(2) 社債	350,000	347,791	2,208
	(3) その他	107,496	107,431	64
	小計	457,496	455,223	2,272
合計		757,496	758,406	910

当連結会計年度(平成26年3月31日)

	種類	連結貸借対照表 計上額(千円)	時価 (千円)	差額 (千円)
時価が連結貸借対照 表計上額を超えるもの	(1) 国債・地方債等	-	-	-
	(2) 社債	350,000	351,558	1,558
	(3) その他	300,000	301,290	1,290
	小計	650,000	652,848	2,848
時価が連結貸借対照 表計上額を超えないもの	(1) 国債・地方債等	-	-	-
	(2) 社債	-	-	-
	(3) その他	500,000	496,970	3,030
	小計	500,000	496,970	3,030
合計		1,150,000	1,149,818	181

2. その他有価証券

前連結会計年度（平成25年3月31日）

	種類	連結貸借対照表 計上額（千円）	取得原価 （千円）	差額 （千円）
連結貸借対照表計上 額が取得原価を超え るもの	(1) 株式	83,496	60,016	23,480
	(2) 債券			
	国債・地方債等	-	-	-
	社債	-	-	-
	その他	-	-	-
	(3) その他	-	-	-
	小計	83,496	60,016	23,480
連結貸借対照表計上 額が取得原価を超え ないもの	(1) 株式	99,391	119,597	20,206
	(2) 債券			
	国債・地方債等	-	-	-
	社債	-	-	-
	その他	-	-	-
	(3) その他	1,392,032	1,392,032	-
	小計	1,491,423	1,511,629	20,206
合計		1,574,920	1,571,646	3,274

（注）非上場株式（連結貸借対照表計上額12,738千円）は、市場価格がなく、かつ将来キャッシュ・フローを見積ることなどができず、時価を把握することが極めて困難と認められるため、上表の「その他有価証券」には含めておりません。

当連結会計年度（平成26年3月31日）

	種類	連結貸借対照表 計上額（千円）	取得原価 （千円）	差額 （千円）
連結貸借対照表計上 額が取得原価を超え るもの	(1) 株式	24,771	10,056	14,715
	(2) 債券			
	国債・地方債等	-	-	-
	社債	-	-	-
	その他	-	-	-
	(3) その他	-	-	-
	小計	24,771	10,056	14,715
連結貸借対照表計上 額が取得原価を超え ないもの	(1) 株式	140,046	169,557	29,510
	(2) 債券			
	国債・地方債等	-	-	-
	社債	-	-	-
	その他	-	-	-
	(3) その他	1,599,873	1,599,873	-
	小計	1,739,920	1,769,431	29,510
合計		1,764,691	1,779,487	14,795

（注）非上場株式（連結貸借対照表計上額12,738千円）は、市場価格がなく、かつ将来キャッシュ・フローを見積ることなどができず、時価を把握することが極めて困難と認められるため、上表の「その他有価証券」には含めておりません。

3. 売却したその他有価証券

前連結会計年度(自 平成24年4月1日 至 平成25年3月31日)

種類	売却額 (千円)	売却益の合計額 (千円)	売却損の合計額 (千円)
(1) 株式	-	-	-
(2) 債券			
国債・地方債等	-	-	-
社債	-	-	-
その他	-	-	-
(3) その他	1,450	-	-
合計	1,450	-	-

(注) 上記のほか、投資事業有限責任組合による売却損が303千円あります。

当連結会計年度(自 平成25年4月1日 至 平成26年3月31日)

該当事項はありません。

(デリバティブ取引関係)

前連結会計年度(自 平成24年4月1日 至 平成25年3月31日)

デリバティブ取引を全く利用しておりませんので該当事項はありません。

当連結会計年度(自 平成25年4月1日 至 平成26年3月31日)

該当事項はありません。

(退職給付関係)

前連結会計年度(自 平成24年4月1日 至 平成25年3月31日)

1. 採用している退職給付制度の概要

- 確定給付企業年金制度 当社は、退職金制度の一部について確定給付企業年金制度を採用しております。  
なお、平成20年4月1日より適格退職年金制度から確定給付企業年金制度に移行しております。
- 中小企業退職金共済制度 連結子会社のサンコー株式会社は、平成18年6月より中小企業退職金共済制度を採用しております。
- 退職一時金 退職金規程に基づく退職一時金制度を採用しております。

2. 退職給付債務に関する事項

退職給付債務	552,224千円
年金資産	397,289
前払年金費用	66,554
退職給付引当金	221,489

(注) 当社及び連結子会社は、退職給付債務の算定にあたり、簡便法を採用しております。

3. 退職給付費用に関する事項

勤務費用	45,916千円
退職給付費用	45,916

(注) 当社及び連結子会社は、退職給付費用の算定にあたり、簡便法を採用しております。

4. 退職給付債務等の計算の基礎に関する事項

当社及び連結子会社は、簡便法を採用しておりますので、基準等について記載しておりません。

当連結会計年度（自 平成25年4月1日 至 平成26年3月31日）

1. 採用している退職給付制度の概要

- 確定給付企業年金制度 当社は、退職金制度の一部について確定給付企業年金制度を採用しております。  
 なお、平成20年4月1日より適格退職年金制度から確定給付企業年金制度に移行しております。
- 中小企業退職金共済制度 連結子会社のサンコー株式会社は、平成18年6月より中小企業退職金共済制度を採用しております。
- 退職一時金 退職金規程に基づく退職一時金制度を採用しております。
- 当社及び連結子会社が有する確定給付企業年金制度及び退職一時金制度は、簡便法により退職給付に係る負債及び退職給付費用を計算しております。

2. 確定給付制度

(1) 簡便法を適用した制度の、退職給付に係る負債の期首残高と期末残高の調整表

退職給付に係る負債の期首残高	221,489千円
退職給付費用	50,305
退職給付の支払額	6,279
制度への拠出額	25,288
退職給付に係る負債の期末残高	240,227

(2) 退職給付債務及び年金資産の期末残高と連結貸借対照表に計上された退職給付に係る負債及び退職給付に係る資産の調整表

積立型制度の退職給付債務	358,841千円
年金資産	432,112
	73,271
非積立型制度の退職給付債務	240,227
連結貸借対照表に計上された負債と資産の純額	166,956
退職給付に係る負債	240,227
退職給付に係る資産	73,271
連結貸借対照表に計上された負債と資産の純額	166,956

(3) 退職給付費用

簡便法で計算した退職給付費用	50,305千円
----------------	----------

(ストック・オプション等関係)

前連結会計年度及び当連結会計年度において、ストック・オプション等を全く利用しておりませんので該当事項はありません。

(税効果会計関係)

1. 繰延税金資産及び繰延税金負債の発生の主な原因別の内訳

	前連結会計年度 (平成25年3月31日)	当連結会計年度 (平成26年3月31日)
繰延税金資産		
賞与引当金	51,862千円	48,495千円
役員賞与引当金	2,236	1,560
未払事業税	24,738	21,570
たな卸資産の未実現利益	587	670
退職給付引当金	77,078	-
退職給付に係る負債	-	83,599
役員退職慰労引当金	39,137	33,608
投資有価証券評価損	17,687	17,687
減損損失	66,322	66,322
貸倒引当金損金算入限度超過額	4,479	3,481
その他有価証券評価差額金	6,849	8,475
資産除去債務会計基準の適用に伴う影響額	5,831	6,127
その他	10,006	9,295
繰延税金資産小計	306,817	300,894
評価性引当額	131,535	126,413
繰延税金資産合計	175,282	174,480
繰延税金負債		
前払年金費用	23,161	-
退職給付に係る資産	-	25,498
繰延税金負債合計	23,161	25,498
繰延税金資産(負債)の純額	152,121	148,982

(注) 前連結会計年度及び当連結会計年度における繰延税金資産の純額は、連結貸借対照表の以下の項目に含まれております。

	前連結会計年度 (平成25年3月31日)	当連結会計年度 (平成26年3月31日)
流動資産 - 繰延税金資産	91,682千円	82,753千円
固定資産 - 繰延税金資産	60,439	66,228

2. 法定実効税率と税効果会計適用後の法人税等の負担率との間に重要な差異があるときの、当該差異の原因となった主要な項目別の内訳

	前連結会計年度 (平成25年3月31日)	当連結会計年度 (平成26年3月31日)
法定実効税率 (調整)	37.1%	37.1%
交際費等永久に損金に算入されない項目	0.8	1.0
住民税均等割	1.0	1.1
評価性引当額	0.9	0.6
税率変更による期末繰延税金資産の減額修正	-	0.7
その他	0.5	1.4
税効果会計適用後の法人税等の負担率	40.3	37.9

3. 法人税等の税率の変更による繰延税金資産及び繰延税金負債の金額の修正

「所得税法等の一部を改正する法律」(平成26年法律第10号)が平成26年3月31日に公布され、平成26年4月1日以後に開始する連結会計年度から復興特別法人税が課されないことになりました。これに伴い、繰延税金資産及び繰延税金負債の計算に使用する法定実効税率は、平成26年4月1日に開始する連結会計年度に解消が見込まれる一時差異については従来の37.1%から34.8%になります。

この税率変更により、繰延税金資産の金額(繰延税金負債の金額を控除した金額)は5,659千円減少し、法人税等調整額が同額増加しております。

(企業結合等関係)

該当事項はありません。



(セグメント情報等)

【セグメント情報】

前連結会計年度及び当連結会計年度において、当社グループは業務用加工食材事業の単一セグメントであるため、記載を省略しております。

【関連情報】

前連結会計年度(自 平成24年4月1日 至 平成25年3月31日)

1. 製品及びサービスごとの情報

(単位:千円)

	水産加工品	農産加工品	畜肉加工品	その他	合計
外部顧客への売上高	10,010,184	11,427,887	1,469,120	1,571,588	24,478,780

2. 地域ごとの情報

(1) 売上高

本邦の外部顧客への売上高が連結損益計算書の売上高の90%を超えるため、記載を省略しております。

(2) 有形固定資産

本邦以外に所在している有形固定資産がないため、該当事項はありません。

3. 主要な顧客ごとの情報

該当事項はありません。

当連結会計年度(自 平成25年4月1日 至 平成26年3月31日)

1. 製品及びサービスごとの情報

(単位:千円)

	水産加工品	農産加工品	畜肉加工品	その他	合計
外部顧客への売上高	10,438,859	11,686,927	1,548,054	1,407,650	25,081,492

2. 地域ごとの情報

(1) 売上高

本邦の外部顧客への売上高が連結損益計算書の売上高の90%を超えるため、記載を省略しております。

(2) 有形固定資産

本邦以外に所在している有形固定資産がないため、該当事項はありません。

3. 主要な顧客ごとの情報

該当事項はありません。

【報告セグメントごとの固定資産の減損損失に関する情報】

前連結会計年度及び当連結会計年度において、該当事項はありません。

【報告セグメントごとののれんの償却額及び未償却残高に関する情報】

前連結会計年度及び当連結会計年度において、該当事項はありません。

【報告セグメントごとの負ののれん発生益に関する情報】

前連結会計年度及び当連結会計年度において、該当事項はありません。

【関連当事者情報】

関連当事者との取引

連結財務諸表提出会社と関連当事者との取引

連結財務諸表提出会社の役員及び主要株主（個人の場合に限る。）等

前連結会計年度（自 平成24年4月1日 至 平成25年3月31日）

種類	会社等の名称又は氏名	所在地	資本金又は出資金（百万円）	事業の内容又は職業	議決権等の所有（被所有）割合（%）	関連当事者との関係	取引の内容	取引金額（千円）	科目	期末残高（千円）
役員の近親者	西村悦郎	-	-	当社相談役	（被所有） 直接 2.94	-	相談役報酬の支払	12,000	-	-

取引条件及び取引条件の決定方針等

- （注）1．取引金額には消費税等が含まれておりません。  
 2．相談役報酬額は取締役会において決定しております。  
 3．代表取締役西村公一の実父であり、当社の代表取締役会長及び社長として企業経営に携わってきた実績があり、長年の経験、奥深い知識、幅広い人脈等をもとに、当社に対して助言指導を行っております。

当連結会計年度（自 平成25年4月1日 至 平成26年3月31日）

種類	会社等の名称又は氏名	所在地	資本金又は出資金（百万円）	事業の内容又は職業	議決権等の所有（被所有）割合（%）	関連当事者との関係	取引の内容	取引金額（千円）	科目	期末残高（千円）
役員の近親者	西村悦郎	-	-	当社相談役	（被所有） 直接 2.94	-	相談役報酬の支払	12,000	-	-

取引条件及び取引条件の決定方針等

- （注）1．取引金額には消費税等が含まれておりません。  
 2．相談役報酬額は取締役会において決定しております。  
 3．代表取締役西村公一の実父であり、当社の代表取締役会長及び社長として企業経営に携わってきた実績があり、長年の経験、奥深い知識、幅広い人脈等をもとに、当社に対して助言指導を行っております。

( 1 株当たり情報 )

	前連結会計年度 (自 平成24年 4月 1日 至 平成25年 3月31日)	当連結会計年度 (自 平成25年 4月 1日 至 平成26年 3月31日)
1株当たり純資産額	2,532.10円	2,583.00円
1株当たり当期純利益金額	80.81円	78.75円

(注) 1. 潜在株式調整後1株当たり当期純利益金額については、潜在株式が存在しないため記載しておりません。  
 2. 1株当たり当期純利益金額の算定上の基礎は、以下のとおりであります。

	前連結会計年度 (自 平成24年 4月 1日 至 平成25年 3月31日)	当連結会計年度 (自 平成25年 4月 1日 至 平成26年 3月31日)
当期純利益金額(千円)	466,235	454,311
普通株主に帰属しない金額(千円)	-	-
普通株式に係る当期純利益金額(千円)	466,235	454,311
期中平均株式数(株)	5,768,924	5,768,924

( 重要な後発事象 )

該当事項はありません。

【連結附属明細表】

【社債明細表】

該当事項はありません。

【借入金等明細表】

該当事項はありません。

【資産除去債務明細表】

該当事項はありません。

(2) 【その他】

当連結会計年度における四半期情報等

(累計期間)	第1四半期	第2四半期	第3四半期	当連結会計年度
売上高(千円)	5,158,145	10,587,088	20,382,200	25,081,492
税金等調整前四半期 (当期)純利益金額 又は税金等調整前四 半期純損失金額 ( )(千円)	178	18,639	712,408	731,648
四半期(当期)純利 益金額又は四半期純 損失金額( ) (千円)	6,038	9,924	439,497	454,311
1株当たり四半期 (当期)純利益金額 又は1株当たり四半 期純損失金額( ) (円)	1.04	1.72	76.18	78.75

(会計期間)	第1四半期	第2四半期	第3四半期	第4四半期
1株当たり四半期純 利益金額又は1株当 たり四半期純損失金 額( )(円)	1.04	2.76	77.90	2.56

## 2【財務諸表等】

## (1)【財務諸表】

## 【貸借対照表】

(単位：千円)

	前事業年度 (平成25年3月31日)	当事業年度 (平成26年3月31日)
<b>資産の部</b>		
<b>流動資産</b>		
現金及び預金	5,371,398	5,404,988
受取手形	2,776,464	460,444
売掛金	2,686,795	2,567,505
有価証券	1,692,032	1,899,873
商品及び製品	770,141	844,999
原材料及び貯蔵品	14,577	16,989
前渡金	32,666	-
繰延税金資産	86,982	77,716
短期貸付金	5,241	-
未収消費税等	-	16,533
その他	85,571	87,116
貸倒引当金	12,800	6,340
<b>流動資産合計</b>	<b>11,509,071</b>	<b>11,369,828</b>
<b>固定資産</b>		
<b>有形固定資産</b>		
建物	1,387,672	1,384,565
減価償却累計額	3,136,513	3,152,010
建物(純額)	1,737,158	1,695,555
構築物	237,231	237,351
減価償却累計額	204,666	210,431
構築物(純額)	32,564	26,919
機械及び装置	1,317,158	1,317,038
減価償却累計額	1,232,304	1,255,706
機械及び装置(純額)	84,853	61,332
車両運搬具	141,212	140,049
減価償却累計額	122,155	105,611
車両運搬具(純額)	19,056	34,438
工具、器具及び備品	303,978	345,780
減価償却累計額	280,769	296,877
工具、器具及び備品(純額)	23,208	48,903
土地	1,380,175	1,380,175
<b>有形固定資産合計</b>	<b>4,697,018</b>	<b>4,667,323</b>
<b>無形固定資産</b>		
借地権	21,741	21,741
ソフトウェア	24,200	43,282
電話加入権	6,535	6,535
ソフトウェア仮勘定	1,102	-
その他	66	55
<b>無形固定資産合計</b>	<b>53,645</b>	<b>71,615</b>

(単位：千円)

	前事業年度 (平成25年3月31日)	当事業年度 (平成26年3月31日)
<b>投資その他の資産</b>		
投資有価証券	653,121	1,027,556
関係会社株式	30,000	30,000
出資金	80	80
長期貸付金	6,204	-
破産更生債権等	14,453	10,925
長期前払費用	3,045	6,677
繰延税金資産	60,419	66,228
保険積立金	70,519	63,371
その他	120,591	126,638
貸倒引当金	10,154	8,969
投資その他の資産合計	948,280	1,322,508
<b>固定資産合計</b>	<b>5,698,943</b>	<b>6,061,447</b>
<b>資産合計</b>	<b>17,208,015</b>	<b>17,431,275</b>
<b>負債の部</b>		
<b>流動負債</b>		
支払手形	2,922,993	60,977
買掛金	1,661,548	1,725,962
未払金	162,188	166,529
未払費用	72,751	65,272
未払法人税等	296,670	263,432
未払消費税等	33,396	-
預り金	22,309	9,459
賞与引当金	133,430	131,190
役員賞与引当金	6,015	4,485
その他	535	470
流動負債合計	2,481,839	2,427,777
<b>固定負債</b>		
退職給付引当金	220,490	239,228
役員退職慰労引当金	93,906	76,623
その他	43,406	47,706
固定負債合計	357,802	363,557
<b>負債合計</b>	<b>2,839,642</b>	<b>2,791,335</b>

(単位：千円)

	前事業年度 (平成25年3月31日)	当事業年度 (平成26年3月31日)
<b>純資産の部</b>		
株主資本		
資本金	2,344,021	2,344,021
資本剰余金		
資本準備金	2,295,156	2,295,156
資本剰余金合計	2,295,156	2,295,156
利益剰余金		
利益準備金	124,250	124,250
その他利益剰余金		
別途積立金	7,350,000	7,350,000
繰越利益剰余金	2,244,953	2,532,964
利益剰余金合計	9,719,203	10,007,214
自己株式	132	132
株主資本合計	14,358,249	14,646,260
評価・換算差額等		
その他有価証券評価差額金	10,123	6,319
評価・換算差額等合計	10,123	6,319
純資産合計	14,368,372	14,639,940
負債純資産合計	17,208,015	17,431,275

## 【損益計算書】

(単位：千円)

	前事業年度 (自 平成24年4月1日 至 平成25年3月31日)	当事業年度 (自 平成25年4月1日 至 平成26年3月31日)
売上高	24,502,951	25,105,689
売上原価		
商品期首たな卸高	818,564	770,141
当期商品仕入高	20,275,589	20,895,680
合計	21,094,154	21,665,821
商品期末たな卸高	770,141	844,999
商品売上原価	20,324,013	20,820,822
売上総利益	4,178,938	4,284,867
販売費及び一般管理費		
荷造運搬費	901,926	958,988
役員報酬	104,700	89,635
給料及び手当	1,144,667	1,223,899
賞与引当金繰入額	133,430	131,190
役員賞与引当金繰入額	6,015	4,485
退職給付費用	44,594	48,881
役員退職慰労引当金繰入額	14,330	11,612
福利厚生費	208,015	217,718
賃借料	96,921	93,566
減価償却費	142,855	148,444
貸倒引当金繰入額	6,514	-
その他	692,179	723,068
販売費及び一般管理費合計	3,496,151	3,651,489
営業利益	682,787	633,377
営業外収益		
受取利息	1,923	1,765
有価証券利息	19,969	13,098
受取配当金	3,535	3,574
受取賃貸料	4,162,260	4,148,896
受取手数料	6,711	6,708
貸倒引当金戻入額	-	7,588
その他	9,173	16,750
営業外収益合計	57,573	64,381
営業外費用		
支払利息	71	65
有価証券売却損	303	-
賃貸収入原価	1,561	947
営業外費用合計	1,936	1,013
経常利益	738,423	696,745



(単位：千円)

	前事業年度 (自 平成24年4月1日 至 平成25年3月31日)	当事業年度 (自 平成25年4月1日 至 平成26年3月31日)
特別利益		
固定資産売却益	1 13,577	1 959
特別利益合計	13,577	959
特別損失		
固定資産売却損	2 14,964	2 136
固定資産除却損	3 71	3 2,376
特別損失合計	15,036	2,513
税引前当期純利益	736,965	695,191
法人税、住民税及び事業税	315,131	257,875
法人税等調整額	18,006	5,082
法人税等合計	297,124	262,957
当期純利益	439,840	432,234

【株主資本等変動計算書】

前事業年度（自 平成24年4月1日 至 平成25年3月31日）

（単位：千円）

	株主資本						
	資本金	資本剰余金		利益剰余金			
		資本準備金	資本剰余金合計	利益準備金	その他利益剰余金		利益剰余金合計
					別途積立金	繰越利益剰余金	
当期首残高	2,344,021	2,295,156	2,295,156	124,250	7,350,000	1,949,335	9,423,585
当期変動額							
剰余金の配当						144,223	144,223
当期純利益						439,840	439,840
株主資本以外の項目の当期変動額（純額）							
当期変動額合計	-	-	-	-	-	295,617	295,617
当期末残高	2,344,021	2,295,156	2,295,156	124,250	7,350,000	2,244,953	9,719,203

	株主資本		評価・換算差額等		純資産合計
	自己株式	株主資本合計	その他有価証券評価差額金	評価・換算差額等合計	
当期首残高	132	14,062,631	21,298	21,298	14,041,333
当期変動額					
剰余金の配当		144,223			144,223
当期純利益		439,840			439,840
株主資本以外の項目の当期変動額（純額）			31,421	31,421	31,421
当期変動額合計	-	295,617	31,421	31,421	327,039
当期末残高	132	14,358,249	10,123	10,123	14,368,372

当事業年度（自 平成25年4月1日 至 平成26年3月31日）

（単位：千円）

	株主資本						
	資本金	資本剰余金		利益準備金	利益剰余金		利益剰余金合計
		資本準備金	資本剰余金合計		別途積立金	繰越利益剰余金	
当期首残高	2,344,021	2,295,156	2,295,156	124,250	7,350,000	2,244,953	9,719,203
当期変動額							
剰余金の配当						144,223	144,223
当期純利益						432,234	432,234
株主資本以外の項目の当期変動額（純額）							
当期変動額合計	-	-	-	-	-	288,010	288,010
当期末残高	2,344,021	2,295,156	2,295,156	124,250	7,350,000	2,532,964	10,007,214

	株主資本		評価・換算差額等		純資産合計
	自己株式	株主資本合計	その他有価証券評価差額金	評価・換算差額等合計	
当期首残高	132	14,358,249	10,123	10,123	14,368,372
当期変動額					
剰余金の配当		144,223			144,223
当期純利益		432,234			432,234
株主資本以外の項目の当期変動額（純額）			16,443	16,443	16,443
当期変動額合計	-	288,010	16,443	16,443	271,567
当期末残高	132	14,646,260	6,319	6,319	14,639,940

【注記事項】

(重要な会計方針)

1. 有価証券の評価基準及び評価方法

(1) 満期保有目的の債券

償却原価法(定額法)

(2) 子会社株式

移動平均法による原価法

(3) その他有価証券

時価のあるもの

決算日の市場価格等に基づく時価法(評価差額は全部純資産直入法により処理し、売却原価は移動平均法により算定)

時価のないもの

移動平均法による原価法

2. たな卸資産の評価基準及び評価方法

(1) 商品

月次総平均法による原価法(貸借対照表価額は収益性の低下に基づく簿価切下げの方法により算定)

(2) 貯蔵品

最終仕入原価法による原価法(貸借対照表価額は収益性の低下に基づく簿価切下げの方法により算定)

3. 固定資産の減価償却の方法

(1) 有形固定資産(リース資産を除く)

定率法を採用しております。

ただし、平成10年4月1日以降に取得した建物(附属設備を除く)につき定額法を採用しております。

なお、主な耐用年数は以下のとおりであります。

建物 15~24年

機械及び装置 10年

(2) 無形固定資産(リース資産を除く)

定額法を採用しております。

なお、自社利用のソフトウェアについては、社内における利用可能期間(5年)に基づく定額法を採用しております。

(3) 長期前払費用

定額法を採用しております。

#### 4. 引当金の計上基準

##### (1) 貸倒引当金

債権の貸倒れによる損失に備えるため、一般債権については貸倒実績率により、貸倒懸念債権等特定の債権については個別に回収の可能性を検討して回収不能見込額を計上しております。

##### (2) 賞与引当金

従業員に支給する賞与に充てるため、支給見込額を計上しております。

##### (3) 役員賞与引当金

役員賞与に充てるため、当事業年度末における支給見込額に基づき計上しております。

##### (4) 退職給付引当金

従業員の退職給付に備えるため、当事業年度末における退職給付債務及び年金資産の見込額に基づき計上しております。

退職給付引当金及び退職給付費用の計算に、退職給付に係る期末自己都合要支給額を退職給付債務とする方法を用いた簡便法を適用しております。

##### (5) 役員退職慰労引当金

役員の退職慰労金の支払に備えるため、内規に基づく期末要支給額を計上しております

#### 5. その他財務諸表作成のための基本となる重要な事項

##### 消費税等の会計処理

税抜方式によっております。

## (貸借対照表関係)

## 1 担保資産及び担保付債務

担保に供している資産は、次のとおりであります。

	前事業年度 (平成25年3月31日)	当事業年度 (平成26年3月31日)
建物	17,925千円	28,313千円
土地	34,692	34,692
計	52,618	63,006

なお、これに対応する担保付債務はありません。

## 2 期末日満期手形

期末日満期手形の会計処理については、手形交換日をもって決済処理をしております。なお、前期の末日が金融機関の休日であったため、次の期末日満期手形が期末残高に含まれております。

	前事業年度 (平成25年3月31日)	当事業年度 (平成26年3月31日)
受取手形	298,771千円	-千円
支払手形	36,760	-

## (損益計算書関係)

## 1 固定資産売却益の内容は次のとおりであります。

	前事業年度 (自平成24年4月1日 至平成25年3月31日)	当事業年度 (自平成25年4月1日 至平成26年3月31日)
建物	13,337千円	-千円
車両運搬具	239	959
計	13,577	959

## 2 固定資産売却損の内容は次のとおりであります。

	前事業年度 (自平成24年4月1日 至平成25年3月31日)	当事業年度 (自平成25年4月1日 至平成26年3月31日)
車両運搬具	108千円	136千円
土地	14,856	-
計	14,964	136

## 3 固定資産除却損の内容は次のとおりであります。

	前事業年度 (自平成24年4月1日 至平成25年3月31日)	当事業年度 (自平成25年4月1日 至平成26年3月31日)
建物	-千円	2,063千円
機械及び装置	-	21
車両運搬具	48	106
器具備品	22	184
計	71	2,376

## 4 受取賃貸料

	前事業年度 (自平成24年4月1日 至平成25年3月31日)	当事業年度 (自平成25年4月1日 至平成26年3月31日)
関係会社からの賃貸収入	10,200千円	9,650千円

(株主資本等変動計算書関係)

前事業年度(自 平成24年4月1日 至 平成25年3月31日)

自己株式の種類及び株式数に関する事項

	当事業年度期首株式数(株)	当事業年度増加株式数(株)	当事業年度減少株式数(株)	当事業年度末株式数(株)
普通株式	116	-	-	116
合計	116	-	-	116

当事業年度(自 平成25年4月1日 至 平成26年3月31日)

自己株式の種類及び株式数に関する事項

	当事業年度期首株式数(株)	当事業年度増加株式数(株)	当事業年度減少株式数(株)	当事業年度末株式数(株)
普通株式	116	-	-	116
合計	116	-	-	116

(リース取引関係)

前事業年度及び当事業年度において、該当事項はありません。

(有価証券関係)

子会社株式(前事業年度の貸借対照表計上額は30,000千円、当事業年度の貸借対照表計上額は30,000千円)は、市場価格がなく、時価を把握することが極めて困難と認められることから、記載しておりません。

( 税効果会計関係 )

1. 繰延税金資産及び繰延税金負債の発生の主な原因別の内訳

	前事業年度 (平成25年3月31日)	当事業年度 (平成26年3月31日)
繰延税金資産		
賞与引当金	49,609千円	45,654千円
役員賞与引当金	2,236	1,560
法定福利費	7,153	6,532
未払事業税	23,198	20,451
退職給付引当金	76,730	83,251
役員退職慰労引当金	32,679	26,664
投資有価証券評価損	17,687	17,687
減損損失	66,322	66,322
貸倒引当金損金算入限度超過額	4,448	3,474
その他有価証券評価差額金	6,849	8,475
資産除去債務会計基準の適用に伴う影響額	5,831	6,127
その他	2,545	2,364
繰延税金資産小計	295,292	288,566
評価性引当額	124,728	119,122
繰延税金資産合計	170,563	169,443
繰延税金負債		
前払年金費用	23,161	25,498
繰延税金負債合計	23,161	25,498
繰延税金資産(負債)の純額	147,402	143,945

2. 法定実効税率と税効果会計適用後の法人税等の負担率との間に重要な差異があるときの、当該差異の原因となった主要な項目別の内訳

	前事業年度 (平成25年3月31日)	当事業年度 (平成26年3月31日)
法定実効税率	37.1%	37.1%
(調整)		
交際費等永久に損金に算入されない項目	0.9	1.0
住民税均等割	1.1	1.1
評価性引当額	0.8	0.8
税率変更による期末繰延税金資産の減額修正	-	0.8
その他	0.4	1.4
税効果会計適用後の法人税等の負担率	40.3	37.8

3. 法人税等の税率の変更による繰延税金資産及び繰延税金負債の金額の修正

「所得税法等の一部を改正する法律」(平成26年法律第10号)が平成26年3月31日に公布され、平成26年4月1日以後に開始する事業年度から復興特別法人税が課されないことになりました。これに伴い、繰延税金資産及び繰延税金負債の計算に使用する法定実効税率は、平成26年4月1日に開始する事業年度に解消が見込まれる一時差異については従来の37.1%から34.8%になります。

この税率変更により、繰延税金資産の金額(繰延税金負債の金額を控除した金額)は5,315千円減少し、法人税等調整額が同額増加しております。

( 企業結合等関係 )

該当事項はありません。



## ( 1株当たり情報 )

	前事業年度 (自 平成24年4月1日 至 平成25年3月31日)	当事業年度 (自 平成25年4月1日 至 平成26年3月31日)
1株当たり純資産額	2,490.65円	2,537.72円
1株当たり当期純利益金額	76.24円	74.92円

(注) 1. 潜在株式調整後1株当たり当期純利益金額については、潜在株式が存在しないため記載しておりません。

2. 1株当たり当期純利益金額の算定上の基礎は、以下のとおりであります。

	前事業年度 (自 平成24年4月1日 至 平成25年3月31日)	当事業年度 (自 平成25年4月1日 至 平成26年3月31日)
当期純利益金額(千円)	439,840	432,234
普通株主に帰属しない金額(千円)	-	-
普通株式に係る当期純利益金額(千円)	439,840	432,234
期中平均株式数(株)	5,768,924	5,768,924

## ( 重要な後発事象 )

該当事項はありません。

## 【附属明細表】

## 【有価証券明細表】

## 【株式】

投資有価証券	その他有価証券	銘柄	株式数(株)	貸借対照表計上額(千円)
		株式会社十六銀行	255,852	92,106
株式会社大垣共立銀行	170,000	47,940		
ハピックス株式会社	28,000	11,704		
株式会社三菱UFJフィナンシャル・グループ	20,010	11,345		
株式会社文溪堂	1,000	972		
第一生命保険株式会社	500	750		
岐阜放送株式会社	2,000	10,000		
株式会社セントフィールドカンントリー倶楽部	4	2,688		
サンナッツ食品株式会社	100	50		
計		477,466	177,556	

## 【債券】

有価証券	満期保有目的の債券	銘柄	券面総額(千円)	貸借対照表計上額(千円)
		ハナ銀行第5回円貨社債(2012)	300,000	300,000
小計		300,000	300,000	
投資有価証券	満期保有目的の債券	シルフリミテッド シリーズ 50069	300,000	300,000
		ノムラヨーロッパファイナンスエヌバイ29784	300,000	300,000
		シルフリミテッド シリーズ 50075	200,000	200,000
		野村ホールディングス株式会社第1回期限前償還条項付無担保社債(劣後特約及び条件付債務免除特約付)	50,000	50,000
		小計	850,000	850,000
計		1,150,000	1,150,000	

## 【その他】

有価証券	その他有価証券	種類及び銘柄	投資口数等	貸借対照表計上額(千円)
		野村CRF	399,873,577口	399,873
実績配当型金銭信託「Regista」	900,000口	900,000		
三菱UFJ信託銀行 譲渡性預金	200,000千円	200,000		
三菱東京UFJ銀行 譲渡性預金	100,000千円	100,000		
計		-	1,599,873	

## 【有形固定資産等明細表】

資産の種類	当期首残高 (千円)	当期増加額 (千円)	当期減少額 (千円)	当期末残高 (千円)	当期末減価 却累計額又は 償却累計額 (千円)	当期償却額 (千円)	差引当期末残 高(千円)
有形固定資産							
建物	3,873,672	27,376	53,482	3,847,565	3,152,010	66,916	695,555
構築物	237,231	120	-	237,351	210,431	5,765	26,919
機械及び装置	1,317,158	660	780	1,317,038	1,255,706	24,160	61,332
車両運搬具	141,212	30,786	31,948	140,049	105,611	14,398	34,438
工具、器具及び備品	303,978	47,546	5,743	345,780	296,877	21,666	48,903
土地	3,800,175	-	-	3,800,175	-	-	3,800,175
有形固定資産計	9,673,427	106,489	91,955	9,687,961	5,020,637	132,907	4,667,323
無形固定資産							
借地権	21,741	-	-	21,741	-	-	21,741
ソフトウェア	79,117	32,823	29,705	82,235	38,952	13,740	43,282
電話加入権	6,535	-	-	6,535	-	-	6,535
ソフトウェア仮勘定	1,102	-	1,102	-	-	-	-
その他	208	-	-	208	152	10	55
無形固定資産計	108,705	32,823	1,102	110,720	39,105	13,751	71,615
長期前払費用	5,224	4,732	300	9,656	2,979	1,100	6,677
繰延資産							
-	-	-	-	-	-	-	-
繰延資産計	-	-	-	-	-	-	-

## 【引当金明細表】

区分	当期首残高 (千円)	当期増加額 (千円)	当期減少額 (目的使用) (千円)	当期減少額 (その他) (千円)	当期末残高 (千円)
貸倒引当金	22,954	6,430	56	13,928	15,309
賞与引当金	133,430	131,190	133,430	-	131,190
役員賞与引当金	6,015	4,485	6,015	-	4,485
役員退職慰労引当金	93,906	11,612	28,895	-	76,623

(注) 貸倒引当金の「当期減少額(その他)」は、洗替による戻入額であります。

(2) 【主な資産及び負債の内容】

流動資産

(A) 現金及び預金

区分	金額(千円)
現金	48,192
預金	
当座預金	1,909,367
普通預金	547,427
定期預金	2,900,000
小計	5,356,795
合計	5,404,988

(B) 受取手形

相手先別内訳

相手先	金額(千円)
株式会社いし東	33,593
株式会社岡勢	33,264
株式会社玉正	33,121
株式会社宝塚森屋	22,262
株式会社ファスコーポレーション	22,072
その他	316,129
合計	460,444

期日別内訳

期日別	金額(千円)
平成26年4月	342,445
" 5月	116,859
" 6月	1,140
合計	460,444

(C) 売掛金  
 相手先別内訳

相手先	金額(千円)
株式会社西原商会	138,947
高瀬物産株式会社	64,822
尾家産業株式会社	55,680
株式会社三輝	45,802
その他	2,262,251
合計	2,567,505

売掛金の発生及び回収並びに滞留状況

当期首残高 (千円)	当期発生高 (千円)	当期回収高 (千円)	当期末残高 (千円)	回収率(%)	滞留期間(日)
(A)	(B)	(C)	(D)	$\frac{(C)}{(A) + (B)} \times 100$	$\frac{(A) + (D)}{2} \div \frac{(B)}{365}$
2,686,795	26,311,881	26,431,171	2,567,505	91.1	36.4

(注) 消費税等の会計処理は税抜方式を採用しておりますが、上記「当期発生高」には消費税等が含まれております。

(D) 商品及び製品

区分	金額(千円)
水産加工品	364,632
農産加工品	427,123
畜肉加工品	31,755
その他	21,488
合計	844,999

(E) 原材料及び貯蔵品

区分	金額(千円)
自動倉庫部品	16,989
合計	16,989

流動負債  
 (A) 支払手形  
 相手先別内訳

相手先	金額(千円)
飯山中央市場株式会社	14,194
南食品工業株式会社	13,759
ミハウジャパン株式会社	8,868
ハナイチ株式会社	7,568
青和食品販売株式会社	6,449
その他	10,137
合計	60,977

期日別内訳

期日別	金額(千円)
平成26年4月	60,977
合計	60,977

(B) 買掛金

相手先	金額(千円)
株式会社丸八製菓	47,835
南食品工業株式会社	29,357
ボングルメ株式会社	28,771
株式会社カナオカワールド	26,899
株式会社井上天極堂	25,852
その他	1,567,245
合計	1,725,962

(3) 【その他】

該当事項はありません。

第6【提出会社の株式事務の概要】

事業年度	4月1日から3月31日まで
定時株主総会	6月中
基準日	3月31日
剰余金の配当の基準日	9月30日 3月31日
1単元の株式数	100株
単元未満株式の買取り	
取扱場所	(特別口座) 東京都千代田区丸の内一丁目4番5号 三菱UFJ信託銀行株式会社 証券代行部
株主名簿管理人	(特別口座) 東京都千代田区丸の内一丁目4番5号 三菱UFJ信託銀行株式会社
取次所	
買取手数料	無料
公告掲載方法	電子公告により行う。ただし電子公告によることができない事故その他のやむを得ない事由が生じたときは、日本経済新聞に掲載して行う。 当社の公告掲載URLは次のとおり。 <a href="http://www.gfc-c.co.jp">http://www.gfc-c.co.jp</a>
株主に対する特典	毎年9月30日現在の所有株式数100株以上の株主に対し、自社取扱商品(業務用加工食材)贈呈

(注) 当社定款の定めにより、単元未満株主は、会社法第189条第2項各号に掲げる権利、会社法第166条第1項の規定による請求をする権利、株主の有する株式数に応じて募集株式及び募集新株予約権の割当を受ける権利並びに単元未満株式の売渡請求をする権利以外の権利を有していません。

## 第7【提出会社の参考情報】

### 1【提出会社の親会社等の情報】

当社は、金融商品取引法第24条の7第1項に規定する親会社等はありません。

### 2【その他の参考情報】

当事業年度の開始日から有価証券報告書提出日までの間に、次の書類を提出しております。

(1) 有価証券報告書及びその添付書類並びに確認書

事業年度（第41期）（自 平成24年4月1日 至 平成25年3月31日）平成25年6月25日東海財務局長に提出

(2) 内部統制報告書及びその添付書類

平成25年6月25日東海財務局長に提出

(3) 四半期報告書及び確認書

（第42期第1四半期）（自 平成25年4月1日 至 平成25年6月30日）平成25年8月9日東海財務局長に提出

（第42期第2四半期）（自 平成25年7月1日 至 平成25年9月30日）平成25年11月8日東海財務局長に提出

（第42期第3四半期）（自 平成25年10月1日 至 平成25年12月31日）平成26年2月7日東海財務局長に提出

(4) 臨時報告書

平成25年6月26日東海財務局長に提出

企業内容等の開示に関する内閣府令第19条第2項第9号の2（株主総会における議決権行使の結果）に基づく臨時報告書であります。



## 第二部【提出会社の保証会社等の情報】

該当事項はありません。

独立監査人の監査報告書及び内部統制監査報告書

平成26年6月25日

ジーエフシー株式会社

取締役会 御中

新日本有限責任監査法人

指定有限責任社員  
業務執行社員 公認会計士 安田 豊 印

指定有限責任社員  
業務執行社員 公認会計士 倉持 直樹 印

< 財務諸表監査 >

当監査法人は、金融商品取引法第193条の2第1項の規定に基づく監査証明を行うため、「経理の状況」に掲げられているジーエフシー株式会社の平成25年4月1日から平成26年3月31日までの連結会計年度の連結財務諸表、すなわち、連結貸借対照表、連結損益計算書、連結包括利益計算書、連結株主資本等変動計算書、連結キャッシュ・フロー計算書、連結財務諸表作成のための基本となる重要な事項、その他の注記及び連結附属明細表について監査を行った。

連結財務諸表に対する経営者の責任

経営者の責任は、我が国において一般に公正妥当と認められる企業会計の基準に準拠して連結財務諸表を作成し適正に表示することにある。これには、不正又は誤謬による重要な虚偽表示のない連結財務諸表を作成し適正に表示するために経営者が必要と判断した内部統制を整備及び運用することが含まれる。

監査人の責任

当監査法人の責任は、当監査法人が実施した監査に基づいて、独立の立場から連結財務諸表に対する意見を表明することにある。当監査法人は、我が国において一般に公正妥当と認められる監査の基準に準拠して監査を行った。監査の基準は、当監査法人に連結財務諸表に重要な虚偽表示がないかどうかについて合理的な保証を得るために、監査計画を策定し、これに基づき監査を実施することを求めている。

監査においては、連結財務諸表の金額及び開示について監査証拠を入手するための手続が実施される。監査手続は、当監査法人の判断により、不正又は誤謬による連結財務諸表の重要な虚偽表示のリスクの評価に基づいて選択及び適用される。財務諸表監査の目的は、内部統制の有効性について意見表明するためのものではないが、当監査法人は、リスク評価の実施に際して、状況に応じた適切な監査手続を立案するために、連結財務諸表の作成と適正な表示に関連する内部統制を検討する。また、監査には、経営者が採用した会計方針及びその適用方法並びに経営者によって行われた見積りの評価も含め全体としての連結財務諸表の表示を検討することが含まれる。

当監査法人は、意見表明の基礎となる十分かつ適切な監査証拠を入手したと判断している。

監査意見

当監査法人は、上記の連結財務諸表が、我が国において一般に公正妥当と認められる企業会計の基準に準拠して、ジーエフシー株式会社及び連結子会社の平成26年3月31日現在の財政状態並びに同日をもって終了する連結会計年度の経営成績及びキャッシュ・フローの状況をすべての重要な点において適正に表示しているものと認める。

#### < 内部統制監査 >

当監査法人は、金融商品取引法第193条の2第2項の規定に基づく監査証明を行うため、ジーエフシー株式会社の平成26年3月31日現在の内部統制報告書について監査を行った。

#### 内部統制報告書に対する経営者の責任

経営者の責任は、財務報告に係る内部統制を整備及び運用し、我が国において一般に公正妥当と認められる財務報告に係る内部統制の評価の基準に準拠して内部統制報告書を作成し適正に表示することにある。

なお、財務報告に係る内部統制により財務報告の虚偽の記載を完全には防止又は発見することができない可能性がある。

#### 監査人の責任

当監査法人の責任は、当監査法人が実施した内部統制監査に基づいて、独立の立場から内部統制報告書に対する意見を表明することにある。当監査法人は、我が国において一般に公正妥当と認められる財務報告に係る内部統制の監査の基準に準拠して内部統制監査を行った。財務報告に係る内部統制の監査の基準は、当監査法人に内部統制報告書に重要な虚偽表示がないかどうかについて合理的な保証を得るために、監査計画を策定し、これに基づき内部統制監査を実施することを求めている。

内部統制監査においては、内部統制報告書における財務報告に係る内部統制の評価結果について監査証拠を入手するための手続が実施される。内部統制監査の監査手続は、当監査法人の判断により、財務報告の信頼性に及ぼす影響の重要性に基づいて選択及び適用される。また、内部統制監査には、財務報告に係る内部統制の評価範囲、評価手続及び評価結果について経営者が行った記載を含め、全体としての内部統制報告書の表示を検討することが含まれる。

当監査法人は、意見表明の基礎となる十分かつ適切な監査証拠を入手したと判断している。

#### 監査意見

当監査法人は、ジーエフシー株式会社が平成26年3月31日現在の財務報告に係る内部統制は有効であると表示した上記の内部統制報告書が、我が国において一般に公正妥当と認められる財務報告に係る内部統制の評価の基準に準拠して、財務報告に係る内部統制の評価結果について、すべての重要な点において適正に表示しているものと認める。

#### 利害関係

会社と当監査法人又は業務執行社員との間には、公認会計士法の規定により記載すべき利害関係はない。

以 上

---

(注) 1. 上記は、監査報告書の原本に記載された事項を電子化したものであり、その原本は当社が別途保管しております。

2. X B R L データは監査の対象には含まれていません。

## 独立監査人の監査報告書

平成26年6月25日

ジーエフシー株式会社

取締役会 御中

### 新日本有限責任監査法人

指定有限責任社員  
業務執行社員 公認会計士 安田 豊 印

指定有限責任社員  
業務執行社員 公認会計士 倉持 直樹 印

当監査法人は、金融商品取引法第193条の2第1項の規定に基づく監査証明を行うため、「経理の状況」に掲げられているジーエフシー株式会社の平成25年4月1日から平成26年3月31日までの第42期事業年度の財務諸表、すなわち、貸借対照表、損益計算書、株主資本等変動計算書、重要な会計方針、その他の注記及び附属明細表について監査を行った。

#### 財務諸表に対する経営者の責任

経営者の責任は、我が国において一般に公正妥当と認められる企業会計の基準に準拠して財務諸表を作成し適正に表示することにある。これには、不正又は誤謬による重要な虚偽表示のない財務諸表を作成し適正に表示するために経営者が必要と判断した内部統制を整備及び運用することが含まれる。

#### 監査人の責任

当監査法人の責任は、当監査法人が実施した監査に基づいて、独立の立場から財務諸表に対する意見を表明することにある。当監査法人は、我が国において一般に公正妥当と認められる監査の基準に準拠して監査を行った。監査の基準は、当監査法人に財務諸表に重要な虚偽表示がないかどうかについて合理的な保証を得るために、監査計画を策定し、これに基づき監査を実施することを求めている。

監査においては、財務諸表の金額及び開示について監査証拠を入手するための手続が実施される。監査手続は、当監査法人の判断により、不正又は誤謬による財務諸表の重要な虚偽表示のリスクの評価に基づいて選択及び適用される。財務諸表監査の目的は、内部統制の有効性について意見表明するためのものではないが、当監査法人は、リスク評価の実施に際して、状況に応じた適切な監査手続を立案するために、財務諸表の作成と適正な表示に関連する内部統制を検討する。また、監査には、経営者が採用した会計方針及びその適用方法並びに経営者によって行われた見積りの評価も含め全体としての財務諸表の表示を検討することが含まれる。

当監査法人は、意見表明の基礎となる十分かつ適切な監査証拠を入手したと判断している。

#### 監査意見

当監査法人は、上記の財務諸表が、我が国において一般に公正妥当と認められる企業会計の基準に準拠して、ジーエフシー株式会社の平成26年3月31日現在の財政状態及び同日をもって終了する事業年度の経営成績をすべての重要な点において適正に表示しているものと認める。

#### 利害関係

会社と当監査法人又は業務執行社員との間には、公認会計士法の規定により記載すべき利害関係はない。

以上

(注) 1. 上記は、監査報告書の原本に記載された事項を電子化したものであり、その原本は当社が別途保管しております。

2. XBR Lデータは監査の対象には含まれていません。