

【表紙】

【提出書類】	有価証券報告書
【根拠条文】	金融商品取引法第24条第1項
【提出先】	東海財務局長
【提出日】	平成26年6月20日
【事業年度】	第66期（自平成25年4月1日至平成26年3月31日）
【会社名】	株式会社桜井製作所
【英訳名】	SAKURAI LTD.
【代表者の役職氏名】	代表取締役社長 櫻井 成二
【本店の所在の場所】	静岡県浜松市東区半田町720番地
【電話番号】	(053)432 - 1711（代表）
【事務連絡者氏名】	取締役総務部部长 市川 彰
【最寄りの連絡場所】	静岡県浜松市東区半田町720番地
【電話番号】	(053)432 - 1711（代表）
【事務連絡者氏名】	取締役総務部部长 市川 彰
【縦覧に供する場所】	株式会社東京証券取引所 （東京都中央区日本橋兜町2番1号）

第一部【企業情報】

第1【企業の概況】

1【主要な経営指標等の推移】

(1) 連結経営指標等

回次	第62期	第63期	第64期	第65期	第66期
決算年月	平成22年 3月	平成23年 3月	平成24年 3月	平成25年 3月	平成26年 3月
売上高 (百万円)	3,476	3,948	4,733	3,771	3,351
経常利益 (百万円)	96	229	266	280	165
当期純利益 (百万円)	27	112	144	169	36
包括利益 (百万円)	-	60	138	213	87
純資産額 (百万円)	5,749	5,750	5,828	5,982	6,009
総資産額 (百万円)	6,733	6,754	6,898	6,891	6,959
1株当たり純資産額 (円)	1,437.80	1,437.93	1,457.48	1,495.90	1,502.79
1株当たり当期純利益金額 (円)	6.93	28.15	36.23	42.43	9.10
潜在株式調整後1株当たり当期純利益金額 (円)	-	-	-	-	-
自己資本比率 (%)	85.4	85.1	84.5	86.8	86.4
自己資本利益率 (%)	0.5	2.0	2.5	2.9	0.6
株価収益率 (倍)	83.7	18.6	19.9	14.7	69.0
営業活動によるキャッシュ・フロー (百万円)	34	392	460	470	361
投資活動によるキャッシュ・フロー (百万円)	411	882	744	599	210
財務活動によるキャッシュ・フロー (百万円)	66	59	68	56	55
現金及び現金同等物の期末残高 (百万円)	1,600	1,065	724	544	667
従業員数 (名)	366	386	380	326	298

(注) 1 売上高には消費税等は含まれておりません。

2 従業員数は、就業人員数を表示しております。

3 潜在株式調整後1株当たり当期純利益金額については、潜在株式が存在しないため記載しておりません。

(2) 提出会社の経営指標等

回次	第62期	第63期	第64期	第65期	第66期
決算年月	平成22年 3月	平成23年 3月	平成24年 3月	平成25年 3月	平成26年 3月
売上高 (百万円)	3,445	3,718	4,675	3,626	3,066
経常利益 (百万円)	127	222	296	266	168
当期純利益又は当期純損失 () (百万円)	63	108	218	155	39
資本金 (百万円)	200	200	200	200	200
発行済株式総数 (千株)	4,000	4,000	4,000	4,000	4,000
純資産額 (百万円)	6,096	6,128	5,861	5,989	5,978
総資産額 (百万円)	7,046	7,059	6,902	6,805	6,752
1株当たり純資産額 (円)	1,524.43	1,532.50	1,465.65	1,497.75	1,494.94
1株当たり配当額 (円)	15.00	15.00	15.00	15.00	15.00
(うち1株当たり中間配当額)	(-)	(-)	(-)	(-)	(-)
1株当たり当期純利益金額又は1株当たり当期純損失金額 (円)	15.87	27.08	54.66	38.86	9.97
潜在株式調整後1株当たり当期純利益金額 (円)	-	-	-	-	-
自己資本比率 (%)	86.5	86.8	84.9	88.0	88.5
自己資本利益率 (%)	1.0	1.8	3.6	2.6	0.7
株価収益率 (倍)	36.6	19.3	13.2	16.0	63.0
配当性向 (%)	94.5	55.4	27.4	38.6	150.5
従業員数 (名)	180	184	185	191	189

- (注) 1 売上高には消費税等は含まれておりません。
2 従業員数は、就業人員数を表示しております。
3 第62期から第63期及び第65期から第66期の潜在株式調整後1株当たり当期純利益金額については、潜在株式が存在しないため記載しておりません。
4 第64期の潜在株式調整後1株当たり当期純利益金額については、1株当たり当期純損失であり、また、潜在株式が存在しないため記載しておりません。

2【沿革】

昭和23年9月	株式の額面変更のために合併を行った合併会社の設立年月であり、当社の実質上の設立年月は昭和28年11月であります。
昭和25年10月	桜井定芳が自動車部品加工を主体にした機械工場を創業
昭和28年1月	合資会社に改組
昭和28年11月	資本金200万円にて株式会社に改組
昭和33年3月	ロータリーフライス盤の製造を開始
昭和38年10月	東京都中央区所在の株式会社桜井製作所と合併、資本金5,000万円となる。
昭和38年12月	株式を東京店頭市場に登録 浜松市半田町に工場用地として36,300㎡の土地買収（現船岡工場）
昭和39年8月	船岡工場の稼動開始
昭和43年11月	浜松市曳馬町に2,962㎡の土地及び工場を買収
昭和44年3月	部品加工工場として曳馬工場の稼動を開始
昭和45年10月	資本金1億円となる。
昭和45年11月	船岡工場にて工作機械製造工場の稼動を開始
昭和48年7月	静岡県周智郡（現浜松市）春野町に2,460㎡の土地及び工場を買収、稼動を開始
昭和49年12月	たて糸柄出し丸編機の販売を開始
昭和55年10月	ターレックスの製造を開始
昭和56年1月	浜松市助信町に本社事務所完成
昭和60年12月	資本金2億70万円となる。
昭和63年7月	引佐郡（現浜松市北区）細江町工業団地に土地35,995㎡を買収、部品工場の建設開始
平成元年3月	本社工場（助信工場、曳馬工場）を細江工場へ移転、細江工場の稼動開始
平成4年2月	船岡工場増築完成
平成5年2月	細江工場増築完成
平成5年12月	春野工場閉鎖、細江工場へ統合
平成11年4月	本社所在地を浜松市半田町船岡工場敷地内へ移転
平成12年3月	米国に子会社SAKURAI U.S.A.,Co.設立
平成14年5月	ベトナムに子会社SAKURAI VIETNAM CO.,LTD設立
平成16年12月	日本証券業協会への店頭登録を取消し、ジャスダック証券取引所（現東京証券取引所JASDAQ(スタンダード)）に株式を上場
平成17年7月	部品部事務所棟完成
平成17年10月	子会社SAKURAI VIETNAM CO.,LTD第2期工事（4,500㎡）完成
平成19年3月	細江工場増築完成
平成25年9月	タイに子会社SAKURAI (THAILAND)LTD.設立

3【事業の内容】

当社グループは、当社及び子会社3社、その他の関係会社1社により構成され工作機械及び輸送用機械器具の製造、修理及び販売を主たる業務としております。

当社グループの事業内容は次のとおりであります。

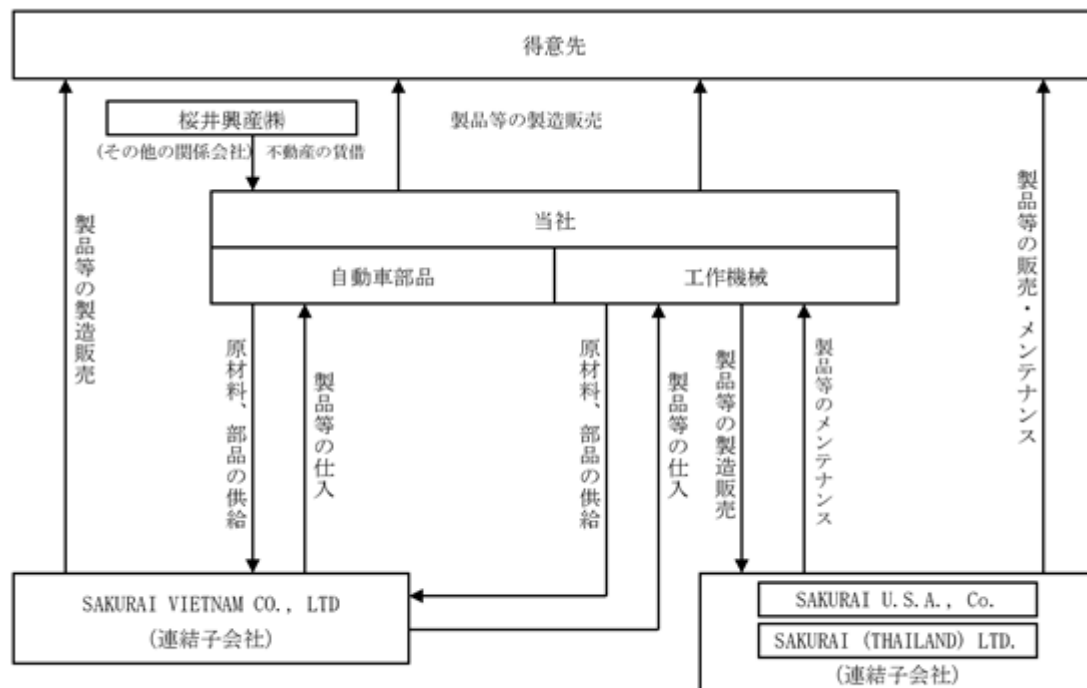
(1) 自動車部品製造事業 当事業において自動車部品・オートバイ部品・汎用機部品等の製造販売をしております。

(主な関係会社) 当社及びSAKURAI VIETNAM CO., LTD

(2) 工作機械製造事業 当事業においてターレックス(多軸ヘッド交換型専用機)、双頭ロータリーフライス盤、各種専用機械等の製造販売をしております。

(主な関係会社) 当社及びSAKURAI VIETNAM CO., LTDならびにSAKURAI U.S.A., Co. SAKURAI (THAILAND) LTD.

[事業系統図]



(注) → は取引の流れを示しております。

4【関係会社の状況】

連結子会社は次のとおりであります。

名称	住所	資本金	主要な事業内容	議決権の所有割合(%)	関係内容
SAKURAI U.S.A.,Co.	アメリカ オハイオ州	万米ドル 10	工作機械製造	100	当社製品の販売、メンテナ ンス・アフターケア
SAKURAI VIETNAM CO.,LTD(注)1	ベトナム ハノイ市	万米ドル 500	自動車部品製造 工作機械製造	100	製品等の仕入及び原材料、 部品の供給 役員の兼任あり
SAKURAI (THAILAND)LTD.(注)2	タイ バンコク市	万バーツ 200	工作機械製造	48	工作機械の販売及び 輸出入業務

(注)1. 特定子会社であります。

2. 持分は100分の50以下ですが、実質的に支配しているため子会社としております。

その他の関係会社は次のとおりであります。

名称	住所	資本金 (百万円)	主要な事業内容	議決権の所有割合(%)	関係内容
桜井興産株式会社	浜松市中区	100	不動産の賃貸	被所有 23	役員の兼任あり

5【従業員の状況】

(1) 連結会社における状況

平成26年3月31日現在

セグメントの名称	従業員数(名)
自動車部品製造事業	200
工作機械製造事業	90
全社(共通)	8
合計	298

(注)1 従業員数は、就業人員であります。

2 全社(共通)として記載されている従業員数は、管理部門に所属しているものであります。

3 従業員数が前連結会計年度末に比べ28名減少したのは、連結子会社において、経営の合理化による人員削減等によるものであります。

(2) 提出会社の状況

平成26年3月31日現在

従業員数(名)	平均年齢(歳)	平均勤続年数(年)	平均年間給与(千円)
189	38.4	17.2	4,788

セグメントの名称	従業員数(人)
自動車部品製造事業	93
工作機械製造事業	88
報告セグメント計	181
全社(共通)	8
合計	189

(注)1 従業員数は、就業人員であります。

2 平均年間給与は、賞与及び基準外賃金を含んでおります。

3 全社(共通)として記載されている従業員数は、管理部門に所属しているものであります。

(3) 労働組合の状況

当社では、労働組合は結成されておりませんが、労使間はきわめて円満な状態にあります。

第2【事業の状況】

1【業績等の概要】

(1)業績

当連結会計年度におけるわが国経済は、経済政策や金融緩和政策の効果により、円高是正や株価上昇が進み、輸出関連企業などに景気回復への兆しがみられました。

一方、海外においては米国では景気の緩やかな回復基調がみられましたが中国をはじめとする新興国では経済成長が鈍化し、先行き不透明な状況が続いております。

このような環境の中、当社グループは顧客にコストメリットのある商品を提案提供し、利益改善を最重要項目として会社経営をまいりました。

その結果、当連結会計年度の売上高は3,351百万円（前年同期比11.1%減）、営業利益57百万円（前年同期比69.9%減）、経常利益165百万円（前年同期比41.1%減）となりました。当期純利益は厚生年金基金解散損失引当金繰入額の特別損失の計上により36百万円（前年同期比78.6%減）となりました。

セグメントの業績は、次のとおりであります。

(自動車部品製造事業)

新規汎用機部品等の受注や農機具のエンジン部品加工の受注を継続的に行いましたが、完成車メーカー等の海外生産シフトの加速等の影響が大きく、四輪部品の受注が減少し、自動車部品製造事業の売上高は1,805百万円（前年同期比10.4%減）、営業利益は4百万円（前年同期比93.9%減）となりました。

(工作機械製造事業)

工作機械業界におきましては、米国、メキシコ市場等で設備投資は堅調に推移しましたが一部の新興国からの受注が減少したため、昨年好調だったターレックス（汎用工作機械）等の販売が減少し、工作機械製造事業の売上高は1,545百万円（前年同期比12.0%減）、営業利益は、52百万円（前年同期比52.1%減）となりました。

(2) キャッシュ・フローの状況

当連結会計年度における連結ベースの現金及び現金同等物は、税金等調整前当期純利益が56百万円（前年同期比79.3%減）と前連結会計年度を下回りましたが、譲渡性預金の払戻による収入の増加等の要因により、前連結会計年度末に比べ122百万円増加し、当連結会計年度末には667百万円となりました。

当連結会計年度における各キャッシュ・フローの状況とそれらの要因は次のとおりであります。

(営業活動によるキャッシュ・フロー)

営業活動によるキャッシュ・フローは361百万円の獲得（前年同期は470百万円の獲得）となりました。これは、主に税金等調整前当期純利益の減少等によるものであります。

(投資活動によるキャッシュ・フロー)

投資活動によるキャッシュ・フローは210百万円の使用（前年同期は599百万円の使用）となりました。これは、主に譲渡性預金の払戻による収入及び有形固定資産の取得による支出等によるものであります。

(財務活動によるキャッシュ・フロー)

財務活動によるキャッシュ・フローは55百万円の使用（前年同期は56百万円の使用）となりました。これは配当金の支払によるものであります。

2【生産、受注及び販売の状況】

(1) 生産実績

当連結会計年度における生産実績をセグメントごとに示すと、次のとおりであります。

セグメントの名称	生産高(百万円)	前年同期比(%)
自動車部品製造事業	1,818	10.3
工作機械製造事業	1,545	12.0
合計	3,363	11.1

- (注) 1 セグメント間取引については、相殺消去しております。
2 金額は、販売価格によっております。
3 上記の金額には、消費税等は含まれておりません。

(2) 受注実績

当連結会計年度における受注実績をセグメントごとに示すと、次のとおりであります。

セグメントの名称	受注高(百万円)	前年同期比(%)	受注残高(百万円)	前年同期比(%)
自動車部品製造事業	1,799	7.7	311	1.8
工作機械製造事業	1,188	31.9	359	49.8
合計	2,988	19.1	670	35.1

- (注) 1 セグメント間取引については、相殺消去しております。
2 上記の金額には、消費税等は含まれておりません。

(3) 販売実績

当連結会計年度における販売実績をセグメントごとに示すと、次のとおりであります。

セグメントの名称	販売高(百万円)	前年同期比(%)
自動車部品製造事業	1,805	10.4
工作機械製造事業	1,545	12.0
合計	3,351	11.1

- (注) 1 セグメント間取引については、相殺消去しております。
2 主な相手先別販売実績及び当該販売実績の総販売実績に対する割合

相手先	前連結会計年度		当連結会計年度	
	販売高(百万円)	割合(%)	販売高(百万円)	割合(%)
本田技研工業株式会社	1,070	28.4	1,142	34.1
株式会社ホンダトレーディング	494	13.1	447	13.3
株式会社旭商工社	312	8.3	451	13.5

- 3 上記の金額には、消費税等は含まれておりません。

3【対処すべき課題】

今後とも当社グループを取り巻く競争環境はますます激化していくものと思われま。当社グループは、自動車部品加工と工作機械の結合企業として存続してまいりました。その特色をより一層高め、お客様のあらゆるニーズにより速く的確に対応し、自動車部品及び工作機械分野において顧客ニーズを超越した製品づくりに励んでまいります。また、それに耐えうる技術力を磨き、納期、品質、コスト面でのさらなる向上に努め、新規顧客の開拓を積極的に展開してまいります。また、技術の継承も会社の重要な課題として対処してまいります。

なお、当社は財務及び事業の方針の決定を支配する者の在り方に関する基本方針を定めており、その内容等（会社法施行規則第118条第3号に掲げる事項）は次のとおりであります。

- 1．取締役及び使用人の職務執行が法令及び定款に適合することを確保するための体制
コンプライアンス担当の取締役の指揮・監督のもと、全社横断的なコンプライアンス体制を確立する。
コンプライアンス活動を充実させ、法令遵守の徹底及び企業倫理の向上を図る。
- 2．取締役の職務の執行に係る情報の保存及び管理に関する体制
社内規定に基づき、法令上保存が義務付けられている文書及び重要な会議の議事録、稟議書、契約書等を書面または電磁的媒体に記録し、保存する。
- 3．損失の危険の管理に関する規定その他の体制
事業推進に伴うリスクの管理については担当部署を決め、規則、ガイドラインの制定、研修の実施等を行う。
新たに生じたリスクへの対応が必要な場合は取締役会に報告し、責任者を決定し、速やかに対応する。
- 4．取締役の職務の執行が効率的に行われることを確保するための体制
取締役、使用人が共有する全社的な目標及び効率的達成の方法を取締役会が定め、達成に努める。取締役会は結果をレビューし、阻害要因の排除、低減等の改善策、施策を講じ、目標達成の確度を高める。
- 5．当社及び子会社から成る企業集団における業務の適正を確保するための体制
セグメント別の事業に関して責任を負う取締役を決め、法令遵守体制、リスク管理体制を構築する。
- 6．監査役がその職務を補助すべき使用人を置くことを求めた場合における当該使用人に関する体制ならびにその使用人の取締役からの独立性に関する事項
監査役は社員に、監査業務に必要な事項を命令することができるものとし、監査役より監査業務に必要な命令を受けた社員は、その命令に関して取締役の指揮命令を受けないものとする。
- 7．取締役及び使用人が監査役に報告をするための体制その他の監査役への報告に関する体制
監査役に対して、法定の事項に加え、当社に重大な影響を及ぼす事項及び監査役からの要請事項が速やかに報告できる体制を整備する。
- 8．その他監査役の監査が実効的に行われることを確保するための体制
監査役は監査業務を円滑に進める為、取締役会、全社会議、各部生産会議に出席する。
- 9．反社会的勢力排除に向けた基本方針
当社は、反社会的勢力に対して、毅然とした態度で臨み、一切関係を持たないことを基本方針とする。
また、必要に応じ、警察当局、顧問弁護士等の外部専門機関とも連携を取り、体制の強化を図る。
- 10．財務報告の信頼性を確保するための体制
当社は、金融商品取引法の定めに従い、健全な内部統制環境の保持に努め、有効かつ正当な評価ができるよう内部統制システムを構築し、適正な運用に努めることにより、財務報告の信頼性と適正性を確保する。

4【事業等のリスク】

当社グループの経営成績、株価及び財政状態等に影響を及ぼす可能性のある事項には以下のようなものがあります。なお、文中における将来に関する事項は有価証券報告書提出日現在において当社が判断したものであります。

(1) 事業内容について

自動車部品製造事業について

当事業では自動車部品のトランスミッションを中心に、クルマの中核を担う部品加工でこれまでに多くの実績を残し技術レベルの高さを背景に、自動車メーカー数社に高精度機能部品を提供しています。

また、四輪車以外にも中型、大型二輪車のエンジン関連部品、船外機、農業機械に使用される汎用機のエンジン関連部品等も供給しております。

すべての部品について競合会社とのコスト競争が一層厳しくなり、当社グループの経営に影響を与える可能性があります。

特に二輪車業界では海外への生産シフトが加速され生産台数も減少傾向になっております。

このような状況のなかでリスクを分散するため2002年10月に東南アジア市場の開拓と製造コスト削減のため、ベトナムのハノイ市にSAKURAI VIETNAM CO., LTDを設立、2005年10月には工場を増設し、協業体制を確立しております。

また、当事業では有力取引先数社に売上が集中しているため、経済状況や取引先メーカーの業績によっては大幅に売上高の減少も考えられるので現在の取引先メーカーとの関係は現状を保ちながら新規の取引先の開拓を品質、価格、納期から幅広く展開すると共に生産の合理化、効率化に取り組み、安定的収益を確保するためのリスク分散を致します。

工作機械製造事業について

当事業では基幹産業である自動車業界を中心に工作機械のなかでも独自の発想のもとに開発された、専用工作機械分野にて国内、海外に多くの機械を供給しています。

市場での新技術の開発、新システムの採用、新製品販売等の低下による経営成績に影響を与える可能性を軽減し、競合会社との技術の差をつけるため当社グループの自動車部品製造事業での実績のある製造ノウハウを活かして新製品開発力をつけ顧客密着型営業活動を行っています。

しかし当社グループの専用工作機械分野は競合するメーカーも多く、受注の確保のため価格競争により販売価格が低下する傾向もあり、業績に影響を与える可能性があります。

また、納入先も国内はもとより海外向けが増加し製品の欠陥等のクレームによる製造物責任により当社の経営成績に重大な影響を与える可能性があります。

この予防策として従業員全体の技能のレベル向上と技術の継承を徹底的に行う考えであります。

(2) 為替相場の変動による影響について

当社グループの自動車部品製造事業では、連結子会社のSAKURAI VIETNAM CO., LTDの技術支援費、売上債権、また、工作機械製造事業においては海外向取引先との米国ドル建取引等がございます。

これらは為替レートの変動により、当社グループの業績及び財政状態に影響を及ぼす可能性があります。

5【経営上の重要な契約等】

特記事項はありません。

6【研究開発活動】

当社グループは、自動車部品加工と工作機械製造の結合企業としてそれぞれの特性を発揮し独自の技術ノウハウを活用させるため研究開発活動を推進中であります。

特に部品加工製造において培われた繰り返し生産による量産加工と少ロット生産の試作加工技術を各分野のユーザー向けに、汎用性を組んだ専用工作機械の開発として製品化しております。

また、製品の高速度化及び高精度化を図ると共に、提案型の営業活動により、多様化するニーズに適合するようモジュラーシステム、ターレックス、キュービックなど多軸ヘッドチェンジャーマシンのシリーズ化などメカトロニクスシステムに幅広く展開中であります。

そして、さらなる進化を図るべく研究、開発を進めてまいります。

当連結会計年度における研究開発費の総額は21,110千円となっております。

7【財政状態、経営成績及びキャッシュ・フローの状況の分析】

(1) 財政状態の分析

(流動資産)

当連結会計年度末における流動資産の残高は、前連結会計年度末に比べ142百万円減少し、3,448百万円となりました。これは、主に有価証券の減少等によるものであります。

(固定資産)

当連結会計年度末における固定資産の残高は、前連結会計年度末に比べ210百万円増加し、3,510百万円となりました。これは、主に機械装置及び運搬具の増加等によるものであります。

(流動負債)

当連結会計年度末における流動負債の残高は、前連結会計年度末に比べ25百万円減少し、397百万円となりました。これは、主に未払法人税等の減少等によるものであります。

(固定負債)

当連結会計年度末における固定負債の残高は、前連結会計年度末に比べ65百万円増加し、551百万円となりました。これは主に厚生年金基金解散損失引当金の増加等によるものであります。

(純資産)

当連結会計年度末における純資産の残高は、前連結会計年度末に比べ27百万円増加し、6,009百万円となりました。これは、主に特別償却準備金及び利益剰余金の増加等によるものであります。

(2) キャッシュ・フローの分析

当社グループの資金状況は営業活動によるキャッシュ・フローは361百万円の獲得（前年同期は470百万円の獲得）となりました。これは、主に税金等調整前当期純利益の減少等によるものであります。

投資活動によるキャッシュ・フローは210百万円の使用（前年同期は599百万円の使用）となりました。これは、主に譲渡性預金の払戻による収入及び有形固定資産の取得による支出等によるものであります。

財務活動によるキャッシュ・フローは55百万円の使用（前年同期は56百万円の使用）となりました。これは配当金の支払によるものであります。

(3) 経営成績の分析

当連結会計年度における売上高は3,351百万円（前年同期比11.1%減）、販売費及び一般管理費は559百万円（前年同期比8.1%増）、営業利益は57百万円（前年同期比69.9%減）、当期純利益は36百万円（前年同期比78.6%減）となりました。

売上高については自動車部品製造事業が1,805百万円（前年同期比10.4%減）、工作機械製造事業が1,545百万円（前年同期比12.0%減）となりました。減収の主な要因は昨年好調だったターレックス（汎用工作機械）等の販売が減少した事等であります。

当期純利益については厚生年金基金解散損失引当金繰入額の特別損失の計上したことが減益の主な要因であります。

第3【設備の状況】

1【設備投資等の概要】

当連結会計年度の設備投資等の総額は460,959千円であり、セグメントの設備投資について示すと、次のとおりであります。

(1) 自動車部品製造事業

当連結会計年度の主な設備投資等は製造設備の合理化を目的としたマシニングセンター等工作機械の増設等で321,582千円を実施しました。

なお、重要な設備の除却、売却等はありません。

(2) 工作機械製造事業

当連結会計年度の主なマシニングセンター等工作機械の増設等で116,831千円を実施しました。

なお、重要な設備の除却、売却等はありません。

2【主要な設備の状況】

(1) 提出会社

平成26年3月31日現在

事業所名 (所在地)	セグメントの名称	設備の内容	帳簿価額(千円)					従業員数 (名)
			建物及び構築物	機械装置及び運搬具	土地 (面積㎡)	その他	合計	
船岡工場 (浜松市東区)	工作機械製造事業	生産設備	169,508	144,589	86,425 (32,884.24)	15,383	415,906	88
細江工場 (浜松市北区)	自動車部品製造事業	生産設備	324,557	478,225	552,486 (35,995.26)	17,118	1,372,388	93

(注) 1 帳簿価額のうち「その他」は工具、器具及び備品であります。

2 上記の金額には消費税等は含まれておりません。

(2) 在外子会社

平成26年3月31日現在

事業所名 (所在地)	セグメントの名称	設備の内容	帳簿価額(千円)			従業員数 (名)
			建物及び構築物	機械装置及び運搬具	合計	
SAKURAI VIETNAM CO., LTD (ハノイ・ベトナム)	自動車部品製造事業・工作機械製造事業	生産設備	95,684	309,138	404,822	107

(注) 1 SAKURAI U.S.A., Co.及びSAKURAI (THAILAND) LTD. は販売会社であり、主要な設備はありません。

2 上記の金額には消費税等は含まれておりません。

3【設備の新設、除却等の計画】

(1) 重要な設備の新設等

該当事項はありません。

(2) 重要な設備の除却等

当連結会計年度において新たに確定した重要な設備の除却等の計画はありません。

第4【提出会社の状況】

1【株式等の状況】

(1)【株式の総数等】

【株式の総数】

種類	発行可能株式総数(株)
普通株式	8,000,000
計	8,000,000

【発行済株式】

種類	事業年度末現在 発行数(株) (平成26年3月31日)	提出日現在発行数(株) (平成26年6月20日)	上場金融商品取引所名 又は登録認可金融商品 取引業協会名	内容
普通株式	4,000,000	4,000,000	東京証券取引所 JASDAQ (スタンダード)	単元株式数 100株
計	4,000,000	4,000,000	-	-

(注) 完全議決権株式であり、権利内容に何ら限定のない当社における標準となる株式であります。

(2)【新株予約権等の状況】

該当事項はありません。

(3)【行使価額修正条項付新株予約権付社債券等の行使状況等】

該当事項はありません。

(4)【ライツプランの内容】

該当事項はありません。

(5)【発行済株式総数、資本金等の推移】

年月日	発行済株式 総数増減数 (千株)	発行済株式 総数残高 (千株)	資本金増減額 (千円)	資本金残高 (千円)	資本準備金 増減額 (千円)	資本準備金 残高 (千円)
昭和60年12月1日	2,000	4,000	100,700	200,700	644	25,563

(注) 1 有償・株主割当 1 : 1

発行価格 1株50円

2 失権株式2,830株について一般募集。

発行価格1株当たり525円のうち263円すなわち744,290円と資本準備金より組入額97,210円と合わせ、合計841,500円を資本金に組入れました。

(6) 【所有者別状況】

平成26年3月31日現在

区分	株式の状況(1単元の株式数100株)								単元未満株式の状況(株)
	政府及び地方公共団体	金融機関	金融商品取引業者	その他の法人	外国法人等		個人その他	計	
					個人以外	個人			
株主数(人)		1	6	30	3		347	387	-
所有株式数(単元)		53	15	13,408	22		26,497	39,995	500
所有株式数の割合(%)		0.13	0.04	33.52	0.06		66.25	100	-

(注) 自己株式934株は「個人その他」に9単元、「単元未満株式の状況」に34株含まれております。

(7) 【大株主の状況】

平成26年3月31日現在

氏名又は名称	住所	所有株式数(千株)	発行済株式総数に対する所有株式数の割合(%)
桜井興産株式会社	浜松市中区新津町130	920	23.00
櫻井 美枝子	" 中区	306	7.67
桜井取引先持株会	浜松市東区半田町720	266	6.66
丸山 明子	東京都千代田区	263	6.59
株式会社不二	浜松市中区神田町1179	170	4.26
桜井製作所従業員持株会	" 東区半田町720	162	4.07
櫻井 成二	" 中区	143	3.58
前田 順子	東京都台東区	105	2.65
西野 芳枝	浜松市中区	101	2.55
柴田 義文	" 中区	69	1.73
計	-	2,510	62.75

(8) 【議決権の状況】
【発行済株式】

平成26年 3月31日現在

区分	株式数(株)	議決権の数(個)	内容
無議決権株式	-	-	-
議決権制限株式(自己株式等)	-	-	-
議決権制限株式(その他)	-	-	-
完全議決権株式(自己株式等)	普通株式 900	-	-
完全議決権株式(その他)	普通株式 3,998,600	39,986	-
単元未満株式	普通株式 500	-	-
発行済株式総数	4,000,000	-	-
総株主の議決権	-	39,986	-

(注) 「単元未満株式」には当社所有の自己株式34株が含まれております。

【自己株式等】

平成26年 3月31日現在

所有者の氏名又は名称	所有者の住所	自己名義所有 株式数(株)	他人名義所有 株式数(株)	所有株式数の 合計(株)	発行済株式総数 に対する所有株 式数の割合(%)
株式会社桜井製作所	浜松市東区半田町720	900	-	900	0.02
計	-	900	-	900	0.02

(9) 【ストックオプション制度の内容】
該当事項はありません。

2【自己株式の取得等の状況】

【株式の種類等】 該当事項はありません。

(1)【株主総会決議による取得の状況】

該当事項はありません。

(2)【取締役会決議による取得の状況】

該当事項はありません。

(3)【株主総会決議又は取締役会決議に基づかないものの内容】

該当事項はありません。

(4)【取得自己株式の処理状況及び保有状況】

区分	当事業年度		当期間	
	株式数(株)	処分価額の総額 (千円)	株式数(株)	処分価額の総額 (千円)
引き受ける者の募集を行った取得自己株式				
消却の処分を行った取得自己株式				
合併、株式交換、会社分割に係る移転を行った取得自己株式				
その他				
保有自己株式数	934		934	

(注) 当期間における保有自己株式数には、平成26年6月1日からこの有価証券報告書提出日までの単元未満株式の買取り及び売渡による株式は含まれておりません。

3【配当政策】

当社は、株主の皆様に対して収益状況に対応した安定的な配当を継続することが重要な政策のひとつと認識いたしております。将来の事業展開を視野に入れ、経営基盤の強化のための株主資本の充実を図りつつ、長期的に安定した利益還元を努めることを基本方針としております。

当期の配当金につきましては、業績が順調に推移したことにより、1株当たり年間15円の配当を実施することに決定しました。

当社の剰余金の配当は、期末配当の年1回を基本方針とし、この剰余金の配当の決定機関は株主総会であります。

この結果、当期は配当性向150.5%、自己資本利益率0.7%、株主資本配当率1.0%となりました。

内部留保資金につきましては、企業拡大及び合理化のための設備投資や研究開発活動、海外事業の強化等、将来の事業展開のために有効活用することと考えております。

(注) 基準日が当事業年度に属する剰余金の配当は以下のとおりです。

決議	配当金の総額 (千円)	1株当たり配当額 (円)
平成26年6月20日 定時株主総会	59,985	15

4【株価の推移】

(1)【最近5年間の事業年度別最高・最低株価】

回次	第62期	第63期	第64期	第65期	第66期
決算年月	平成22年3月	平成23年3月	平成24年3月	平成25年3月	平成26年3月
最高(円)	700	649	722	777	709
最低(円)	541	466	492	533	588

(注) 最高・最低株価は、平成22年4月1日より大阪証券取引所JASDAQにおけるものであり、平成22年10月12日より大阪証券取引所JASDAQ(スタンダード)におけるものであり、平成25年7月16日より東京証券取引所JASDAQ(スタンダード)におけるものであります。それ以前はジャスダック証券取引所におけるものであります。

(2)【最近6月間の月別最高・最低株価】

月別	平成25年10月	11月	12月	平成26年1月	2月	3月
最高(円)	614	609	630	660	675	698
最低(円)	605	594	588	620	621	623

(注) 最高・最低株価は、東京証券取引所JASDAQ(スタンダード)におけるものであります。

5【役員の状況】

役名	職名	氏名	生年月日	略歴		任期	所有株式数(千株)
代表取締役社長	-	櫻井 成二	昭和51年12月9日生	平成11年8月 平成22年6月 平成22年6月 平成26年5月	桜井興産株式会社取締役に就任(現任) 当社に入社 当社 取締役に就任 当社 取締役社長に就任(現任)	(注)1	143
常務取締役	-	山崎 重之	昭和30年11月30日生	昭和51年4月 平成18年4月 平成18年4月 平成19年6月 平成19年12月 平成20年6月 平成22年5月 平成26年5月	当社に入社 当社 部品部部长 SAKURAI U.S.A.,Co.代表取締役に就任 当社 取締役に就任 当社 工機部部长 当社 総務部部长 当社 部品部部长 当社 常務取締役に就任(現任)	(注)1	20
取締役	-	櫻井 美枝子	昭和20年8月3日生	昭和57年9月 平成5年1月 平成5年6月 平成11年8月	桜井興産株式会社取締役に就任 当社に入社 当社 取締役に就任(現任) 桜井興産株式会社取締役社長に就任(現任)	(注)1	306
取締役	総務部部长	市川 彰	昭和31年7月26日生	昭和50年4月 平成21年4月 平成24年1月 平成24年6月 平成26年5月	当社に入社 SAKURAI VIETNAM CO.,LTD代表取締役に就任 当社 部品部部长 当社 取締役に就任(現任) 当社 総務部部长(現任)	(注)1	7
取締役	-	森島 広文	昭和36年11月5日生	昭和55年8月 平成24年1月 平成26年5月	当社に入社 SAKURAI VIETNAM CO.,LTD代表取締役に就任(現任) 当社 取締役に就任(現任)	(注)1	-
常勤監査役	-	竹内 一雄	昭和21年4月27日生	昭和40年4月 平成16年4月 平成18年4月 平成19年4月 平成19年6月	当社に入社 当社 工機部部长 当社 管理部部长 当社 管理部参与 当社 監査役に就任(現任)	(注)2	15
監査役	-	石塚 尚	昭和18年11月5日生	昭和51年4月 昭和63年4月 平成4年4月 平成15年6月	静岡県弁護士会登録 静岡県弁護士会副会長 静岡家庭裁判所浜松支部家事調停委員 当社 監査役に就任(現任)	(注)2 (注)4	5
監査役	-	鈴木 修一郎	昭和24年6月26生	平成20年8月 平成22年6月	税理士登録 当社 監査役に就任(現任)	(注)3 (注)4	-
計							496

- (注) 1 平成26年3月期に係る定時株主総会終結の時から平成28年3月期に係る定時株主総会終結の時までであります。
- 2 平成23年3月期に係る定時株主総会終結の時から平成27年3月期に係る定時株主総会終結の時までであります。
- 3 平成26年3月期に係る定時株主総会終結の時から平成30年3月期に係る定時株主総会終結の時までであります。
- 4 監査役石塚尚及び鈴木修一郎は、社外監査役であります。
- 5 代表取締役社長櫻井成二は取締役櫻井美枝子の長男であります。

6【コーポレート・ガバナンスの状況等】

(1)【コーポレート・ガバナンスの状況】

企業統治の体制

イ．企業統治の体制の概要

当社は、監査役制度を採用しております。取締役会は6名の取締役で構成され、定例及び臨時の取締役会を開催し、十分な議論を尽くして経営上の意思決定を行っております。3名の監査役（内2名は社外）は、取締役会のほか重要な会議に出席し、取締役の業務執行について、厳正な監視を行っております。

監査役は監査法人による監査への立会をするとともに意見交換を行ない、相互の連携を図ることによって監査の実効性向上に努めております。

会計監査は有限責任 あずさ監査法人に依頼しており、定期的な監査のほか、会計上の課題については随時確認を行い会計処理の適正性維持に努めております。

業務を執行した公認会計士の氏名、所属する監査法人名及び継続監査年数、監査業務に係る補助者の構成

山川 勝 有限責任 あずさ監査法人（継続監査年数が7年以内であるため年数は省略）

齋藤 英喜 有限責任 あずさ監査法人（ " " ）

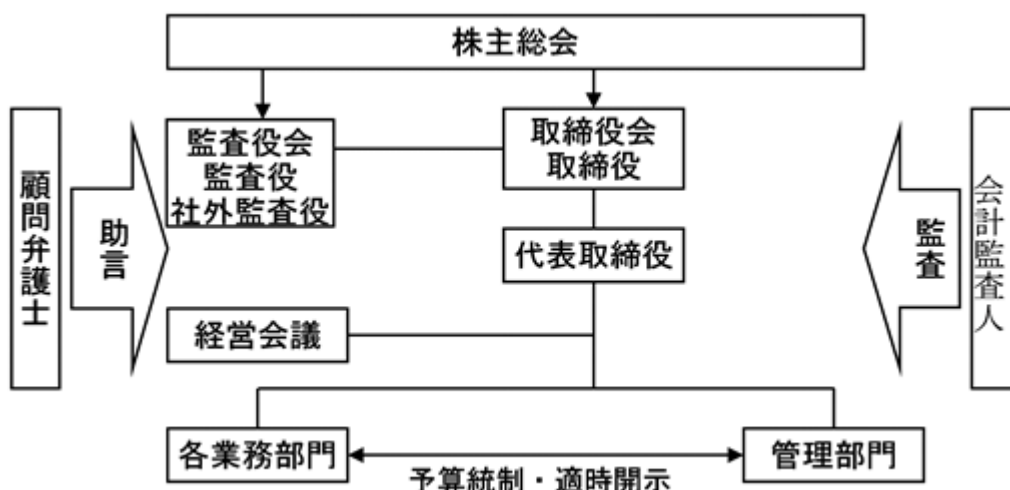
監査業務に係る補助者の構成は公認会計士4名、その他2名であります。

また、顧問弁護士とは顧問契約に基づき、必要に応じ適宜アドバイスを受けております。その他、税務関連業務に関しましては外部専門家と契約を締結し必要に応じてアドバイスを受けております。

ロ．その他の企業統治に関する事項

当社は、金融商品取引法の定めに従い、健全な内部統制環境の保持に努め、有効かつ正当な評価ができるよう内部統制システムを構築し、適正な運用に努めることにより、財務報告の信頼性と適正性を確保しております。

会社の機関の内容、内部統制の関係は次のとおりであります。



ハ．責任限定契約の内容の概要

当社は、社外監査役石塚尚氏及び社外監査役鈴木修一郎氏と会社法第427条第1項の規定に基づき同法第423条第1項の損害賠償責任を限定する契約を締結しております。当該契約に基づく損害賠償責任の限定額は1百万円又は法令が規定する額のいずれか高い額としております。

また、当社は、有限責任 あずさ監査法人と会社法第427条第1項の規定に基づき同法第423条第1項の損害賠償責任を限定する契約を締結しております。当該契約に基づく損害賠償責任の限定額は3千万円又は会計監査人としての在職中に報酬その他の職務執行の対価として会社から受け、若しくは受けるべき財産上の利益の額の事業年度ごとの合計額のうち最も高い額に二を乗じて得た額のいずれか高い額としております。

なお、当該責任限定契約が認められるのは、当該社外監査役または会計監査人が責任の原因となった職務の遂行について善意でかつ重大な過失がないときに限られます。

当社は、会社法第426条第1項の規定により、任務を怠ったことによる取締役（取締役であった者を含む。）または監査役（監査役であった者を含む。）の損害賠償責任を、法令の限度において、取締役会の決議によって免除することができる旨定款に定めております。これは、取締役または監査役が職務を遂行するにあたり、その能力を十分に発揮して、期待される役割を果たしうる環境を整備することを目的とするものであります。

内部監査及び監査役監査の状況

監査役監査は常勤監査役1名が年次の監査計画に基づいて実施し社外監査役に報告し、適宜協議しております。

また、監査役と監査法人との相互連携については、情報交換を必要に応じて随時行い、お互いのコミュニケーションを図っております。

監査役と内部統制担当においても、相互の連携を図るため定期的に情報交換を行い、進捗状況の確認等を行っております。

内部統制担当と監査法人との相互連携についても、定期的に情報交換及び意見交換を行っております。

社外取締役及び社外監査役

当社の社外監査役は2名であります。

社外監査役石塚尚氏はエンシュウ株式会社の社外監査役であり、当社は同社から商品の仕入を行っておりますが、これは通常の取引であり、社外監査役個人が直接利害関係を有するものではありません。

社外監査役鈴木修一郎氏と当社との間には人的関係、資本的关系、取引関係その他の利害関係はありません。

社外監査役石塚尚氏は、弁護士としてその専門的知識、経験等を踏まえた独立的な経営監視が期待できるため、選任しております。

また、社外監査役鈴木修一郎氏は、税理士として専門的見地からの意見、発言を期待できるため選任しております。

当社は社外取締役を選任しておりません。当社は、経営の意思決定機能と、取締役による業務執行を管理監督する機能を持つ取締役会に対し、監査役3名中2名を社外監査役とすることで経営への監視機能を強化しています。コーポレート・ガバナンスにおいて、外部からの客観的、中立の経営監視の機能が重要と考えており、社外監査役2名による監査が実施されることにより、外部からの経営監視機能が十分に機能する体制が整っているため、現状の体制としております。

当該社外取締役または社外監査役を選任するための提出会社からの独立性に関する基準または方針の内容

社外監査役を選任するための提出会社からの独立性に関する基準又は方針を明文化した規定はないものの、選任にあたっては、東京証券取引所の独立役員に関する判断基準等（当社又は当社の関係会社の業務執行者でないこと、当社を主要な取引先とする者又は業務執行者でないこと、当社の主要な取引先又はその業務執行者でないこと等）を参考にしています。

社外監査役による監査と内部監査、監査役監査、会計監査との相互連携及び内部統制担当との関係

社外監査役は、監査役監査において、その独立性、中立性、専門性を十分に発揮し、経営をモニタリングしております。また、内部監査担当及び会計監査人から、それぞれ年初に監査計画と監査項目の報告を受け、客観的な視点からその妥当性を確認し、それぞれの監査実施後には、その結果の報告を受けております。さらに、社外監査役は、上記の内部統制担当との間で内部統制システムの状況及びリスクの評価等に関して随時情報交換を行い、社外における経験と高い見識に基づき指導、助言しております。

役員報酬等

イ. 役員区分ごとの報酬等の総額、報酬等の種類別の総額及び対象となる役員の員数

役員区分	報酬等の総額 (千円)	報酬等の種類別の総額(千円)				対象となる 役員の員数 (人)
		基本報酬	ストック オプション	賞与	退職慰労金	
取締役	77,200	73,100		4,100		6
監査役 (社外監査役を除く。)	9,050	8,400		650		1
社外役員	8,220	7,920		300		2

(注) 賞与は、役員賞与引当金繰入額を記載しております。

ロ. 当社は役員の報酬等の額又はその算定方法の決定に関する方針は定めておりません。

株式の保有状況

- イ. 投資株式のうち保有目的が純投資目的以外の目的であるものの銘柄数及び貸借対照表計上額の合計額
12銘柄 462,563千円
- ロ. 保有目的が純投資目的以外の目的である投資株式の銘柄、株式数、貸借対照表計上額及び保有目的
前事業年度
特定投資株式

銘柄	株式数(株)	貸借対照表計上額 (千円)	保有目的
本田技研工業株式会社	110,399	392,468	取引関係の強化の為
株式会社みずほフィナンシャルグループ	76,400	15,203	円滑な金融取引の維持
株式会社ユタカ技研	6,000	11,460	取引関係の強化の為
株式会社エフ・シー・シー	3,000	6,774	地元企業との関係強化
株式会社森精機製作所	4,000	4,464	取引関係の強化の為
株式会社エディオン	10,000	4,290	事業運営上の関係維持強化
オークマ株式会社	2,000	1,390	取引関係の強化の為
パルステック工業株式会社	15,206	1,034	地元企業との関係強化
株式会社ジェイテクト	760	677	取引関係の強化の為

みなし保有株式
該当事項はありません。

当事業年度
特定投資株式

銘柄	株式数(株)	貸借対照表計上額 (千円)	保有目的
本田技研工業株式会社	113,044	410,801	取引関係の強化の為
株式会社みずほフィナンシャルグループ	76,400	15,585	円滑な金融取引の維持
株式会社ユタカ技研	6,000	13,680	取引関係の強化の為
株式会社エフ・シー・シー	3,000	5,511	地元企業との関係強化
株式会社森精機製作所	4,000	5,220	取引関係の強化の為
株式会社エディオン	10,000	5,750	事業運営上の関係維持強化
オークマ株式会社	2,000	1,668	取引関係の強化の為
パルステック工業株式会社	15,206	2,280	地元企業との関係強化
株式会社ジェイテクト	760	1,165	取引関係の強化の為

みなし保有株式
該当事項はありません。

- ハ. 保有目的が純投資目的である投資株式の前事業年度及び当事業年度における貸借対照表計上額並びに当事業年度における受取配当金、売却損及び評価損益の合計額
該当事項はありません。

取締役の定数

当社の取締役は8名以内とする旨定款に定めています。

取締役の選任の決議要件

当社は、取締役の選任決議について、議決権を行使することができる株主の議決権の3分の1以上を有する株主が出席し、その議決権の過半数をもって行う旨及び累積投票によらない旨定款に定めております。

自己の株式の取得

当社は、自己の株式の取得について、経済情勢の変化に対応して財務政策等の経営諸施策を機動的に遂行することを可能とするため、会社法第165条第2項の規定により、取締役会の決議によって市場取引等により自己の株式を取得することができる旨定款に定めております。

株主総会の特別決議要件

当社は、会社法第309条第2項に定める株主総会の特別決議について、議決権を行使することができる株主の議決権の3分の1以上を有する株主が出席し、その議決権の3分の2以上をもって行う旨定款に定めております。これは、株主総会における特別決議の定足数を緩和することにより、株主総会の運営を円滑に行うことを目的としております。

(2) 【監査報酬の内容等】

【監査公認会計士等に対する報酬の内容】

区分	前連結会計年度		当連結会計年度	
	監査証明業務に基づく報酬(千円)	非監査業務に基づく報酬(千円)	監査証明業務に基づく報酬(千円)	非監査業務に基づく報酬(千円)
提出会社	16,400	-	16,400	-
連結子会社	-	-	-	-
計	16,400	-	16,400	-

【その他重要な報酬の内容】

該当事項はありません。

【監査公認会計士等の提出会社に対する非監査業務の内容】

該当事項はありません。

【監査報酬の決定方針】

該当事項はありません。

第5【経理の状況】

1 連結財務諸表及び財務諸表の作成方法について

(1) 当社の連結財務諸表は、「連結財務諸表の用語、様式及び作成方法に関する規則」（昭和51年大蔵省令第28号）に基づいて作成しております。

なお、当連結会計年度（平成25年4月1日から平成26年3月31日まで）の連結財務諸表に含まれる比較情報については、「財務諸表等の用語、様式及び作成方法に関する規則等の一部を改正する内閣府令」（平成24年9月21日内閣府令第61号）附則第3条第2項により、改正前の連結財務諸表規則に基づいて作成しております。

(2) 当社の財務諸表は、「財務諸表等の用語、様式及び作成方法に関する規則」（昭和38年大蔵省令第59号）に基づいて作成しております。

なお、当事業年度（平成25年4月1日から平成26年3月31日まで）の財務諸表に含まれる比較情報については、「財務諸表等の用語、様式及び作成方法に関する規則等の一部を改正する内閣府令」（平成24年9月21日内閣府令第61号）附則第2条第2項により、改正前の連結財務諸表規則に基づいて作成しております。

また、当社は、特例財務諸表提出会社に該当し、財務諸表等規則第127条の規定により財務諸表を作成しております。

2 監査証明について

当社は、金融商品取引法第193条の2第1項の規定に基づき、連結会計年度（平成25年4月1日から平成26年3月31日まで）の連結財務諸表及び事業年度（平成25年4月1日から平成26年3月31日まで）の財務諸表について有限責任 あずさ監査法人により監査を受けております。

3 連結財務諸表等の適正性を確保するための特段の取組みについて

当社は、会計基準等の内容や変更等を適切に把握し、的確に対応することは上場会社における当然の責務と認識しております。このため、現状では監査法人と緊密に連携し、情報収集を行うとともに、監査法人等各種組織・団体の関連セミナーへ参加し、会計基準の変更内容等について十分把握し、適正性を確保しております。

1【連結財務諸表等】

(1)【連結財務諸表】

【連結貸借対照表】

(単位：千円)

	前連結会計年度 (平成25年3月31日)	当連結会計年度 (平成26年3月31日)
資産の部		
流動資産		
現金及び預金	644,915	1,067,880
受取手形及び売掛金	731,502	601,770
電子記録債権	7,800	1,450
有価証券	1,700,000	1,200,000
製品	38,217	50,194
仕掛品	385,462	394,339
原材料及び貯蔵品	46,585	86,341
繰延税金資産	5,701	2,994
その他	31,796	44,041
貸倒引当金	562	512
流動資産合計	3,591,419	3,448,499
固定資産		
有形固定資産		
建物及び構築物(純額)	1,263,237	1,261,791
機械装置及び運搬具(純額)	1,809,660	1,974,655
土地	2,638,912	2,638,912
建設仮勘定	-	4,587
その他(純額)	136,303	134,884
有形固定資産合計	2,116,114	2,265,830
無形固定資産	13,384	46,338
投資その他の資産		
投資有価証券	439,029	462,563
組合預け金	448,152	448,152
その他	283,309	287,797
投資その他の資産合計	1,170,491	1,198,513
固定資産合計	3,299,991	3,510,682
資産合計	6,891,410	6,959,182

(単位：千円)

	前連結会計年度 (平成25年3月31日)	当連結会計年度 (平成26年3月31日)
負債の部		
流動負債		
買掛金	178,591	158,421
短期借入金	-	3,994
未払金	155,054	207,797
未払法人税等	26,222	-
未払消費税等	4,167	7,534
役員賞与引当金	5,800	5,050
前受金	35,256	626
その他	17,893	14,490
流動負債合計	422,986	397,914
固定負債		
繰延税金負債	144,032	148,891
退職給付引当金	209,018	-
役員退職慰労引当金	18,180	18,180
厚生年金基金解散損失引当金	-	107,036
退職給付に係る負債	-	153,699
資産除去債務	55,557	63,327
その他	59,432	60,382
固定負債合計	486,221	551,518
負債合計	909,207	949,433
純資産の部		
株主資本		
資本金	200,700	200,700
資本剰余金	25,563	25,563
利益剰余金	5,721,730	5,698,137
自己株式	771	771
株主資本合計	5,947,223	5,923,630
その他の包括利益累計額		
その他有価証券評価差額金	191,501	201,095
繰延ヘッジ損益	-	664
為替換算調整勘定	156,523	114,312
その他の包括利益累計額合計	34,978	86,119
純資産合計	5,982,202	6,009,749
負債純資産合計	6,891,410	6,959,182

【連結損益計算書及び連結包括利益計算書】

【連結損益計算書】

(単位：千円)

	前連結会計年度 (自 平成24年4月1日 至 平成25年3月31日)	当連結会計年度 (自 平成25年4月1日 至 平成26年3月31日)
売上高	3,771,084	3,351,104
売上原価	2 3,061,283	2 2,733,791
売上総利益	709,801	617,312
販売費及び一般管理費	1, 2 517,726	1, 2 559,576
営業利益	192,075	57,736
営業外収益		
受取利息	5,751	5,272
受取配当金	8,908	9,917
受取賃貸料	49,106	51,329
助成金収入	2,706	985
為替差益	29,698	42,313
雑収入	11,514	14,919
営業外収益合計	107,685	124,737
営業外費用		
支払利息	363	749
賃貸収入原価	16,359	15,655
雑損失	2,270	615
営業外費用合計	18,993	17,020
経常利益	280,767	165,453
特別利益		
固定資産売却益	3 1,512	3 2,842
特別利益合計	1,512	2,842
特別損失		
固定資産売却損	4 463	-
固定資産廃棄損	5 9,260	5 4,808
投資有価証券評価損	1,131	368
厚生年金基金解散損失引当金繰入額	-	6 107,036
特別損失合計	10,856	112,212
税金等調整前当期純利益	271,423	56,083
法人税、住民税及び事業税	79,017	15,700
法人税等調整額	22,744	3,990
法人税等合計	101,762	19,690
少数株主損益調整前当期純利益	169,661	36,392
当期純利益	169,661	36,392

【連結包括利益計算書】

(単位：千円)

	前連結会計年度 (自 平成24年4月1日 至 平成25年3月31日)	当連結会計年度 (自 平成25年4月1日 至 平成26年3月31日)
少数株主損益調整前当期純利益	169,661	36,392
その他の包括利益		
其他有価証券評価差額金	32,923	9,593
繰延ヘッジ損益	-	664
為替換算調整勘定	11,056	42,210
その他の包括利益合計	1, 2 43,979	1, 2 51,140
包括利益	213,641	87,532
(内訳)		
親会社株主に係る包括利益	213,641	87,532

【連結株主資本等変動計算書】

前連結会計年度（自 平成24年4月1日 至 平成25年3月31日）

(単位：千円)

	株主資本				
	資本金	資本剰余金	利益剰余金	自己株式	株主資本合計
当期首残高	200,700	25,563	5,612,055	771	5,837,548
当期変動額					
剰余金の配当			59,985		59,985
当期純利益			169,661		169,661
株主資本以外の項目の当期変動額（純額）					
当期変動額合計	-	-	109,675	-	109,675
当期末残高	200,700	25,563	5,721,730	771	5,947,223

	その他の包括利益累計額				純資産合計
	その他有価証券評価差額金	繰延ヘッジ損益	為替換算調整勘定	その他の包括利益累計額合計	
当期首残高	158,578	-	167,579	9,001	5,828,546
当期変動額					
剰余金の配当					59,985
当期純利益					169,661
株主資本以外の項目の当期変動額（純額）	32,923		11,056	43,979	43,979
当期変動額合計	32,923	-	11,056	43,979	153,655
当期末残高	191,501	-	156,523	34,978	5,982,202

当連結会計年度(自 平成25年4月1日 至 平成26年3月31日)

(単位:千円)

	株主資本				
	資本金	資本剰余金	利益剰余金	自己株式	株主資本合計
当期首残高	200,700	25,563	5,721,730	771	5,947,223
当期変動額					
剰余金の配当			59,985		59,985
当期純利益			36,392		36,392
株主資本以外の項目の当期変動額(純額)					
当期変動額合計	-	-	23,593	-	23,593
当期末残高	200,700	25,563	5,698,137	771	5,923,630

	その他の包括利益累計額				純資産合計
	その他有価証券評価差額金	繰延ヘッジ損益	為替換算調整勘定	その他の包括利益累計額合計	
当期首残高	191,501	-	156,523	34,978	5,982,202
当期変動額					
剰余金の配当					59,985
当期純利益					36,392
株主資本以外の項目の当期変動額(純額)	9,593	664	42,210	51,140	51,140
当期変動額合計	9,593	664	42,210	51,140	27,546
当期末残高	201,095	664	114,312	86,119	6,009,749

【連結キャッシュ・フロー計算書】

(単位：千円)

	前連結会計年度 (自 平成24年4月1日 至 平成25年3月31日)	当連結会計年度 (自 平成25年4月1日 至 平成26年3月31日)
営業活動によるキャッシュ・フロー		
税金等調整前当期純利益	271,423	56,083
減価償却費	324,148	312,878
退職給付引当金の増減額（は減少）	57,673	-
役員賞与引当金の増減額（は減少）	5,800	750
貸倒引当金の増減額（は減少）	434	50
退職給付に係る負債の増減額（は減少）	-	55,318
受取利息及び受取配当金	14,659	15,189
支払利息	363	749
固定資産廃棄損	9,260	4,808
固定資産売却損益（は益）	1,049	2,842
投資有価証券評価損益（は益）	1,131	368
厚生年金基金解散損失引当金繰入額	-	107,036
売上債権の増減額（は増加）	135,304	107,432
たな卸資産の増減額（は増加）	53,727	58,038
仕入債務の増減額（は減少）	92,870	26,209
未払消費税等の増減額（は減少）	15,568	3,366
その他	51,431	32,720
小計	567,474	401,603
利息及び配当金の受取額	14,659	15,189
利息の支払額	363	749
法人税等の支払額	111,455	54,461
営業活動によるキャッシュ・フロー	470,314	361,582
投資活動によるキャッシュ・フロー		
定期預金の預入による支出	100,000	850,000
定期預金の払戻による収入	500,000	550,000
譲渡性預金の預入による支出	3,300,000	2,650,000
譲渡性預金の払戻による収入	2,400,000	3,150,000
有形固定資産の取得による支出	134,324	421,549
有形固定資産の売却による収入	5,321	18,928
無形固定資産の取得による支出	3,466	39,409
投資有価証券の取得による支出	9,650	10,376
その他	42,733	41,778
投資活動によるキャッシュ・フロー	599,385	210,629
財務活動によるキャッシュ・フロー		
短期借入金の純増減額（は減少）	-	4,753
配当金の支払額	56,528	60,242
財務活動によるキャッシュ・フロー	56,528	55,489
現金及び現金同等物に係る換算差額	5,538	27,501
現金及び現金同等物の増減額（は減少）	180,060	122,964
現金及び現金同等物の期首残高	724,976	544,915
現金及び現金同等物の期末残高	1,544,915	1,667,880

【注記事項】

(連結財務諸表作成のための基本となる重要な事項)

1 連結の範囲に関する事項

(1) 連結子会社の数 3社

主要な連結子会社の名称

SAKURAI VIETNAM CO.,LTD

SAKURAI U.S.A.,Co.

SAKURAI (THAILAND)LTD.

このうち、SAKURAI (THAILAND)LTD.については、当連結会計年度において新たに設立したことにより、当連結会計年度から連結子会社に含めております。

(2) 主要な非連結子会社

2 持分法の適用に関する事項

3 連結子会社の事業年度等に関する事項

連結子会社の決算日は、12月31日であります。連結財務諸表を作成するに当たっては同日現在の財務諸表を使用し、連結決算日との間に生じた重要な取引については、連結上必要な調整を行っております。

4 会計処理基準に関する事項

(1) 重要な資産の評価基準及び評価方法

有価証券

その他有価証券

時価のあるもの

決算期末日の市場価格等に基づく時価法（評価差額は全部純資産直入法により処理し、売却原価は移動平均法により算定）を採用しております。

時価のないもの

移動平均法による原価法を採用しております。

たな卸資産

製品、仕掛品、原材料

総平均法による原価法（収益性の低下による簿価切下げの方法）を採用しております。

貯蔵品

先入先出法による原価法（収益性の低下による簿価切下げの方法）を採用しております。

デリバティブ

時価法を採用しております。

(2) 重要な減価償却資産の減価償却の方法

有形固定資産

当社では以下の方法によっております。

建物（建物附属設備は除く）

a 平成10年3月31日以前に取得したもの

旧定率法によっております。

b 平成10年4月1日から平成19年3月31日までに取得したもの

旧定額法によっております。

c 平成19年4月1日以後に取得したもの

定額法によっております。

建物以外

a 平成19年3月31日以前に取得したもの

旧定率法によっております。

b 平成19年4月1日以降に取得したもの

定率法によっております。

在外連結子会社については、主として定額法を採用しております。

なお、主な耐用年数は次のとおりであります。

建物及び構築物 3～50年

機械装置その他 2～15年

無形固定資産

定額法を採用しております。

なお、自社利用のソフトウェアについては、社内における利用可能期間（5年）に基づく定額法を採用しております。

(3) 重要な引当金の計上基準

貸倒引当金

当社では債権の貸倒損失に備えるため、一般債権については貸倒実績率により、貸倒懸念債権等特定の債権については個別に回収可能性を勘案し、回収不能見込額を計上しております。

役員賞与引当金

当社では役員に支給する賞与に備え、当連結会計年度における支給見込額に基づき計上しております。

役員退職慰労引当金

当社では役員の退職慰労金の支出に備えるため、内規に基づく期末要支給額を計上していましたが、平成19年6月をもって役員退職金制度を廃止したため、平成19年7月以降新たな引当計上は行っておりません。当連結会計年度末における役員退職慰労引当金残高は、当制度の廃止以前から在職している役員に対する支給見込額であります。

厚生年金基金解散損失引当金

当社が加入している厚生年金基金において特例解散の方針が決議されたことにより、厚生年金基金の解散に伴い発生が見込まれる損失に備えるため、当該負担相当額を計上しております。

(4) 退職給付に係る会計処理の方法

当社では従業員の退職給付に備えるため、当連結会計年度末における退職給付債務及び年金資産の見込み額に基づき計上しております。なお、退職給付債務の算定は、簡便法によっております。

(5) 重要なヘッジ会計の方法

ヘッジ会計の方法

原則として繰越ヘッジ処理によっております。

なお、為替予約について、振当処理の要件を満たしている場合は振当処理を採用しております。

ヘッジ手段とヘッジ対象

ヘッジ手段は為替予約、ヘッジ対象は外貨建営業債権であります。

ヘッジ方針

内規に基づき、主として輸出売上に係る為替変動リスクを回避するため、外貨建営業債権の残高の範囲内でヘッジ取引を行っております。

なお、投機目的のためのデリバティブ取引は行わない方針であります。

ヘッジ有効性評価の方法

ヘッジ有効性の判定は、原則としてヘッジ開始時から有効性判定時点までの期間において、ヘッジ対象の相場変動又は、キャッシュ・フロー変動の累計とヘッジ手段の相場変動又は、キャッシュ・フロー変動の累計とを比較し、両者の変動額等を基礎として判断しております。

(6) 連結キャッシュ・フロー計算書における資金の範囲

手許現金、随時引き出し可能な預金及び容易に換金可能であり、かつ、価値の変動について僅少なりリスクしか負わない取得日から3ヶ月以内に償還期限の到来する短期投資からなっております。

(7) その他連結財務諸表作成のための重要な事項

消費税等の会計処理

消費税及び地方消費税の会計処理は、税抜方式によっております。

(会計方針の変更)

「退職給付に関する会計基準」(企業会計基準第26号 平成24年5月17日。以下「退職給付会計基準」という。)及び「退職給付に関する会計基準の適用指針」(企業会計基準適用指針第25号 平成24年5月17日。以下「退職給付適用指針」という。)を当連結会計年度末より適用し(ただし、退職給付会計基準第35項本文及び退職給付適用指針第67項本文に掲げられた定めを除く。)、従来の「退職給付引当金」から「退職給付に係る負債」として計上する方法に変更しております。

なお、当社は簡便法を適用しているため、当該変更による純資産に与える影響はありません。

(連結貸借対照表関係)

1 有形固定資産の減価償却累計額

	前連結会計年度 (平成25年3月31日)	当連結会計年度 (平成26年3月31日)
有形固定資産の減価償却累計額	6,399,887千円	6,525,405千円

2 担保資産及び担保付債務

担保に供している資産は、次のとおりであります。

	前連結会計年度 (平成25年3月31日)	当連結会計年度 (平成26年3月31日)
建物及び構築物	132,050千円	120,429千円
土地	535,242	535,242
計	667,292	655,671

(連結損益計算書関係)

1 販売費及び一般管理費のうち主要な費目及び金額は次のとおりであります。

	前連結会計年度 (自平成24年4月1日 至平成25年3月31日)	当連結会計年度 (自平成25年4月1日 至平成26年3月31日)
荷造運搬費	51,759千円	54,015千円
役員報酬	85,870	89,420
給料及び手当	162,247	171,738
退職給付費用	1,702	3,771
役員賞与引当金繰入額	5,800	5,050
雑費	44,624	53,502

2 一般管理費及び当期製造費用に含まれる研究開発費の総額

	前連結会計年度 (自平成24年4月1日 至平成25年3月31日)	当連結会計年度 (自平成25年4月1日 至平成26年3月31日)
	10,664千円	21,110千円

3 固定資産売却益の内容は次のとおりであります。

	前連結会計年度 (自平成24年4月1日 至平成25年3月31日)	当連結会計年度 (自平成25年4月1日 至平成26年3月31日)
機械装置及び運搬具	1,512千円	2,842千円

4 固定資産売却損の内容は次のとおりであります。

	前連結会計年度 (自 平成24年4月1日 至 平成25年3月31日)	当連結会計年度 (自 平成25年4月1日 至 平成26年3月31日)
機械装置及び運搬具	463千円	- 千円

5 固定資産廃棄損の内容は次のとおりであります。

	前連結会計年度 (自 平成24年4月1日 至 平成25年3月31日)	当連結会計年度 (自 平成25年4月1日 至 平成26年3月31日)
建物及び構築物	256千円	- 千円
機械装置及び運搬具	9,004	3,036
その他	-	1,771
計	9,260	4,808

6 厚生年金基金解散損失引当金繰入額は、厚生年金基金の解散に伴い発生が見込まれる損失に備えるための費用であります。

(連結包括利益計算書関係)

1 その他の包括利益に係る組替調整額

	前連結会計年度 (自 平成24年4月1日 至 平成25年3月31日)	当連結会計年度 (自 平成25年4月1日 至 平成26年3月31日)
その他有価証券評価差額金：		
当期発生額	51,066千円	13,524千円
繰延ヘッジ損益		
当期発生額	-	1,018
為替換算調整勘定：		
当期発生額	11,056	42,210
税効果調整前合計	62,122	54,715
税効果額	18,142	3,575
その他の包括利益合計	43,979	51,140

2 その他の包括利益に係る税効果額

	前連結会計年度 (自 平成24年4月1日 至 平成25年3月31日)	当連結会計年度 (自 平成25年4月1日 至 平成26年3月31日)
その他有価証券評価差額金：		
税効果調整前	51,066千円	13,524千円
税効果額	18,142	3,930
税効果調整後	32,923	9,593
繰延ヘッジ損益：		
税効果調整前	-	1,018
税効果額	-	354
税効果調整後	-	664
為替換算調整勘定：		
税効果調整前	11,056	42,210
税効果額	-	-
税効果調整後	11,056	42,210
その他の包括利益合計		
税効果調整前	62,122	54,715
税効果額	18,142	3,575
税効果調整後	43,979	51,140

(連結株主資本等変動計算書関係)

前連結会計年度(自 平成24年4月1日 至 平成25年3月31日)

1 発行済株式に関する事項

株式の種類	当連結会計年度期首	増加	減少	当連結会計年度末
普通株式(株)	4,000,000	-	-	4,000,000

2 自己株式に関する事項

株式の種類	当連結会計年度期首	増加	減少	当連結会計年度末
普通株式(株)	934	-	-	934

3 新株予約権等に関する事項

該当事項はありません。

4 配当に関する事項

(1) 配当金支払額

決議	株式の種類	配当の原資	配当金の総額 (千円)	1株当たり 配当額(円)	基準日	効力発生日
平成24年6月19日 定時株主総会	普通株式	利益剰余金	59,985	15	平成24年3月31日	平成24年6月20日

(2) 基準日が当連結会計年度に属する配当のうち、配当の効力発生日が翌連結会計年度となるもの

決議	株式の種類	配当の原資	配当金の総額 (千円)	1株当たり 配当額(円)	基準日	効力発生日
平成25年6月21日 定時株主総会	普通株式	利益剰余金	59,985	15	平成25年3月31日	平成25年6月24日

当連結会計年度(自 平成25年4月1日 至 平成26年3月31日)

1 発行済株式に関する事項

株式の種類	当連結会計年度期首	増加	減少	当連結会計年度末
普通株式(株)	4,000,000	-	-	4,000,000

2 自己株式に関する事項

株式の種類	当連結会計年度期首	増加	減少	当連結会計年度末
普通株式(株)	934	-	-	934

3 新株予約権等に関する事項

該当事項はありません。

4 配当に関する事項

(1) 配当金支払額

決議	株式の種類	配当の原資	配当金の総額 (千円)	1株当たり 配当額(円)	基準日	効力発生日
平成25年6月21日 定時株主総会	普通株式	利益剰余金	59,985	15	平成25年3月31日	平成25年6月24日

(2) 基準日が当連結会計年度に属する配当のうち、配当の効力発生日が翌連結会計年度となるもの

決議	株式の種類	配当の原資	配当金の総額 (千円)	1株当たり 配当額(円)	基準日	効力発生日
平成26年6月20日 定時株主総会	普通株式	利益剰余金	59,985	15	平成26年3月31日	平成26年6月23日

(連結キャッシュ・フロー計算書関係)

1 現金及び現金同等物の期末残高と連結貸借対照表に掲記されている科目の金額との関係

	前連結会計年度 (自 平成24年4月1日 至 平成25年3月31日)	当連結会計年度 (自 平成25年4月1日 至 平成26年3月31日)
現金及び預金勘定	644,915千円	1,067,880千円
有価証券	1,700,000	1,200,000
預入期間が3か月を超える定期預金	100,000	400,000
預入期間が3か月を超える譲渡性預金	1,700,000	1,200,000
現金及び現金同等物	544,915	667,880

(リース取引関係)

該当事項はありません。

(金融商品関係)

1. 金融商品の状況に関する事項

(1)金融商品に対する取組方針

当社グループは、資金運用については短期的な預金等に限定し行っております。デリバティブは、後述するリスクを回避するために利用しており、投機的な取引は行わない方針であります。

(2)金融商品の内容及びそのリスク

営業債権である受取手形及び売掛金は、顧客の信用リスクに晒されております。また、海外で事業を行うにあたり生じる外貨建ての営業債権は、為替の変動リスクに晒されておりますが、必要に応じて先物為替予約を利用してヘッジしております。

有価証券及び投資有価証券は、主に業務上の関係を有する企業の株式であり、市場価格の変動リスクに晒されております。

営業債務である買掛金は、そのほとんどが1ヶ月以内の支払期日であります。

デリバティブ取引は、外貨建ての営業債権債務に係る為替の変動リスクに対するヘッジを目的とした先物為替予約取引であります。

(3)金融商品に係るリスク管理体制

信用リスク（取引先の契約不履行等に係るリスク）の管理

当社は、営業債権について、各事業部門における営業管理部が主要な取引先の状況を定期的にモニタリングし、取引相手ごとに期日及び残高を管理するとともに、財務状況等の悪化等による回収懸念の早期把握や軽減を図っております。連結子会社についても、同様の管理を行っております。

デリバティブ取引については、取引相手先を高格付を有する金融機関に限定しているため信用リスクはほとんどないと認識しております。

市場リスク（為替や金利等の変動リスク）の管理

当社は、外貨建ての営業債権について、通貨別月別に把握された為替の変動リスクに対して、必要に応じて先物為替予約を利用してヘッジしております。

有価証券及び投資有価証券については、定期的に時価や発行体（取引先企業）の財務状況等を把握しております。

デリバティブ取引の執行・管理については、担当部署が決裁担当者の承認を得て行っております。

(4)金融商品の時価等に関する事項についての補足説明

金融商品の時価には、市場価格に基づく価額のほか、市場価格がない場合には合理的に算定された価額が含まれております。当該価額の算定においては変動要因を織り込んでいるため、異なる前提条件等を採用することにより、当該価額が変動することがあります。また、注記事項「デリバティブ取引関係」におけるデリバティブ取引に関する契約額等については、その金額自体がデリバティブ取引に係る市場リスクを示すものではありません。

2. 金融商品の時価等に関する事項

連結貸借対照表計上額、時価及びこれらの差額については、次のとおりであります。

前連結会計年度（平成25年3月31日）

	連結貸借対照表計上額 (千円)	時価(千円)	差額(千円)
(1)現金及び預金	644,915	644,915	-
(2)受取手形及び売掛金	731,502	731,502	-
(3)有価証券	1,700,000	1,700,000	-
(4)投資有価証券 其他有価証券	437,761	437,761	-
資産計	3,514,179	3,514,179	-

当連結会計年度（平成26年3月31日）

	連結貸借対照表計上額 (千円)	時価(千円)	差額(千円)
(1) 現金及び預金	1,067,880	1,067,880	-
(2) 受取手形及び売掛金	601,770	601,770	-
(3) 有価証券	1,200,000	1,200,000	-
(4) 投資有価証券 其他有価証券	461,663	461,663	-
資産計	3,331,313	3,331,313	-

(注1) 金融商品の時価の算定方法

(1) 現金及び預金、(2) 受取手形及び売掛金、(3) 有価証券

これらは短期間で決済されるため、時価は帳簿価額にほぼ等しいことから、当該帳簿価額によっております。

(4) 投資有価証券

投資有価証券の時価については、株式は取引所の価格によっております。

(注2) 時価を把握することが極めて困難と認められる金融商品

(単位：千円)

区分	前連結会計年度 (平成25年3月31日)	当連結会計年度 (平成26年3月31日)
非上場株式	1,268	900

これらについては、市場価格がなく、時価を把握することが極めて困難と認められることから、「(4) 投資有価証券 其他有価証券」には含めておりません。

(注3) 金銭債権及び満期のある有価証券の連結決算日後の償還予定額

前連結会計年度（平成25年3月31日）

	1年以内 (千円)	1年超 5年以内 (千円)	5年超 10年以内 (千円)	10年超 (千円)
現金及び預金	644,105	-	-	-
受取手形及び売掛金	731,502	-	-	-
有価証券及び投資有価証券 其他有価証券のうち満期 があるもの				
譲渡性預金	1,700,000	-	-	-
合計	3,075,607	-	-	-

当連結会計年度（平成26年3月31日）

	1年以内 (千円)	1年超 5年以内 (千円)	5年超 10年以内 (千円)	10年超 (千円)
現金及び預金	1,067,880	-	-	-
受取手形及び売掛金	601,770	-	-	-
有価証券及び投資有価証券 その他有価証券のうち満期 があるもの 譲渡性預金	1,200,000	-	-	-
合計	2,869,650	-	-	-

(有価証券関係)

1 その他有価証券

前連結会計年度（平成25年3月31日）

	連結貸借対照表計上額 (千円)	取得原価(千円)	差額(千円)
連結貸借対照表計上額が取得原価 を超えるもの 株式	437,761	145,217	292,543
小計	437,761	145,217	292,543
連結貸借対照表計上額が取得原価 を超えないもの その他	1,700,000	1,700,000	-
小計	1,700,000	1,700,000	-
合計	2,137,761	1,845,217	292,543

当連結会計年度（平成26年3月31日）

	連結貸借対照表計上額 (千円)	取得原価(千円)	差額(千円)
連結貸借対照表計上額が取得原価 を超えるもの 株式	461,663	155,594	306,068
小計	461,663	155,594	306,068
連結貸借対照表計上額が取得原価 を超えないもの その他	1,200,000	1,200,000	-
小計	1,200,000	1,200,000	-
合計	1,661,663	1,355,594	306,068

2 減損処理を行った有価証券

前連結会計年度（平成25年3月31日）

当連結会計年度において、投資有価証券について1,131千円減損処理を行っております。

なお、減損処理にあたっては、期末における時価が取得原価に比べ50%以上下落した場合には全て減損処理を行い、30～50%程度下落した場合には、回復可能性等を考慮して必要と認められた額について減損処理を行っております。

当連結会計年度（平成26年3月31日）

当連結会計年度において、投資有価証券について368千円減損処理を行っております。

なお、減損処理にあたっては、期末における時価が取得原価に比べ50%以上下落した場合には全て減損処理を行い、30～50%程度下落した場合には、回復可能性等を考慮して必要と認められた額について減損処理を行っております。

（デリバティブ取引関係）

ヘッジ会計が適用されているデリバティブ取引

前連結会計年度（自 平成24年4月1日 至 平成25年3月31日）

ヘッジ会計の方法	取引の種類	主なヘッジ対象	契約額等 (千円)	契約額等のうち 1年超 (千円)	時価 (千円)
為替予約等の振当処理	為替予約取引 売建 米ドル	売掛金	131,569	-	-

（注）為替予約等の振当処理によるものは、ヘッジ対象とされている売掛金と一体として処理されているため、その時価は当該売掛金に含めて記載しております。

当連結会計年度（自 平成25年4月1日 至 平成26年3月31日）

ヘッジ会計の方法	取引の種類	主なヘッジ対象	契約額等 (千円)	契約額等のうち 1年超 (千円)	時価 (千円)
原則的処理方法	為替予約取引 売建 米ドル	売掛金	95,264	-	1,018

（注）時価の算定方法

取引先金融機関等から提示された価格等に基づき算定しております。

(退職給付関係)

前連結会計年度(自 平成24年4月1日 至 平成25年3月31日)

1. 採用している退職給付制度の概要

当社は、確定給付型の制度として厚生年金基金制度及び確定給付企業年金制度を設けております。
なお、当社は平成23年4月1日に適格退職年金制度から確定給付企業年金制度へ移行しております。

2. 退職給付債務に関する事項

退職給付債務	818,569千円
年金資産	609,551千円
退職給付引当金	209,018千円

(注) 当社は、退職給付債務の算定にあたり、簡便法を採用しております。

3. 退職給付費用に関する事項

退職給付費用	49,572千円
--------	----------

4. 要拠出額を退職給付費用として処理している複数事業主制度に関する事項

(1) 制度全体の積立状況に関する事項(平成24年3月31日現在)

年金資産の額	34,457,636千円
年金財政計算上の給付債務の額	53,342,558千円
差引額	18,884,922千円

(2) 制度全体に占める当社グループの掛金拠出割合(自平成24年4月1日 至平成25年3月31日)

2.10%

(3) 補足説明

上記(1)の差引額の主な要因は、年金財政計算上の過去勤務債務残高6,682,103千円であります。本制度における過去勤務債務の償却方法は期間20年元利均等償却であり、当社グループは当期の連結財務諸表上、特別掛金を12,015千円費用処理しております。

なお、上記(2)の割合は、当社グループの実際の負担割合とは一致いたしません。

また、当該基金がAIJ投資顧問を運用先の一つとしていることが確認されました。今後の具体的な処理方法は決定しておりません。

当連結会計年度（自 平成25年4月1日 至 平成26年3月31日）

1. 採用している退職給付制度の概要

当社は従業員の退職給付に充てるため、積立型の確定給付制度を採用しております。当社が有する確定給付企業年金制度は、簡便法により退職給付に係る負債及び退職給付費用を計算しております。

また、当社は複数事業主制度の厚生年金基金に加入しており、このうち、自社の拠出に対応する年金資産の額を合理的に計算することができない制度については、確定拠出制度と同様に会計処理しております。

2. 確定給付制度

(1) 簡便法を適用した制度の、退職給付に係る負債の期首残高と期末残高の調整表

退職給付に係る負債の期首残高	209,018千円
退職給付費用	14,343千円
制度への拠出額	69,661千円
<u>退職給付に係る負債の期末残高</u>	<u>153,699千円</u>

(2) 退職給付債務及び年金資産の期末残高と連結貸借対照表に計上された退職給付に係る負債及び退職給付に係る資産の調整表

積立型制度の退職給付債務	794,502千円
年金資産	640,802千円
<u>連結貸借対照表に計上された負債と資産の純額</u>	<u>153,699千円</u>

<u>退職給付に係る負債</u>	<u>153,699千円</u>
<u>連結貸借対照表に計上された負債</u>	<u>153,699千円</u>

(3) 退職給付費用

簡便法で計算した退職給付費用	14,343千円
----------------	----------

3. 複数事業主制度

確定拠出制度と同様に会計処理する複数事業主制度の厚生年金基金制度への要拠出額は42,731千円ありまし
た。

(1) 制度全体の積立状況に関する事項 (平成25年 3 月31日現在)

年金資産の額	35,600,414千円
年金財政計算上の給付債務の額	48,978,734千円
差引額	13,378,320千円

(2) 制度全体に占める当社グループの掛金拠出割合 (自平成25年 4 月 1 日 至平成26年 3 月31日)

2.10%

(3) 補足説明

上記 (1) の差引額の主な要因は、年金財政計算上の過去勤務債務残高6,667,425千円であります。本制度における過去勤務債務の償却方法は期間20年元利均等償却であり、当社グループは当期の連結財務諸表上、特別掛金を17,621千円費用処理しております。

なお、上記 (2) の割合は、当社グループの実際の負担割合とは一致いたしません。

また、当該基金は平成25年12月16日開催の代議員会において特例解散の方針を決議しております。

(ストック・オプション等関係)
該当事項はありません。

(税効果会計関係)

1. 繰延税金資産及び繰延税金負債の発生の主な原因別の内訳

	前連結会計年度 (平成25年3月31日)	当連結会計年度 (平成26年3月31日)
繰延税金資産		
退職給付引当金	72,801千円	- 千円
退職給付に係る負債	-	53,533
役員退職慰労引当金	6,541	6,332
厚生年金基金解散損失引当金	-	37,280
未払事業税	2,898	-
海外子会社の繰越欠損金	97,920	83,163
その他	20,064	18,586
繰延税金資産小計	200,226	198,896
評価性引当額	115,695	99,072
繰延税金資産合計	84,531	99,824
繰延税金負債		
固定資産圧縮積立金	121,449	121,449
その他有価証券評価差額金	101,042	104,972
その他	370	19,298
繰延税金負債合計	222,861	245,720
繰延税金資産(負債)の純額	138,330	145,896

2. 法定実効税率と税効果会計適用後の法人税等の負担率との間に重要な差異があるときの、当該差異の原因となった主要な項目別の内訳

	前連結会計年度 (平成25年3月31日)	当連結会計年度 (平成26年3月31日)
法定実効税率 (調整)	法定実効税率と税効果会計 適用後の法人税等の負担率と の間の差異が法定実効税率の 100分の5以下であるため注記 を省略しております。	37.2%
交際費等永久に損金に算入されない項目		2.4
受取配当金等永久に益金に算入されない項目		2.7
役員賞与引当金		3.3
未実現利益		27.6
海外子会社の繰越欠損金増減額		23.9
評価性引当額の増減		6.7
その他		2.1
税効果会計適用後の法人税等の負担率		35.1

3. 法人税等の税率の変更による繰延税金資産及び繰延税金負債の金額の修正

「所得税法等の一部を改正する法律」(平成26年法律第10号)が平成26年3月31日に公布され、平成26年4月1日以後に開始する連結会計年度から復興特別法人税が課されないことになりました。これに伴い、繰延税金資産及び繰延税金負債の計算に使用する法定実効税率は、平成24年4月1日に開始する連結会計年度に解消が見込まれる一時差異については従来の37.2%から34.8%になります。

この税率変更による影響は、軽微であります。

(企業結合等関係)

該当事項はありません。

(資産除去債務関係)

資産除去債務のうち連結貸借対照表に計上しているもの

イ 当該資産除去債務の概要

桜井製作所旧本社ビル建物の不動産賃貸借契約及びSAKURAI VIETNAM CO.,LTDの建物に係る原状回復義務等があります。

ロ 当該資産除去債務の金額の算定方法

使用見込期間を取得から38年と見積り、割引率は2.3%を使用して資産除去債務の金額を計算しております。

ハ 当連結会計年度における当該資産除去債務の総額の増減

	前連結会計年度 (自 平成24年4月1日 至 平成25年3月31日)	当連結会計年度 (自 平成25年4月1日 至 平成26年3月31日)
期首残高	51,114千円	55,557千円
時の経過による調整額	428	438
その他増減額(は減少)	4,015	7,331
期末残高	55,557	63,327

(賃貸等不動産関係)

当社では、主に浜松市内において、土地及び建物の一部を賃貸用として有しております。前連結会計年度における当該賃貸等不動産に関する賃貸損益は32,747千円(賃貸収益は営業外収益、賃貸費用は営業外費用に計上)であります。当連結会計年度における当該賃貸等不動産に関する賃貸損益は35,674千円(賃貸収益は営業外収益、賃貸費用は営業外費用に計上)であります。

また、当該賃貸等不動産の連結貸借対照表計上額、期中増減額及び時価は次のとおりであります。

(単位：千円)

	前連結会計年度 (自 平成24年4月1日 至 平成25年3月31日)	当連結会計年度 (自 平成25年4月1日 至 平成26年3月31日)
連結貸借対照表計上額		
期首残高	225,657	222,000
期中増減額	3,657	3,391
期末残高	222,000	218,609
期末時価	832,862	831,986

(注) 1. 連結貸借対照表計上額は、取得原価から減価償却累計額を控除した金額であります。

2. 期末の時価は、主要な物件については社外の不動産鑑定士による不動産鑑定評価書に基づく金額、その他の物件については適切に市場価格を反映していると考えられる指標を用いて調整した金額であります。

(セグメント情報等)

【セグメント情報】

1. 報告セグメントの概要

当社の報告セグメントは、当社の構成単位のうち分離された財務情報が入手可能であり、取締役会が、経営資源の配分の決定及び業績を評価するために、定期的に検討を行う対象となっております。

当社は、「自動車部品」「オートバイ部品」「汎用機部品」の製造をする自動車部品製造事業と「ターレックス(多軸ヘッド交換型専用機)」「ロータリーフライス盤」「マシニングセンター各種専用機」の製造をする工作機械製造事業を報告セグメントとしております。

2. 報告セグメントごとの売上高、利益又は損失、資産、負債その他の項目の金額の算定方法

報告されている事業セグメントの会計処理の方法は、「連結財務諸表作成のための基本となる重要な事項」における記載と概ね同一であります。

報告セグメントの利益は、営業利益ベースの数値であります。

セグメント間の内部収益及び振替高は市場実勢価格に基づいております。

3. 報告セグメントごとの売上高、利益又は損失、資産、負債その他の項目の金額に関する情報

前連結会計年度(自平成24年4月1日 至平成25年3月31日)

(単位:千円)

	報告セグメント			調整額 (注)	連結財務諸表 計上額
	自動車部品製造 事業	工作機械製造 事業	計		
売上高					
外部顧客への売上高	2,015,648	1,755,436	3,771,084	-	3,771,084
セグメント間の内部売上高 又は振替高	2,950	6,364	9,314	9,314	-
計	2,018,599	1,761,800	3,780,399	9,314	3,771,084
セグメント利益	82,032	110,042	192,075	-	192,075
セグメント資産	3,071,467	1,238,419	4,309,886	2,581,523	6,891,410
その他の項目					
減価償却費	272,734	51,413	324,148	-	324,148
有形固定資産及び無形固定 資産の増加額	82,358	38,020	120,378	3,966	124,344

(注) 調整額の内容は以下のとおりであります。

(1) セグメント資産の調整額は、当社における現金預金、有価証券及び管理部門に係る資産等2,968,780千円、その他の調整額 387,257千円であります。

(2) 有形固定資産及び無形固定資産の増加額の調整額は、各報告セグメントに配分していない全社資産 3,966千円であります。

当連結会計年度（自平成25年4月1日 至平成26年3月31日）

（単位：千円）

	報告セグメント			調整額 (注)	連結財務諸表 計上額
	自動車部品製造 事業	工作機械製造 事業	計		
売上高					
外部顧客への売上高	1,805,778	1,545,326	3,351,104	-	3,351,104
セグメント間の内部売上高 又は振替高	8,971	16,547	25,519	25,519	-
計	1,814,749	1,561,874	3,376,624	25,519	3,351,104
セグメント利益	4,989	52,747	57,736	-	57,736
セグメント資産	3,349,142	1,358,620	4,707,762	2,251,419	6,959,182
その他の項目					
減価償却費	252,012	60,865	312,878	-	312,878
有形固定資産及び無形固定 資産の増加額	321,582	116,831	438,414	17,843	456,257

(注) 調整額の内容は以下のとおりであります。

- (1) セグメント資産の調整額は、当社における現金預金、有価証券及び管理部門に係る資産等2,841,347千円、その他の調整額 589,928千円であります。
- (2) 有形固定資産及び無形固定資産の増加額の調整額は、各報告セグメントに配分していない全社資産17,843千円であります。

【関連情報】

前連結会計年度（自 平成24年4月1日 至 平成25年3月31日）

1. 製品及びサービスごとの情報

（単位：千円）

	自動車部品製造事業	工作機械製造事業	合計
外部顧客への売上高	2,015,648	1,755,436	3,771,084

2. 地域ごとの情報

(1) 売上高

（単位：千円）

日本	北米	アジア	合計
2,576,577	196,421	998,085	3,771,084

（注）売上高は顧客の所在地を基礎とし、国又は地域に分類しております。

(2) 有形固定資産

（単位：千円）

日本	ベトナム	その他	合計
1,847,715	266,910	1,489	2,116,114

3. 主要な顧客ごとの情報

（単位：千円）

顧客の名称又は氏名	売上高	関連するセグメント名
本田技研工業株式会社	1,070,793	自動車部品製造事業、工作機械製造事業
株式会社ホンダトレーディング	494,877	工作機械製造事業

当連結会計年度（自 平成25年4月1日 至 平成26年3月31日）

1. 製品及びサービスごとの情報

（単位：千円）

	自動車部品製造事業	工作機械製造事業	合計
外部顧客への売上高	1,805,778	1,545,326	3,351,104

2. 地域ごとの情報

(1) 売上高

（単位：千円）

日本	北米	アジア	合計
1,989,727	466,640	894,737	3,351,104

（注）売上高は顧客の所在地を基礎とし、国又は地域に分類しております。

（表示方法の変更）

前連結会計年度において、「その他」に含めて表示しておりました「北米」は連結損益計算書の売上高の10%を上回ったため、当連結会計年度より独立掲記しております。また、前連結会計年度まで「インド」及び「その他」として区分表示しておりました名称をより明確に表示するため、「アジア」と名称変更しております。

この結果、前連結会計年度において、「インド」及び「その他」に表示していた483,816千円及び710,690千円は、「北米」196,421千円、「アジア」998,085千円として組替えております。

(2) 有形固定資産

（単位：千円）

日本	ベトナム	その他	合計
1,829,509	433,907	2,413	2,265,830

3. 主要な顧客ごとの情報

（単位：千円）

顧客の名称又は氏名	売上高	関連するセグメント名
本田技研工業株式会社	1,142,297	自動車部品製造事業、工作機械製造事業
株式会社旭商工社	451,575	自動車部品製造事業、工作機械製造事業
株式会社ホンダトレーディング	447,039	工作機械製造事業

【報告セグメントごとの固定資産の減損損失に関する情報】

前連結会計年度（自 平成24年4月1日 至 平成25年3月31日）
該当事項はありません。

当連結会計年度（自 平成25年4月1日 至 平成26年3月31日）
該当事項はありません。

【報告セグメントごとののれんの償却額及び未償却残高に関する情報】

前連結会計年度（自 平成24年4月1日 至 平成25年3月31日）
該当事項はありません。

当連結会計年度（自 平成25年4月1日 至 平成26年3月31日）
該当事項はありません。

【報告セグメントごとの負ののれん発生益に関する情報】

前連結会計年度（自 平成24年4月1日 至 平成25年3月31日）
該当事項はありません。

当連結会計年度（自 平成25年4月1日 至 平成26年3月31日）
該当事項はありません。

【関連当事者情報】

前連結会計年度（自 平成24年4月1日 至 平成25年3月31日）

該当事項はありません。

当連結会計年度（自 平成25年4月1日 至 平成26年3月31日）

該当事項はありません。

（1株当たり情報）

前連結会計年度 （自 平成24年4月1日 至 平成25年3月31日）		当連結会計年度 （自 平成25年4月1日 至 平成26年3月31日）	
1株当たり純資産額	1,495.90円	1株当たり純資産額	1,502.79円
1株当たり当期純利益金額	42.43円	1株当たり当期純利益金額	9.10円
なお、潜在株式調整後1株当たり当期純利益金額については、潜在株式が存在しないため記載していません。		なお、潜在株式調整後1株当たり当期純利益金額については、潜在株式が存在しないため記載していません。	
1株当たり当期純利益金額の算定上の基礎		1株当たり当期純利益金額の算定上の基礎	
連結損益計算書上の当期純利益	169,661千円	連結損益計算書上の当期純利益	36,392千円
普通株式に係る当期純利益	169,661千円	普通株式に係る当期純利益	36,392千円
普通株主に帰属しない金額の主要な内訳 該当事項はありません。		普通株主に帰属しない金額の主要な内訳 該当事項はありません。	
普通株式の期中平均株式数	3,999,066株	普通株式の期中平均株式数	3,999,066株

（重要な後発事象）

該当事項はありません。

【連結附属明細表】

【社債明細表】

該当事項はありません。

【借入金等明細表】

区分	当期首残高 (千円)	当期末残高 (千円)	平均利率 (%)	返済期限
短期借入金	-	3,994	0.2	-
合計	-	3,994	-	-

(注) 平均利率については、期末借入金残高に対する加重平均利率を記載しております。

【資産除去債務明細表】

当連結会計年度期首及び当連結会計年度末における資産除去債務の金額が、当連結会計年度期首及び当該連結会計年度末における負債及び純資産の合計額の100分の1以下であるため、連結財務諸表規則第92条の2の規定により記載を省略しております。

(2) 【その他】

当連結会計年度における四半期情報等

(累計期間)	第1四半期	第2四半期	第3四半期	当連結会計年度
売上高(千円)	830,240	1,588,673	2,512,881	3,351,104
税金等調整前四半期(当期) 純利益金額(千円)	102,571	133,467	178,242	56,083
四半期(当期)純利益金額 (千円)	62,755	80,463	105,941	36,392
1株当たり四半期(当期)純 利益金額(円)	15.69	20.12	26.49	9.10

(会計期間)	第1四半期	第2四半期	第3四半期	第4四半期
1株当たり四半期純利益金額 又は1株当たり四半期純損失 金額(円)	15.69	4.43	6.37	17.39

2【財務諸表等】

(1)【財務諸表】

【貸借対照表】

(単位：千円)

	前事業年度 (平成25年3月31日)	当事業年度 (平成26年3月31日)
資産の部		
流動資産		
現金及び預金	549,517	891,518
受取手形	76,615	9,869
売掛金	3 623,964	3 510,815
電子記録債権	7,800	1,450
有価証券	1,700,000	1,200,000
製品	35,093	37,951
仕掛品	381,908	390,415
原材料及び貯蔵品	36,946	78,633
繰延税金資産	5,845	3,143
関係会社短期貸付金	110,902	324,116
未収入金	15,060	27,104
その他	419	2,125
貸倒引当金	950	940
流動資産合計	3,543,125	3,476,204
固定資産		
有形固定資産		
建物（純額）	1 505,053	1 480,291
構築物（純額）	1 43,055	1 36,815
機械及び装置（純額）	616,213	629,863
車両運搬具（純額）	8,176	5,402
工具、器具及び備品（純額）	36,303	33,635
土地	1 638,912	1 638,912
建設仮勘定	-	4,587
有形固定資産合計	1,847,715	1,829,509
無形固定資産		
借地権	399	399
ソフトウェア	12,735	45,581
電話加入権	250	250
無形固定資産合計	13,384	46,230
投資その他の資産		
投資有価証券	439,029	462,563
関係会社株式	172,473	175,546
出資金	2,990	2,990
長期貸付金	-	3,233
関係会社長期貸付金	121,405	85,278
組合預け金	448,152	448,152
投資不動産（純額）	2 222,000	2 218,609
その他	6,402	4,081
貸倒引当金	10,945	-
投資その他の資産合計	1,401,507	1,400,453
固定資産合計	3,262,608	3,276,193
資産合計	6,805,733	6,752,397

(単位：千円)

	前事業年度 (平成25年3月31日)	当事業年度 (平成26年3月31日)
負債の部		
流動負債		
買掛金	163,934	125,381
未払金	146,125	118,434
未払法人税等	26,222	-
未払消費税等	4,167	7,534
前受金	5,393	626
預り金	17,220	11,505
役員賞与引当金	5,800	5,050
その他	-	1,018
流動負債合計	368,864	269,550
固定負債		
繰延税金負債	144,032	148,891
退職給付引当金	209,018	153,699
役員退職慰労引当金	18,180	18,180
厚生年金基金解散損失引当金	-	107,036
資産除去債務	19,215	19,653
預り保証金	56,840	57,008
固定負債合計	447,286	504,469
負債合計	816,150	774,019
純資産の部		
株主資本		
資本金	200,700	200,700
資本剰余金		
資本準備金	25,563	25,563
資本剰余金合計	25,563	25,563
利益剰余金		
利益準備金	50,175	50,175
その他利益剰余金		
固定資産圧縮積立金	227,207	227,207
特別償却準備金	-	26,589
別途積立金	5,080,000	5,080,000
繰越利益剰余金	215,205	168,481
利益剰余金合計	5,572,588	5,552,453
自己株式	771	771
株主資本合計	5,798,080	5,777,946
評価・換算差額等		
その他有価証券評価差額金	191,501	201,095
繰延ヘッジ損益	-	664
評価・換算差額等合計	191,501	200,431
純資産合計	5,989,582	5,978,377
負債純資産合計	6,805,733	6,752,397

【損益計算書】

(単位：千円)

	前事業年度 (自 平成24年4月1日 至 平成25年3月31日)	当事業年度 (自 平成25年4月1日 至 平成26年3月31日)
売上高	3,626,576	3,066,773
売上原価		
製品期首たな卸高	29,469	35,093
当期製品製造原価	2,964,328	2,486,055
合計	2,993,798	2,521,149
製品期末たな卸高	35,093	37,951
製品売上原価	2,958,704	2,483,197
売上総利益	667,872	583,576
販売費及び一般管理費	1,478,425	1,502,665
営業利益	189,446	80,910
営業外収益		
受取利息	6,959	4,460
受取配当金	8,908	9,917
受取賃貸料	47,283	49,481
助成金収入	2,706	985
為替差益	29,618	23,202
貸倒引当金戻入額	-	10,945
雑収入	4,159	5,056
営業外収益合計	99,636	104,048
営業外費用		
支払利息	399	397
賃貸収入原価	16,359	15,655
貸倒引当金繰入額	5,847	-
営業外費用合計	22,606	16,052
経常利益	266,477	168,907
特別利益		
固定資産売却益	2,151	2,842
特別利益合計	1,512	2,842
特別損失		
固定資産売却損	3,463	-
固定資産廃棄損	4,926	4,808
投資有価証券評価損	1,131	368
厚生年金基金解散損失引当金繰入額	-	5,107
特別損失合計	10,856	112,212
税引前当期純利益	257,133	59,536
法人税、住民税及び事業税	79,017	15,700
法人税等調整額	22,699	3,985
法人税等合計	101,716	19,685
当期純利益	155,416	39,851

【株主資本等変動計算書】

前事業年度（自 平成24年4月1日 至 平成25年3月31日）

(単位：千円)

	株主資本							
	資本金	資本剰余金		利益剰余金				
		資本準備金	資本剰余金 合計	利益準備金	その他利益剰余金			
					固定資産圧 縮積立金	特別償却準 備金	別途積立金	繰越利益剰 余金
当期首残高	200,700	25,563	25,563	50,175	227,207	-	5,330,000	130,225
当期変動額								
剰余金の配当								59,985
別途積立金の取崩							250,000	250,000
当期純利益								155,416
特別償却準備金の積立								
株主資本以外の項目の 当期変動額（純額）								
当期変動額合計	-	-	-	-	-	-	250,000	345,430
当期末残高	200,700	25,563	25,563	50,175	227,207	-	5,080,000	215,205

	株主資本			評価・換算差額等			純資産合計
	利益剰余金	自己株式	株主資本合 計	その他有価 証券評価差 額金	繰延ヘッジ損 益	評価・換算 差額等合計	
	利益剰余金 合計						
当期首残高	5,477,157	771	5,702,650	158,578	-	158,578	5,861,228
当期変動額							
剰余金の配当	59,985		59,985				59,985
別途積立金の取崩	-		-				-
当期純利益	155,416		155,416				155,416
特別償却準備金の積立							-
株主資本以外の項目の 当期変動額（純額）				32,923		32,923	32,923
当期変動額合計	95,430	-	95,430	32,923	-	32,923	128,354
当期末残高	5,572,588	771	5,798,080	191,501	-	191,501	5,989,582

当事業年度（自 平成25年4月1日 至 平成26年3月31日）

（単位：千円）

	株主資本							
	資本金	資本剰余金		利益剰余金				
		資本準備金	資本剰余金 合計	利益準備金	その他利益剰余金			
					固定資産圧 縮積立金	特別償却準 備金	別途積立金	繰越利益剰 余金
当期首残高	200,700	25,563	25,563	50,175	227,207	-	5,080,000	215,205
当期変動額								
剰余金の配当								59,985
別途積立金の取崩								
当期純利益								39,851
特別償却準備金の積立						26,589		26,589
株主資本以外の項目の 当期変動額（純額）								
当期変動額合計	-	-	-	-	-	26,589	-	46,724
当期末残高	200,700	25,563	25,563	50,175	227,207	26,589	5,080,000	168,481

	株主資本			評価・換算差額等			純資産合計
	利益剰余金	自己株式	株主資本合 計	その他有価 証券評価差 額金	繰延ヘッジ損 益	評価・換算 差額等合計	
	利益剰余金 合計						
当期首残高	5,572,588	771	5,798,080	191,501	-	191,501	5,989,582
当期変動額							
剰余金の配当	59,985		59,985				59,985
別途積立金の取崩							
当期純利益	39,851		39,851				39,851
特別償却準備金の積立	-		-				-
株主資本以外の項目の 当期変動額（純額）				9,593	664	8,929	8,929
当期変動額合計	20,134	-	20,134	9,593	664	8,929	11,205
当期末残高	5,552,453	771	5,777,946	201,095	664	200,431	5,978,377

【注記事項】

(重要な会計方針)

1 有価証券の評価基準及び評価方法

関係会社株式

移動平均法による原価法を採用しております。

その他有価証券

時価のあるもの

期末の市場価格等に基づく時価法(評価差額は全部純資産直入法により処理し、売却原価は移動平均法により算定)を採用しております。

時価のないもの

移動平均法による原価法を採用しております。

2 デリバティブ等の評価基準及び評価方法

時価法を採用しております。

3 たな卸資産の評価基準及び評価方法

製品、仕掛品、原材料

総平均法による原価法(収益性の低下による簿価切下げの方法)を採用しております。

貯蔵品

先入先出法による原価法(収益性の低下による簿価切下げの方法)を採用しております。

4 固定資産の減価償却の方法

有形固定資産

建物(建物附属設備を除く)

- a 平成10年3月31日以前に取得したもの
旧定率法によっております。
- b 平成10年4月1日から平成19年3月31日までに取得したもの
旧定額法によっております。
- c 平成19年4月1日以後に取得したもの
定額法によっております。

建物以外

- a 平成19年3月31日以前に取得したもの
旧定率法によっております。
- b 平成19年4月1日以降に取得したもの
定率法によっております。

なお、主な耐用年数は以下のとおりであります。

建物及び構築物	3～50年
機械装置その他	2～15年

無形固定資産 定額法

なお、自社利用のソフトウェアについては、社内における利用可能期間(5年)に基づく定額法を採用しております。

5 引当金の計上基準

貸倒引当金

債権の貸倒れによる損失に備えるため、一般債権については貸倒実績率により、貸倒懸念債権等特定の債権については個別に回収可能性を勘案し、回収不能見込額を計上しております。

役員賞与引当金

役員に支給する賞与に備え、当事業年度における支給見込額に基づき計上しております。

退職給付引当金

従業員の退職給付に備えるため、当事業年度末における退職給付債務及び年金資産の見込額に基づき計上しております。なお、退職給付債務の算定は簡便法によっております。

役員退職慰労引当金

役員の退職慰労金の支出に備えるため、内規に基づく期末要支給額を計上しておりましたが、平成19年6月をもって役員退職金制度を廃止したため、平成19年7月以降新たな引当計上は行っておりません。当事業年度末における役員退職慰労引当金残高は、当制度の廃止以前から在職している役員に対する支給見込額であります。

厚生年金基金解散損失引当金

当社が加入している厚生年金基金において特例解散の方針が決議されたことにより、厚生年金基金の解散に伴い発生が見込まれる損失に備えるため、当該負担相当額を計上しております。

6 重要なヘッジ会計の方法

ヘッジ会計の方法

原則として繰越ヘッジ処理によっております。

なお、為替予約について、振当処理の要件を満たしている場合は振当処理を採用しております。

ヘッジ手段とヘッジ対象

ヘッジ手段は為替予約、ヘッジ対象は外貨建営業債権であります。

ヘッジ方針

内規に基づき、主として輸出売上に係る為替変動リスクを回避するため、外貨建営業債権の残高の範囲内でヘッジ取引を行っております。

なお、投機目的のためのデリバティブ取引は行わない方針であります。

ヘッジ有効性評価の方法

ヘッジ有効性の判定は、原則としてヘッジ開始時から有効性判定時点までの期間において、ヘッジ対象の相場変動又は、キャッシュ・フロー変動の累計とヘッジ手段の相場変動又は、キャッシュ・フロー変動の累計とを比較し、両者の変動額等を基礎として判断しております。

7 その他財務諸表作成のための基本となる重要な事項

消費税及び地方消費税の処理方法

税抜方式によっております。

(表示方法の変更)

引当金明細表については、財務諸表等規則第127条第1項に定める様式に基づいて作成しております。

また、以下の事項について、記載を省略しております。

- ・財務諸表等規則第8条の28に定める資産除去債務に関する注記については、同条第2項により、記載を省略しております。
- ・財務諸表等規則第26条に定める減価償却累計額を直接控除した場合の注記については、同条第2項により、記載を省略しております。
- ・財務諸表等規則第68条の4に定める1株当たり純資産額の注記については、同条第3項により、記載を省略しております。
- ・財務諸表等規則第75条に定める製造原価明細書については、同条第2項ただし書きにより、記載を省略しております。
- ・財務諸表等規則第95条の5の2に定める1株当たり当期純損益金額に関する注記については、同条第3項により、記載を省略しております。
- ・財務諸表等規則第95条の5の3に定める潜在株式調整後1株当たり当期純利益金額に関する注記については、同条第4項により、記載を省略しております。
- ・財務諸表等規則第86条に定める研究開発費の注記については、同条第2項により、記載を省略しております。
- ・財務諸表等規則第107条に定める自己株式に関する注記については、同条第2項により、記載を省略しております。
- ・財務諸表等規則第121条第1項第1号に定める有価証券明細表については、同条第3項により、記載を省略しております。

(貸借対照表関係)

1 担保資産及び担保付債務

担保に供している資産は、次のとおりであります。

	前事業年度 (平成25年3月31日)	当事業年度 (平成26年3月31日)
建物	127,694千円	116,873千円
構築物	4,355	3,555
土地	535,242	535,242
計	667,292	655,671

2 投資不動産の減価償却累計額

	前事業年度 (平成25年3月31日)	当事業年度 (平成26年3月31日)
投資不動産の減価償却累計額	250,511千円	253,902千円

3 関係会社項目

関係会社に対する資産及び負債には区分掲記されたもののほか次のものがあります。

	前事業年度 (平成25年3月31日)	当事業年度 (平成26年3月31日)
流動資産		
売掛金	152,054千円	19,764千円

4 保証債務

次の関係会社の金融機関借入について保証を行っております。

SAKURAI VIETNAM CO.,LTD. 3,994千円

上記の他、同社に関し、将来発生する可能性がある債務について保証を行っております。

当事業年度における保証限度額 26,337千円

(256千米ドル)

上記の外貨建保証極度額は、決算日の為替相場により円換算しております。

(損益計算書関係)

1 販売費及び一般管理費のうち主要な費目及び金額は次のとおりであります。

	前事業年度 (自 平成24年4月1日 至 平成25年3月31日)	当事業年度 (自 平成25年4月1日 至 平成26年3月31日)
荷造運搬費	51,759千円	54,015千円
広告宣伝費	3,029	2,456
役員報酬	85,870	89,420
給料及び手当	132,150	133,218
従業員賞与	24,128	19,609
福利厚生費	12,841	12,715
法定福利費	15,334	18,016
退職給付費用	1,702	3,771
役員賞与引当金繰入額	5,800	5,050
旅費交通費	22,090	28,448
減価償却費	18,586	20,793
雑費	45,775	51,800

2 固定資産売却益の内容は次のとおりであります。

	前事業年度 (自 平成24年4月1日 至 平成25年3月31日)	当事業年度 (自 平成25年4月1日 至 平成26年3月31日)
機械及び装置	1,512千円	2,813千円
車両運搬具	-	28
計	1,512	2,842

3 固定資産売却損の内容は次のとおりであります。

	前事業年度 (自 平成24年4月1日 至 平成25年3月31日)	当事業年度 (自 平成25年4月1日 至 平成26年3月31日)
機械及び装置	371千円	- 千円
車両運搬具	92	-
計	463	-

4 固定資産廃棄損の内容は次のとおりであります。

	前事業年度 自 平成24年4月1日 至 平成25年3月31日)	当事業年度 自 平成25年4月1日 至 平成26年3月31日)
建物	256千円	0千円
機械及び装置	9,004	3,036
工具、器具及び備品	-	1,771
計	9,260	4,808

5 厚生年金基金解散損失引当金繰入額は、厚生年金基金の解散に伴い発生が見込まれる損失に備えるための費用であります。

(リース取引関係)

該当事項はありません。

(有価証券関係)

子会社株式及び関連会社株式(当事業年度の貸借対照表計上額は関係会社株式175,546千円、前事業年度の貸借対照表計上額は関係会社株式172,473千円)は、市場価格がなく、時価を把握することが極めて困難と認められることから、記載しておりません。

(税効果会計関係)

1. 繰延税金資産及び繰延税金負債の発生の主な原因別の内訳

	前事業年度 (平成25年3月31日)	当事業年度 (平成26年3月31日)
繰延税金資産		
退職給付引当金	72,801千円	53,533千円
役員退職慰労引当金	6,541	6,332
厚生年金基金解散損失引当金	-	37,280
未払事業税	2,898	-
関係会社株式評価損	137,229	137,229
その他	24,021	20,412
繰延税金資産小計	243,491	254,788
評価性引当額	158,816	154,815
繰延税金資産合計	84,675	99,973
繰延税金負債		
固定資産圧縮積立金	121,449	121,449
特別償却準備金	-	14,210
その他有価証券評価差額金	101,042	104,972
その他	370	5,087
繰延税金負債合計	222,861	245,720
繰延税金資産(負債)の純額	138,186	145,747

2. 法定実効税率と税効果会計適用後の法人税等の負担率との間に重要な差異があるときの、当該差異の原因となった主要な項目別の内訳

	前事業年度 (平成25年3月31日)	当事業年度 (平成26年3月31日)
法定実効税率	37.2%	37.2%
(調整)		
交際費等永久に損金に算入されない項目	0.6	2.2
受取配当金等永久に益金に算入されない項目	0.6	2.5
住民税均等割	0.4	1.6
役員賞与引当金	0.8	3.2
評価性引当額の増減	3.5	6.3
その他	2.3	2.3
税効果会計適用後の法人税等の負担率	39.6	33.1

3. 法人税等の税率の変更による繰延税金資産及び繰延税金負債の金額の修正

「所得税法等の一部を改正する法律」(平成26年法律第10号)が平成26年3月31日に公布され、平成26年4月1日以後に開始する事業年度から復興特別法人税が課されないことになりました。これに伴い、繰延税金資産及び繰延税金負債の計算に使用する法定実効税率は、平成24年4月1日に開始する事業年度に解消が見込まれる一時差異については従来の37.2%から34.8%になります。

この税率変更による影響は、軽微であります。

(企業結合等関係)

該当事項はありません。

(1株当たり情報)

1株当たり純資産額の注記、1株当たり当期純利益金額に関する注記、及び、潜在株式調整後1株当たり当期純利益金額に関する注記については、連結財務諸表「注記事項(1株当たり情報)」に記載されているため、注記を省略しております。

(重要な後発事象)

該当事項はありません。

【附属明細表】

【有形固定資産等明細表】

資産の種類	当期首残高 (千円)	当期増加額 (千円)	当期減少額 (千円)	当期末残高 (千円)	当期末減価 却累計額又は 償却累計額 (千円)	当期償却額 (千円)	差引当期末残 高(千円)
有形固定資産							
建物	2,403,754	12,300	280	2,415,774	1,935,482	37,062	480,291
構築物	364,406	-	-	364,406	327,590	6,240	36,815
機械及び装置	4,090,558	210,580	258,724	4,042,414	3,412,550	177,807	629,863
車両運搬具	45,000	685	690	44,996	39,594	3,459	5,402
工具、器具及び備品	396,820	15,901	10,716	402,006	368,370	16,797	33,635
土地	638,912	-	-	638,912	-	-	638,912
建設仮勘定	-	4,587	-	4,587	-	-	4,587
有形固定資産計	7,939,452	244,055	270,410	7,913,097	6,083,588	241,367	1,829,509
無形固定資産							
借地権	399	-	-	399	-	-	399
ソフトウェア	40,165	39,295	20,280	59,181	13,599	6,450	45,581
電話加入権	250	-	-	250	-	-	250
無形固定資産計	40,814	39,295	20,280	59,830	13,599	6,450	46,230

(注) 1 機械及び装置の当期増加額210,580千円は主に細江工場マシニングセンター等の取得によるものであります。

2 機械及び装置の当期減少額258,724千円は主に細江工場マシニングセンター等の廃棄及び売却によるものであります。

【引当金明細表】

区分	当期首残高 (千円)	当期増加額 (千円)	当期減少額 (千円)	当期末残高 (千円)
貸倒引当金	11,895	940	11,895	940
役員賞与引当金	5,800	5,050	5,800	5,050
役員退職慰労引当金	18,180	-	-	18,180
厚生年金基金解散損失引当金	-	107,036	-	107,036

(2) 【主な資産及び負債の内容】

連結財務諸表を作成しているため、記載を省略しております。

(3) 【その他】

該当事項はありません。

第6【提出会社の株式事務の概要】

事業年度	4月1日から3月31日まで
定時株主総会	毎年6月中
基準日	3月31日
剰余金の配当の基準日	3月31日
1単元の株式数	100株
単元未満株式の買取り	
取扱場所	(特別口座) 東京都千代田区大手町二丁目6番2号(日本ビル4階) 東京証券代行株式会社本店
株主名簿管理人	(特別口座) 東京都千代田区大手町二丁目6番2号(日本ビル4階) 東京証券代行株式会社
取次所	
買取手数料	株式の売買の委託に係る手数料相当額として別途定める金額
公告掲載方法	日本経済新聞
株主に対する特典	-

(注) 1. 定款に中間配当の定めはありません。

2. 当社は単元未満株式についての権利を定款に定めています。当該規定により単元未満株式を有する株主は、その有する単元未満株式について、以下の権利以外の権利を行使することができません。

(1) 会社法第189条第2項各号に掲げる権利

(2) 会社法第166条第1項各号の規定による請求をする権利

(3) 株主の有する株式数に応じて募集株式の割当て及び募集新株予約権の割当てを受ける権利

第7【提出会社の参考情報】

1【提出会社の親会社等の情報】

当会社には、親会社等はありません。

2【その他の参考情報】

当事業年度の開始日から有価証券報告書提出日までの間に次の書類を提出しております。

(1) 有価証券報告書及びその添付書類並びに確認書	事業年度 (第65期)	自 平成24年4月1日 至 平成25年3月31日	平成25年6月24日 東海財務局長に提出
(2) 内部統制報告書及びその添付書類			平成25年6月24日 東海財務局長に提出
(3) 四半期報告書及び確認書	(第66期第1四半期)	自 平成25年4月1日 至 平成25年6月30日	平成25年8月9日 東海財務局長に提出
	(第66期第2四半期)	自 平成25年7月1日 至 平成25年9月30日	平成25年11月14日 東海財務局長に提出
	(第66期第3四半期)	自 平成25年10月1日 至 平成25年12月31日	平成26年2月13日 東海財務局長に提出
(4) 臨時報告書			平成25年6月28日東海財務局長に提出 企業内容等の開示に関する内閣府令第19条第2項第9号の2(株主総会における議決権行使の結果)に基づく臨時報告書であります。 平成26年4月14日東海財務局に提出 金融商品取引法第24条の5第4項及び企業内容等の開示に関する内閣府令第19条第2項第9号に基づく臨時報告書であります。

第二部【提出会社の保証会社等の情報】

該当事項はありません。

独立監査人の監査報告書及び内部統制監査報告書

平成26年6月20日

株式会社桜井製作所

取締役会 御中

有限責任 あずさ監査法人

指定有限責任社員
業務執行社員 公認会計士 山川 勝

指定有限責任社員
業務執行社員 公認会計士 齋藤 英喜

< 財務諸表監査 >

当監査法人は、金融商品取引法第193条の2第1項の規定に基づく監査証明を行うため、「経理の状況」に掲げられている株式会社桜井製作所の平成25年4月1日から平成26年3月31日までの連結会計年度の連結財務諸表、すなわち、連結貸借対照表、連結損益計算書、連結包括利益計算書、連結株主資本等変動計算書、連結キャッシュ・フロー計算書、連結財務諸表作成のための基本となる重要な事項、その他の注記及び連結附属明細表について監査を行った。

連結財務諸表に対する経営者の責任

経営者の責任は、我が国において一般に公正妥当と認められる企業会計の基準に準拠して連結財務諸表を作成し適正に表示することにある。これには、不正又は誤謬による重要な虚偽表示のない連結財務諸表を作成し適正に表示するために経営者が必要と判断した内部統制を整備及び運用することが含まれる。

監査人の責任

当監査法人の責任は、当監査法人が実施した監査に基づいて、独立の立場から連結財務諸表に対する意見を表明することにある。当監査法人は、我が国において一般に公正妥当と認められる監査の基準に準拠して監査を行った。監査の基準は、当監査法人に連結財務諸表に重要な虚偽表示がないかどうかについて合理的な保証を得るために、監査計画を策定し、これに基づき監査を実施することを求めている。

監査においては、連結財務諸表の金額及び開示について監査証拠を入手するための手続が実施される。監査手続は、当監査法人の判断により、不正又は誤謬による連結財務諸表の重要な虚偽表示のリスクの評価に基づいて選択及び適用される。財務諸表監査の目的は、内部統制の有効性について意見表明するためのものではないが、当監査法人は、リスク評価の実施に際して、状況に応じた適切な監査手続を立案するために、連結財務諸表の作成と適正な表示に関連する内部統制を検討する。また、監査には、経営者が採用した会計方針及びその適用方法並びに経営者によって行われた見積りの評価も含め全体としての連結財務諸表の表示を検討することが含まれる。

当監査法人は、意見表明の基礎となる十分かつ適切な監査証拠を入手したと判断している。

監査意見

当監査法人は、上記の連結財務諸表が、我が国において一般に公正妥当と認められる企業会計の基準に準拠して、株式会社桜井製作所及び連結子会社の平成26年3月31日現在の財政状態並びに同日をもって終了する連結会計年度の経営成績及びキャッシュ・フローの状況をすべての重要な点において適正に表示しているものと認める。

< 内部統制監査 >

当監査法人は、金融商品取引法第193条の2第2項の規定に基づく監査証明を行うため、株式会社桜井製作所の平成26年3月31日現在の内部統制報告書について監査を行った。

内部統制報告書に対する経営者の責任

経営者の責任は、財務報告に係る内部統制を整備及び運用し、我が国において一般に公正妥当と認められる財務報告に係る内部統制の評価の基準に準拠して内部統制報告書を作成し適正に表示することにある。

なお、財務報告に係る内部統制により財務報告の虚偽の記載を完全には防止又は発見することができない可能性がある。

監査人の責任

当監査法人の責任は、当監査法人が実施した内部統制監査に基づいて、独立の立場から内部統制報告書に対する意見を表明することにある。当監査法人は、我が国において一般に公正妥当と認められる財務報告に係る内部統制の監査の基準に準拠して内部統制監査を行った。財務報告に係る内部統制の監査の基準は、当監査法人に内部統制報告書に重要な虚偽表示がないかどうかについて合理的な保証を得るために、監査計画を策定し、これに基づき内部統制監査を実施することを求めている。

内部統制監査においては、内部統制報告書における財務報告に係る内部統制の評価結果について監査証拠を入手するための手続が実施される。内部統制監査の監査手続は、当監査法人の判断により、財務報告の信頼性に及ぼす影響の重要性に基づいて選択及び適用される。また、内部統制監査には、財務報告に係る内部統制の評価範囲、評価手続及び評価結果について経営者が行った記載を含め、全体としての内部統制報告書の表示を検討することが含まれる。

当監査法人は、意見表明の基礎となる十分かつ適切な監査証拠を入手したと判断している。

監査意見

当監査法人は、株式会社桜井製作所が平成26年3月31日現在の財務報告に係る内部統制は有効であると表示した上記の内部統制報告書が、我が国において一般に公正妥当と認められる財務報告に係る内部統制の評価の基準に準拠して、財務報告に係る内部統制の評価結果について、すべての重要な点において適正に表示しているものと認める。

利害関係

会社と当監査法人又は業務執行社員との間には、公認会計士法の規定により記載すべき利害関係はない。

以 上

() 1 . 上記は、監査報告書の原本に記載された事項を電子化したものであり、その原本は当社（有価証券報告書提出会社）が別途保管しております。

2 . X B R L データは監査の対象には含まれていません。

独立監査人の監査報告書

平成26年6月20日

株式会社桜井製作所

取締役会 御中

有限責任 あずさ監査法人

指定有限責任社員
業務執行社員 公認会計士 山川 勝

指定有限責任社員
業務執行社員 公認会計士 齋藤 英喜

当監査法人は、金融商品取引法第193条の2第1項の規定に基づく監査証明を行うため、「経理の状況」に掲げられている株式会社桜井製作所の平成25年4月1日から平成26年3月31日までの第66期事業年度の財務諸表、すなわち、貸借対照表、損益計算書、株主資本等変動計算書、重要な会計方針、その他の注記及び附属明細表について監査を行った。

財務諸表に対する経営者の責任

経営者の責任は、我が国において一般に公正妥当と認められる企業会計の基準に準拠して財務諸表を作成し適正に表示することにある。これには、不正又は誤謬による重要な虚偽表示のない財務諸表を作成し適正に表示するために経営者が必要と判断した内部統制を整備及び運用することが含まれる。

監査人の責任

当監査法人の責任は、当監査法人が実施した監査に基づいて、独立の立場から財務諸表に対する意見を表明することにある。当監査法人は、我が国において一般に公正妥当と認められる監査の基準に準拠して監査を行った。監査の基準は、当監査法人に財務諸表に重要な虚偽表示がないかどうかについて合理的な保証を得るために、監査計画を策定し、これに基づき監査を実施することを求めている。

監査においては、財務諸表の金額及び開示について監査証拠を入手するための手続が実施される。監査手続は、当監査法人の判断により、不正又は誤謬による財務諸表の重要な虚偽表示のリスクの評価に基づいて選択及び適用される。財務諸表監査の目的は、内部統制の有効性について意見表明するためのものではないが、当監査法人は、リスク評価の実施に際して、状況に応じた適切な監査手続を立案するために、財務諸表の作成と適正な表示に関連する内部統制を検討する。また、監査には、経営者が採用した会計方針及びその適用方法並びに経営者によって行われた見積りの評価も含め全体としての財務諸表の表示を検討することが含まれる。

当監査法人は、意見表明の基礎となる十分かつ適切な監査証拠を入手したと判断している。

監査意見

当監査法人は、上記の財務諸表が、我が国において一般に公正妥当と認められる企業会計の基準に準拠して、株式会社桜井製作所の平成26年3月31日現在の財政状態及び同日をもって終了する事業年度の経営成績をすべての重要な点において適正に表示しているものと認める。

利害関係

会社と当監査法人又は業務執行社員との間には、公認会計士法の規定により記載すべき利害関係はない。

以上

- () 1. 上記は、監査報告書の原本に記載された事項を電子化したものであり、その原本は当社（有価証券報告書提出会社）が別途保管しております。
2. X B R L データは監査の対象には含まれていません。