

【表紙】

【提出書類】 有価証券報告書

【根拠条文】 金融商品取引法第24条第1項

【提出先】 東海財務局長

【提出日】 平成21年7月17日

【事業年度】 第44期(自平成20年4月21日至平成21年4月20日)

【会社名】 株式会社ヤガミ

【英訳名】 YAGAMI INC.

【代表者の役職氏名】 代表取締役社長 八神 基

【本店の所在の場所】 名古屋市中区丸の内三丁目2番29号

【電話番号】 052 951 9252(代表)

【事務連絡者氏名】 取締役経営管理本部長 拮石 研 自

【最寄りの連絡場所】 名古屋市中区丸の内三丁目2番29号

【電話番号】 052 951 9252(代表)

【事務連絡者氏名】 取締役経営管理本部長 拮石 研 自

【縦覧に供する場所】 株式会社名古屋証券取引所
(名古屋市中区栄三丁目8番20号)

第一部 【企業情報】

第1 【企業の概況】

1 【主要な経営指標等の推移】

| 回次 | | 第40期 | 第41期 | 第42期 | 第43期 | 第44期 |
|--------------------------------|------------|-----------------|-----------------|-----------------|-----------------|-----------------|
| 決算年月 | | 平成17年4月 | 平成18年4月 | 平成19年4月 | 平成20年4月 | 平成21年4月 |
| (1) 連結経営指標等 | | | | | | |
| 売上高 | (千円) | 7,000,372 | 7,378,887 | 7,625,995 | 7,779,019 | 7,069,945 |
| 経常利益 | (千円) | 593,865 | 670,540 | 809,423 | 816,687 | 557,646 |
| 当期純利益 | (千円) | 312,552 | 134,733 | 444,150 | 451,525 | 165,295 |
| 純資産額 | (千円) | 5,492,037 | 5,576,866 | 6,101,619 | 6,387,639 | 6,448,315 |
| 総資産額 | (千円) | 9,415,824 | 9,522,347 | 9,812,034 | 9,889,985 | 9,660,745 |
| 1株当たり純資産額 | (円) | 804.64 | 818.48 | 867.77 | 915.46 | 924.22 |
| 1株当たり当期純利益 | (円) | 42.71 | 17.91 | 65.34 | 66.85 | 24.52 |
| 潜在株式調整後 1株当たり当期純利益 | (円) | | | | | |
| 自己資本比率 | (%) | 58.33 | 58.57 | 60.12 | 62.39 | 64.48 |
| 自己資本利益率 | (%) | 5.82 | 2.43 | 7.74 | 7.48 | 2.67 |
| 株価収益率 | (倍) | 15.71 | 35.18 | 9.49 | 8.53 | 23.24 |
| 営業活動による キャッシュ・フロー | (千円) | 490,949 | 658,595 | 496,348 | 381,448 | 187,376 |
| 投資活動による キャッシュ・フロー | (千円) | 98,834 | 241,677 | 131,261 | 1,571,512 | 632,996 |
| 財務活動による キャッシュ・フロー | (千円) | 192,227 | 175,015 | 159,680 | 209,706 | 63,810 |
| 現金及び現金同等物 の期末残高 | (千円) | 2,049,672 | 2,291,574 | 2,496,982 | 1,097,211 | 587,779 |
| 従業員数 | (名) | 223 | 240 | 240 | 246 | 245 |
| (2) 提出会社の経営指標等 | | | | | | |
| 売上高 | (千円) | 5,647,200 | 5,846,625 | 6,088,112 | 6,018,126 | 5,441,550 |
| 経常利益 | (千円) | 530,065 | 567,802 | 716,457 | 689,342 | 521,358 |
| 当期純利益 | (千円) | 296,809 | 122,073 | 408,737 | 391,805 | 169,507 |
| 資本金 | (千円) | 787,299 | 787,299 | 787,299 | 787,299 | 787,299 |
| 発行済株式総数 | (株) | 6,801,760 | 6,801,760 | 6,801,760 | 6,801,760 | 6,801,760 |
| 純資産額 | (千円) | 5,312,374 | 5,388,543 | 5,678,389 | 5,890,009 | 5,953,229 |
| 総資産額 | (千円) | 8,222,951 | 8,397,311 | 8,608,300 | 8,500,988 | 8,506,539 |
| 1株当たり純資産額 | (円) | 778.95 | 791.36 | 835.33 | 873.88 | 883.27 |
| 1株当たり配当額 (内、1株当たり 中間配当額) | (円) (円) | 10.00 (5.00) | 10.00 (5.00) | 15.00 (5.00) | 10.00 (5.00) | 12.00 (6.00) |
| 1株当たり当期純利益 | (円) | 41.13 | 16.63 | 60.13 | 58.01 | 25.15 |
| 潜在株式調整後 1株当たり当期純利益 | (円) | | | | | |
| 自己資本比率 | (%) | 64.60 | 64.17 | 65.96 | 69.29 | 69.98 |
| 自己資本利益率 | (%) | 5.71 | 2.28 | 7.39 | 6.77 | 2.86 |
| 株価収益率 | (倍) | 16.31 | 37.88 | 10.31 | 9.83 | 24.93 |
| 配当性向 | (%) | 24.3 | 60.1 | 24.9 | 17.2 | 47.7 |
| 従業員数 | (名) | 126 | 135 | 139 | 143 | 146 |

- (注) 1 売上高には、消費税等は含まれておりません。
- 2 潜在株式調整後 1 株当たり当期純利益については潜在株式が存在しないため、記載しておりません。
- 3 第41期の連結及び提出会社の当期純利益の大幅な減少は、固定資産の減損に係る会計基準適用に伴う減損損失の計上等によるものであります。
- 4 提出会社の第42期の 1 株当たり配当額15円は、創立60周年記念配当 5 円を含んでおります。
- 5 第42期より「貸借対照表の純資産の部の表示に関する会計基準」(企業会計基準第 5 号 平成17年12月9日)及び「貸借対照表の純資産の部の表示に関する会計基準等の適用指針」(企業会計基準適用指針第 8 号 平成17年12月9日)を適用しております。
- 6 第44期の連結及び提出会社の当期純利益の減少は、繰延税金資産を一部取崩したことにより、法人税等調整額が増加したことによるものであります。

2 【沿革】

昭和22年6月21日、故八神順一(当社前取締役会長)が科学技術教育の必要性を痛感して、名古屋市中区京町2丁目3番地(現、名古屋市中区丸の内三丁目2番29号)において、(株)八神理化器製作所(資本金150千円)を新設し、医療理化陶磁器、理化学器械、農蚕試験器具の販売を開始しました。

その後、計量器、劇毒物、研究用機器、理科実験台等の販売を開始し、文教市場の開拓を推進し、業容の拡大を図ってまいりました。

| 年月 | 主な事業の変遷 |
|----------|--|
| 昭和41年3月 | 八神理化器販売(株)(資本金10,000千円)を名古屋市中区京町二丁目3番地(現名古屋市中区丸の内三丁目2番29号)に設立し、故八神順一(前当社取締役会長)が代表取締役社長に就任、同時に(株)やがみビルから、東京支店・大阪支店を含め、従来の商品販売業務を継承。 |
| 昭和42年4月 | 体力科学機器及び教育用施設機器の販売を開始。 |
| 昭和45年4月 | 自社ブランドの理科実験台の販売を開始。 |
| 昭和51年3月 | 本社を名古屋市中川区富田町大字戸田字北前41番地の102に移転。 |
| 昭和51年4月 | 商号を、(株)ヤガミに変更。 |
| 昭和51年4月 | 九州出張所を福岡市博多区に開設。 |
| 昭和53年10月 | 現・連結子会社の(株)八神施設製作所〔現(株)ヤガミファニテク〕を名古屋市西区に設立。 |
| 昭和54年8月 | 調理台の販売を開始。 |
| 昭和56年1月 | 愛知県知事より内装仕上工事業の許可を受ける。 |
| 昭和57年6月 | 名古屋中小企業投資育成(株)の出資を得て増資。 |
| 昭和59年5月 | 収納壁の販売を開始。 |
| 昭和60年7月 | 小牧事業所を愛知県大口町に開設。 |
| 昭和60年7月 | 本社を所在地(名古屋市中区丸の内三丁目2番29号)に移転。 |
| 昭和60年7月 | 東京支店を東京都北区に移転拡充。 |
| 昭和62年6月 | 建設大臣より内装仕上工事業の許可を受ける。 |
| 昭和63年4月 | 九州出張所を福岡営業所に変更。 |
| 平成2年7月 | 大阪支店を大阪市平野区に移転拡充。 |
| 平成4年6月 | 蘇生法教育人体モデル(JAMY)の販売を開始。 |
| 平成4年6月 | 当社の不動産を所有し管理していた(株)やがみ興産を合併。 |
| 平成4年8月 | 名北商品センターを小牧市に開設し、物流業務を集約。 |
| 平成5年4月 | 決算期を12月20日から4月20日に変更。 |
| 平成8年2月 | 名古屋証券取引所市場第二部に上場。 |
| 平成8年9月 | 仙台営業所を仙台市泉区に開設。 |
| 平成9年10月 | 福岡営業所を福岡市博多区に移転拡充。 |
| 平成11年1月 | (株)平山製作所(現・連結子会社)の発行済株式数の80%を取得し、子会社化。 |
| 平成13年1月 | 国際標準規格ISO9001の認証を取得。 |
| 平成15年1月 | 仙台営業所を東京支店に統合。 |
| 平成16年1月 | 本社新社屋竣工。 |
| 平成19年2月 | 国際標準規格ISO14001の認証を取得。 |

3 【事業の内容】

当社グループ(当社及び連結子会社)は、当社と(株)ヤガミファニテク及び(株)平山製作所の3社で構成され、実験台、調理台、顕微鏡、滅菌器、蘇生法教育人体モデル、視力検査器、保温・加熱用電気ヒーター、環境試験機器等の製造及び販売等の事業活動を行っております。

各事業における当社グループ各社の位置付け等は次のとおりであります。

また、次の3部門は「第5 経理の状況 1 (1)連結財務諸表 注記」に掲げる事業の種類別セグメント情報の区分と同一であります。

〔理科学機器設備〕 理科学機器設備のうち、実験台・調理台等の木工商品は(株)ヤガミファニテクが主に製造し、当社が販売しております。

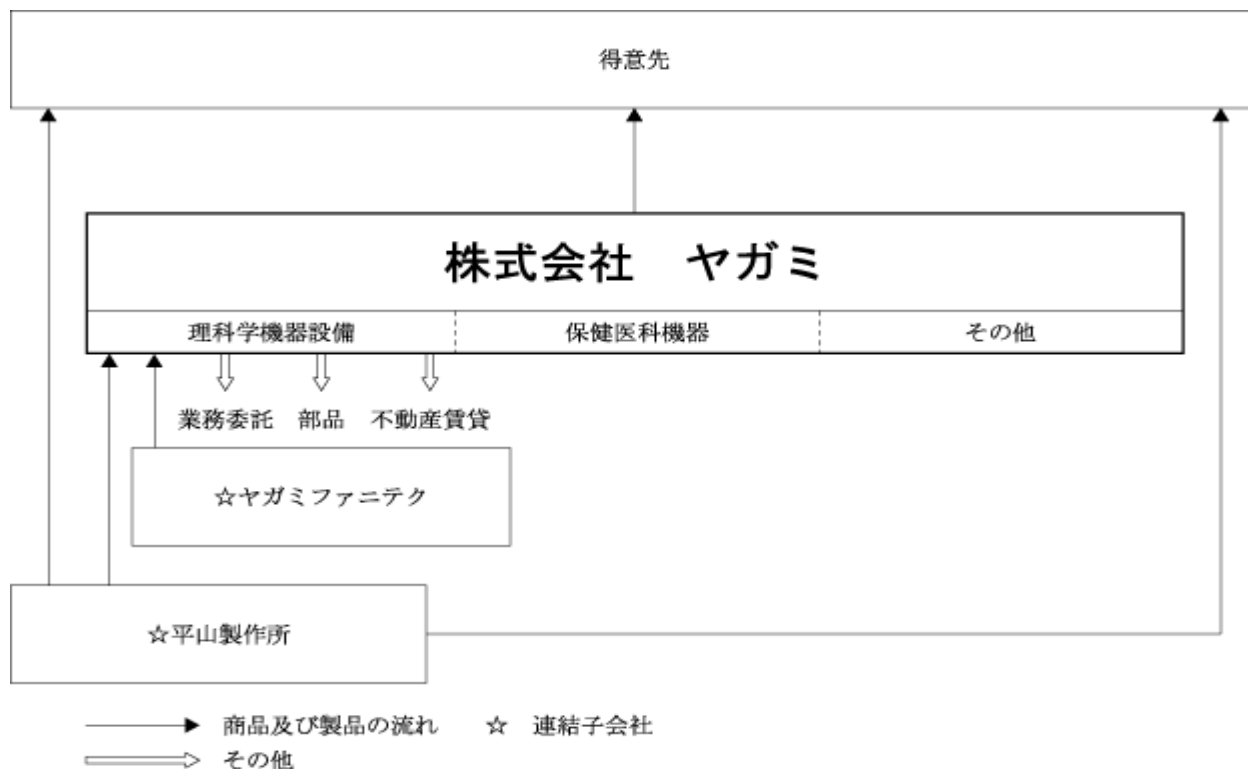
また、当社は(株)ヤガミファニテクに対して不動産を賃貸し、当社の入出荷作業等を業務委託しております。

滅菌器等は、主に(株)平山製作所が製造し、当社が販売するほか、(株)平山製作所も独自の販売網を通じて販売しております。

〔保健医科機器〕 協力工場が製造した蘇生法教育人体モデル、視力検査器等の商品を、或いは仕入先より納入された商品を販売しております。

〔産業用機器〕 製造設備の配管部に使用される保温・加熱用電気ヒーター等は、当社が仕入先より納入された商品を販売し、環境試験機器等は(株)平山製作所が製造し、独自の販売網を通じて販売しております。

以上述べた事項を事業系統図によって示すと、次のとおりであります。



4 【関係会社の状況】

| 名称 | 住所 | 資本金又は 出資金 (千円) | 主要な事業 の内容 | 議決権の 所有(被所有)割合 | | 関係内容 |
|------------------------------|----------------|----------------------|------------------|-------------------|--------------|--|
| | | | | 所有割合 (%) | 被所有割合 (%) | |
| (連結子会社) ㈱ヤガミファニテク (注3) | 名古屋市中区 | 10,000 | 理科学機器設備 | 100 | | 当社の理科学機器設備を製造しております。なお、当社所有の土地及び建物を賃借しております。 兼任役員は1名であります。 |
| ㈱平山製作所(注2) (注3) | 埼玉県春日部市 豊野町 | 70,000 | 理科学機器設備 産業用機器 | 80 | | 当社の理科学機器設備の一部の製品を製造しております。なお、当社が債務保証を行っております。 兼任役員は2名であります。 |
| (その他の関係会社) 1社 | | | | | | |

(注) 1 主要な事業の内容欄には、事業の種類別セグメントの名称を記載しております。

2 ㈱平山製作所については、売上高(連結会社相互間の内部売上高を除く。)の連結売上高に占める割合が10%を超えております。

| | | |
|----------|----------|-------------|
| 主要な損益情報等 | (1)売上高 | 1,646,361千円 |
| | (2)経常利益 | 31,684千円 |
| | (3)当期純利益 | 15,496千円 |
| | (4)純資産額 | 835,815千円 |
| | (5)総資産額 | 1,398,600千円 |

3 特定子会社であります。

5 【従業員の状況】

(1) 連結会社の状況

平成21年4月20日現在

| 事業の種類別セグメントの名称 | 従業員数(名) |
|----------------|---------|
| 理科学機器設備 | 149 |
| 保健医科機器 | 44 |
| 産業用機器 | 35 |
| 全社(共通) | 17 |
| 合計 | 245 |

- (注) 1 従業員数は就業人員であります。
2 全社(共通)として、記載されている従業員数は、特定のセグメントに区分できない管理部門に所属しているものであります。

(2) 提出会社の状況

平成21年4月20日現在

| 従業員数(名) | 平均年齢(歳) | 平均勤続年数(年) | 平均年間給与(円) |
|---------|---------|-----------|-----------|
| 146 | 41.0 | 14.5 | 5,605,134 |

- (注) 1 従業員数は就業人員であります。
2 平均年間給与は、賞与及び基準外賃金を含んでおります。

(3) 労働組合の状況

当社グループ(当社及び連結子会社)のうち、提出会社にはヤガミ労働組合(組合員数95名)、連結子会社(株)平山製作所には(株)平山製作所労働組合(組合員数31名)がそれぞれ組織されております。

いずれも上部団体には加盟しておらず、独自に運営されており、労使関係は安定しております。

なお、連結子会社(株)ヤガミファニテクには、労働組合はありません。

第2 【事業の状況】

1 【業績等の概要】

(1) 業績

当期は、A E D（自動体外式除細動器）の米国における生産制限により入荷が中断し、救急救命分野の売上高が大きく減少しました。また前期では新規の大口取引に恵まれた特定用途向け什器の受注が伸びず、売上高は70億69百万円（前年同期比9.1%減）と減収になりました。

利益につきましては、経営全般にわたる合理化・効率化に取り組みましたが、販売面での価格競争に伴う利益率の低下と、棚卸資産の評価に関する会計基準の改正による棚卸評価損の計上により、営業利益5億3百万円（同35.2%減）、経常利益5億57百万円（同31.7%減）となりました。また、保守的見地より繰延税金資産の取崩しによる税金費用を計上したことから、当期純利益は1億65百万円（同63.4%減）となりました。

事業の種類別セグメントの業績は、つぎのとおりであります。

理科学機器設備部門

当事業部門では、学習指導要領の改訂に伴う理科学機器の需要増加により、売上が増加しております。また、停滞していた改正建築基準法施行以降の工期及び発注の進捗に改善が見られたことから、学校向け設備機器の売上は増加基調に転じましたが、民需の特定用途什器の物件が少なかったこと、加えて厳しい価格競争のため一部の大規模物件で受注価格が低下したことにより、当部門の売上高は40億6百万円（同1.2%増）、営業利益3億25百万円（同29.0%減）となりました。

保健医科機器部門

当事業部門では、前期に公共施設や学校、民間企業向けにA E Dの普及という追い風を受けていましたが、米国メーカーからの商品供給が中断したことにより、当部門の売上高は19億38百万円（同21.6%減）、営業利益は4億66百万円（同22.7%減）となりました。

産業用機器部門

当事業部門では、民需に対し製造設備の配管部に使用される保温・加熱用電気ヒーター及び物性の寿命を測定する環境試験機器の受注獲得に引き続き注力いたしましたが、半導体製造業界を中心に設備投資を手控える傾向にあったことに加え、第3四半期に入り、深刻な経済危機に伴い全般的な企業の設備投資の縮小と急激な円高の影響を受け、売上高は11億25百万円（同16.4%減）、営業利益は1億60百万円（同26.0%減）となりました。

(2) キャッシュ・フローの状況

当連結会計年度末における現金及び現金同等物（以下「資金」という。）は5億87百万円となり、前連結会計年度末に比べ5億9百万円減少いたしました。

当連結会計年度における各キャッシュ・フローの状況とそれらの増減要因は、以下のとおりであります。

(営業活動によるキャッシュ・フロー)

営業活動の結果獲得した資金は、1億87百万円となりました。これは主に、税金等調整前当期純利益5億54百万円による収入があった一方、法人税等の支払3億49百万円があったことなどによるものであります。

(投資活動によるキャッシュ・フロー)

投資活動の結果使用した資金は、6億32百万円となりました。これは主に、有価証券及び投資有価証券の売却及び償還により7億12百万円の収入があった一方、有価証券及び投資有価証券の取得により12億94百万円の支出があったことなどによるものであります。

(財務活動によるキャッシュ・フロー)

財務活動の結果使用した資金は、63百万円となりました。これは主に、短期借入れにより50百万円の収入があった一方、長期借入金の約定返済18百万円、社債の償還20百万円、配当金の支払74百万円があったことなどによるものであります。

2 【生産、受注及び販売の状況】

(1) 生産実績

当連結会計年度の生産実績を事業の種類別セグメントごとに示すと、次のとおりであります。

| 事業の種類別セグメントの名称 | 生産高 (千円) | 前年同期比 (%) |
|----------------|-----------|-----------|
| 理科学機器設備 | 1,548,612 | 99.27 |
| 保健医科機器 | | |
| 産業用機器 | 362,215 | 73.77 |
| 合計 | 1,910,827 | 93.16 |

- (注) 1 金額は販売価格によっております。
2 上記の金額には、消費税等は含まれておりません。

(2) 商品仕入実績

当連結会計年度の商品仕入実績を事業の種類別セグメントごとに示すと、次のとおりであります。

| 事業の種類別セグメントの名称 | 仕入高 (千円) | 前年同期比 (%) |
|----------------|-----------|-----------|
| 理科学機器設備 | 1,639,541 | 104.50 |
| 保健医科機器 | 1,092,069 | 73.11 |
| 産業用機器 | 419,985 | 83.70 |
| 合計 | 3,151,596 | 88.42 |

- (注) 上記の金額には、消費税等は含まれておりません。

(3) 受注実績

当連結会計年度の受注実績を事業の種類別セグメントごとに示すと、次のとおりであります。

| 事業の種類別セグメントの名称 | 受注高 (千円) | 前年同期比 (%) | 受注残高 (千円) | 前年同期比 (%) |
|----------------|-----------|-----------|-----------|-----------|
| 理科学機器設備 | 4,001,001 | 100.22 | 113,494 | 95.56 |
| 保健医科機器 | 1,922,010 | 76.35 | 87,100 | 84.13 |
| 産業用機器 | 1,091,435 | 83.63 | 49,630 | 59.49 |
| 合計 | 7,014,448 | 89.76 | 250,226 | 81.85 |

- (注) 上記の金額には、消費税等は含まれておりません。

(4) 販売実績

当連結会計年度の販売実績を事業の種類別セグメントごとに示すと、次のとおりであります。

| 事業の種類別セグメントの名称 | 販売高 (千円) | 前年同期比 (%) |
|----------------|-----------|-----------|
| 理科学機器設備 | 4,006,274 | 101.20 |
| 保健医科機器 | 1,938,438 | 78.36 |
| 産業用機器 | 1,125,232 | 83.57 |
| 合計 | 7,069,945 | 90.88 |

(注) 上記の金額には、消費税等は含まれておりません。

3 【対処すべき課題】

当社の主要市場である文教分野は、近年いわゆる少子化により児童・生徒数が減少し、さらに地方自治体の財政難とも相俟って、市場規模は増加基調にはありませんでした。しかしながら、国の新しい学習指導要領が示され、当社の基盤ビジネス分野である学校の理科では授業時間数の大幅な増加とともに実験・観察が重視されることとなり、それに備えた新商品の開発が急がれます。さらに、昨今の経済危機に対応すべく政府の経済危機対策が進められており、特別予算の成立により需要が急激に高まった場合、計画的な商品供給が必要となります。連結会社である平山製作所は海外販売の割合が高く、海外の設備投資の影響を大きく受けるため、より幅広い分野での輸出の意欲的な活動を進めてまいります。

4 【事業等のリスク】

有価証券報告書に記載した事業の概況、経理の状況等に関する事項のうち、投資者の判断に重要な影響を及ぼす可能性のある事項には、以下のようなものがあります。

なお、文中の将来に関する事項は、有価証券報告書提出日現在において当社グループが判断したものであります。

(1)当社グループでは、本社機能をはじめ平成21年4月期のたな卸資産の60%以上、また仕入額の50%以上が愛知県に集中しております。予想される東海地震及び東南海地震の発生に伴い、物的な被害ならびに商品の調達及び物流に少なからぬ支障をきたすことが予想されます。当社では、情報システム災害対策マニュアルを含む危機管理規程等を策定し地震発生に備えるとともに、当社の本社ビルを耐震調査の結果に基づき建て替えるなど、被害を最小限に抑えるよう努めております。

(2)当社グループの売上の約50%を占める文教市場では、少子化とともに財政難により官公庁の文教関連予算が削減され、縮小した市場とそのなかにおける価格を中心とした競争の激化により、予算削減は下げ止まりにあるものの、当社の業績に影響を与える恐れがあります。当社はお客さまのニーズに即した商品の開発・改良と品質の向上ならびにコストダウン、需要動向の的確な収集に努め、文教市場では競争力の強化によりシェアを高める一方、文教外市場では新規顧客の獲得に注力しております。

(3)当社グループでは、様々な営業取引を行っており、得意先の経営破綻等による損失発生の信用リスクを負っております。当該リスクに対し、得意先毎に与信限度を定め規程に基づき債権額を管理するとともに、重点管理得意先を定め、その経営状況を営業担当者が定期的に確認してリスクの発生に伴う損害を抑えております。また、得意先より営業保証金を受け取るによりリスクヘッジを講じております。

(4)当社グループは、品質管理に対し関連法規並びに国際的に認知された品質管理基準に基づき商品及びサービスを提供し、さらに、お客さまの意見・要望をくみ上げ品質の向上に努めております。しかしながら、予想を超える商品及びサービスの欠陥の発生により、当該商品(群)のみならず、当社グループの商品及びサービス全体の評価に大きな影響を与え、業績及び財務状況に多大な影響を及ぼす可能性があります。

5 【経営上の重要な契約等】

代理店契約

当社は全国に散在する小学校・中学校・高等学校へ商品を提供するために、各地域に代理店を設置して「代理店契約」を締結しております。代理店は約700社あり、締結日はそれぞれ異なりますので、すべての記載は省略いたしました。

期間：締結日より直近当社決算日まで(一年毎自動更新)

契約内容：販売商品・取引条件等

6 【研究開発活動】

当社グループは、お客様のニーズに基づくオリジナルな自社ブランド商品の開発を中心に、法令等の改正に伴う新規需要を的確に捉えた開発を加え、積極的な研究開発活動を行っております。

現在、研究開発活動は、当社及び連結子会社である榎平山製作所が行っており、研究開発スタッフはグループ全体で20名であります。

当連結会計年度におけるグループ全体の研究開発費は172,919千円ですが、当連結会計年度における各事業種類別の研究目的、研究成果及び研究開発費は次のとおりであります。

[理科学機器設備]

小・中・高等学校の理科室などの特別教室向けの理科実験機器や実験台、コミュニティ施設などの福祉施設及び高齢者・障害者対応住宅向けの家具、研究機関向けの滅菌器等理科学機器の研究開発を行っております。

当連結会計年度の主な成果としては、直流・交流出力機能を備えた電源装置、理科実験に適したオシロスコープ、低周波発振器、タッチパネル式液晶ディスプレイ搭載のデジタル顕微鏡などの開発をあげることができます。

当事業に係る研究開発費は100,155千円であります。

[保健医科機器]

学校保健室をはじめ地域の保健、福祉、救命救急、自動車学校などの各機関または施設向けに健康診断用測定器、体力測定用システム機器及び救命救急資機材等の研究開発を行っております。

当連結会計年度の主な成果としては、LED光源採用で、壁掛け設置しても邪魔にならない薄型視力検査器、衝撃に強い二層ポリカ板や耐震ラッチを採用し、耐震性を徹底した収納戸棚シリーズなどの開発をあげることができます。

当事業に係る研究開発費は40,540千円であります。

[産業用機器]

製造設備の配管部に使用される保温・加熱用電気ヒーター等の開発と、研究機関向けに環境試験機器等各種試験機器の研究開発を行っておりますが、当連結会計年度における成果は特にありません。

当事業に係る研究開発費は32,223千円であります。

7 【財政状態、経営成績及びキャッシュ・フローの状況の分析】

(1) 当連結会計年度の経営成績の分析

当社グループの当連結会計年度の営業成績は以下のとおりであります。

経営成績の分析

当期の日本経済は、米国発の金融危機が世界各国の実体経済に波及し、景気は急激に深刻な状況となりました。

このような情勢のもと当社グループの連結売上高は前連結会計年度に比べ7億9百万円減少し、70億69百万円(前期比9.1%減)となりました。これは、A E D (自動体外式除細動器)の米国における生産制限により入荷が中断し、救急救命分野の売上高が大きく減少したことと、文教外市場に対する民需向け特定用途什器類の受注が伸びなかったことによります。また、円高の影響で、海外市場向け売上高が減少したことによります。

連結営業利益は5億3百万円(同35.2%減)となり、連結経常利益は5億57百万円(同31.7%減)と6期ぶりに減収となりました。

当連結会計年度における当期純利益は、保守的見地より繰延税金資産の取崩しによる税金費用を計上したことから、1億65百万円(同63.4%減)と大幅な減少となりました。

財政状態の分析

当連結会計年度末の総資産は96億60百万円となり、前連結会計年度末に比べて2億29百万円減少しました。これは主に、有価証券が4億84百万円、投資有価証券が38百万円増加する一方、現金及び預金が5億9百万円、繰延税金資産が1億49百万円それぞれ減少したこと等によるものであります。負債は32億12百万円となり、前連結会計年度末に比べて2億89百万円減少しました。これは主に、支払手形及び買掛金が1億4百万円、未払法人税等が82百万円、賞与引当金が45百万円それぞれ減少したこと等によるものであります。純資産は64億48百万円となり、自己資本比率は64.5%となりました。

(2) 資本の財源及び流動性についての分析

資金需要

積極的な新商品の開発、既存商品のリニューアル等に関わる資金(金型投資)のほか、配当金及び法人税等の支払い等に資金を充当しております。

資金調達

当連結会計年度においては、当連結会計年度においては、短期借入金による資金調達を実施しましたが、新規社債の発行による資金調達は行っておりません。

キャッシュ・フローの状況

当連結会計年度末における現金及び現金同等物(以下「資金」という。)は5億87百万円となり、前連結会計年度末に比べ5億9百万円減少いたしました。

営業活動の結果獲得した資金は、1億87百万円となりました。これは主に、税金等調整前当期純利益5億54百万円による収入があった一方、法人税等の支払3億49百万円があったこと等によるものであります。

投資活動の結果使用した資金は、6億32百万円となりました。これは主に、有価証券及び投資有価証券の売却及び償還により7億12百万円の収入があった一方、有価証券及び投資有価証券の取得により12億94百万円の支出があったこと等によるものであります。

財務活動の結果使用した資金は、63百万円となりました。これは主に、短期借入れにより50百万円の収入があった一方、長期借入金の約定返済18百万円、社債の償還20百万円、配当金の支払74百万円があったこと等によるものであります。

第3 【設備の状況】

1 【設備投資等の概要】

設備投資については特記すべき事項はございません。

2 【主要な設備の状況】

当社グループにおける主要な設備は、次のとおりであります。

(1) 提出会社

平成21年4月20日現在

| 事業所名 (所在地) | 事業の種類別 セグメントの 名称 | 設備の 内容 | 帳簿価額 (千円) | | | | 従業員数 (名) |
|----------------------|----------------------------|-----------|-------------|-----------------------|-------|---------|-------------|
| | | | 建物及び 構築物 | 土地 (面積㎡) | その他 | 合計 | |
| 本社 (名古屋市中区) | 理科学機器設備 保健医科機器 | 統括業務施設 | 462,294 | 503,446 (937.91) | 9,850 | 975,591 | 46 |
| 東京支店 (東京都北区) | 理科学機器設備 保健医科機器 産業用機器 | 営業設備 | 43,866 | 19,428 (296.23) | 2,488 | 65,783 | 30 |
| 大阪支店 (大阪市平野区) | 理科学機器設備 保健医科機器 産業用機器 | 営業設備 | 78,157 | 81,633 (181.82) | 949 | 160,740 | 22 |
| 福岡営業所 (福岡市博多区) | 理科学機器設備 保健医科機器 | 営業設備 | 44,854 | 176,313 (389.73) | 493 | 221,661 | 11 |
| 名北商品センター (愛知県小牧市) | 理科学機器設備 保健医科機器 | 物流倉庫 | 116,323 | 384,058 (2,056.18) | 8,657 | 509,038 | 27 |
| 小牧事業所 (愛知県丹羽郡大口町) | 理科学機器設備 | 物流倉庫 | 39,269 | 211,993 (5,098.22) | 1,479 | 252,742 | 10 |

(2) 国内子会社

平成21年4月20日現在

| 会社名 | 事業所名 (所在地) | 事業の種類別 セグメントの 名称 | 設備の 内容 | 帳簿価額 (千円) | | | | 従業員数 (名) |
|---------------|----------------------|------------------------|----------------|-------------|-----------------------|---------|---------|-------------|
| | | | | 建物及び 構築物 | 土地 (面積㎡) | その他 | 合計 | |
| ㈱ヤガミ ファニテク | 小牧事業所 (愛知県丹羽郡大口町) | 理科学機器設備 | 施設設備家具 生産設備 | 760 | | 1,820 | 2,581 | 25 |
| ㈱平山製作所 | 本社工場 (埼玉県春日部市) | 理科学機器設備 産業用機器 | 滅菌器等 生産設備 | 228,948 | 521,351 (7,189.62) | 102,551 | 852,851 | 74 |

- (注) 1 上記金額には、消費税等は含まれておりません。
2 提出会社の小牧事業所中には、㈱ヤガミファニテク(連結子会社)に貸与中の建物5,784千円、土地2,581千円(1358.25㎡)を含んでおります。
3 現在休止中の主要な設備はありません。
4 帳簿価額のうち「その他」には機械装置、工具・器具・備品及び車両運搬具が含まれております。
5 上記の他、主要なリース設備として、以下のものがあります。

(1) 提出会社

| 事業所名 (所在地) | 事業の種類別 セグメントの名称 | 設備の 内容 | 年間 リース料 (千円) | 従業員数 (名) |
|----------------------|----------------------------|-----------|-----------------|-------------|
| 本社 (名古屋市中区) | 理科学機器設備 保健医科機器 | コンピューター | 20,213 | 46 |
| 東京支店 (東京都北区) | 理科学機器設備 保健医科機器 産業用機器 | コンピューター | 1,390 | 30 |
| 大阪支店 (大阪市平野区) | 理科学機器設備 保健医科機器 産業用機器 | コンピューター | 1,283 | 22 |
| 福岡営業所 (福岡市博多区) | 理科学機器設備 保健医科機器 | コンピューター | 629 | 11 |
| 名北商品センター (愛知県小牧市) | 理科学機器設備 保健医科機器 | コンピューター | 675 | 27 |
| 小牧事業所 (愛知県丹羽郡大口町) | 理科学機器設備 | コンピューター | 1,349 | 10 |

(2) 国内子会社

| 会社名 | 事業所名 (所在地) | 事業の種類別 セグメントの 名称 | 設備の 内容 | 年間 リース料 (千円) | 従業員数 (名) |
|-----------|----------------------|------------------------|--------------------|--------------------|-------------|
| ㈱ヤガミファニテク | 小牧事業所 (愛知県丹羽郡大口町) | 理科学機器設備 | 施設設備家具 生産設備 | 1,741 | 25 |
| ㈱平山製作所 | 本社工場 (埼玉県春日部市) | 理科学機器設備 産業用機器 | 滅菌器等生産設備 及び営業車両 | 24,104 | 74 |

3 【設備の新設、除却等の計画】

(1) 重要な設備の新設等

当連結会計年度における当社グループの主な設備の新設計画は、提出会社の基幹システムへの投資 2 億円があります。なお、完成予定は平成21年10月を予定しております。

(2) 重要な設備の除却等

平成21年 4 月20日現在における当社グループの主な設備の除却計画はありません。

第4 【提出会社の状況】

1 【株式等の状況】

(1) 【株式の総数等】

【株式の総数】

| 種類 | 発行可能株式総数(株) |
|------|-------------|
| 普通株式 | 27,200,000 |
| 計 | 27,200,000 |

【発行済株式】

| 種類 | 事業年度末現在 発行数(株) (平成21年4月20日) | 提出日現在 発行数(株) (平成21年7月17日) | 上場金融商品取引所 名又は登録認可金融 商品取引業協会名 | 内容 |
|------|-----------------------------------|---------------------------------|------------------------------------|--------------------|
| 普通株式 | 6,801,760 | 6,801,760 | 名古屋証券取引所 市場第二部 | 単元株式数は1,000株であります。 |
| 計 | 6,801,760 | 6,801,760 | | |

(2) 【新株予約権等の状況】

該当する事項はありません。

(3) 【ライツプランの内容】

該当する事項はありません。

(4) 【発行済株式総数、資本金等の推移】

| 年月日 | 発行済株式 総数増減数 (株) | 発行済株式 総数残高 (株) | 資本金増減額 (千円) | 資本金残高 (千円) | 資本準備金 増減額 (千円) | 資本準備金 残高 (千円) |
|-----------|-----------------------|----------------------|----------------|---------------|----------------------|---------------------|
| 平成8年2月20日 | 800,000 | 6,801,760 | 350,400 | 787,299 | 469,885 | 676,811 |

(注) 1 有償一般募集 800千株
 入札による募集 650千株
 発行価格 875円
 資本組入額 438円
 入札によらない募集 150千株
 発行価格 990円
 資本組入額 438円

2 入札による募集 1株当たりの発行価格は、最低入札価格であり、落札加重平均価格は、1,033円であります。

(5) 【所有者別状況】

平成21年4月20日現在

| 区分 | 株式の状況(1単元の株式数1,000株) | | | | | | | 単元未満 株式の状況 (株) | |
|-----------------|----------------------|-------|--------------|------------|-------|----|-----------|----------------------|-------|
| | 政府及び 地方公共 団体 | 金融機関 | 金融商品 取引業者 | その他の 法人 | 外国法人等 | | 個人 その他 | | 計 |
| | | | | | 個人以外 | 個人 | | | |
| 株主数 (名) | | 5 | 5 | 88 | | | 337 | 435 | |
| 所有株式数 (単元) | | 686 | 17 | 4,319 | | | 1,773 | 6,795 | 6,760 |
| 所有株式数 の割合(%) | | 10.09 | 0.25 | 63.56 | | | 26.10 | 100.00 | |

(注) 自己株式61,740株は、「個人その他」に61単元及び「単元未満株式の状況」に740株を含めて記載しております。

(6) 【大株主の状況】

平成21年4月20日現在

| 氏名又は名称 | 住所 | 所有株式数 (千株) | 発行済株式総数に対する 所有株式数の割合(%) |
|--|---|---------------|----------------------------|
| (株)やがみビル | 愛知県名古屋市天白区弥生が岡327番地 | 2,790 | 41.01 |
| (有)八世クリエイト | 愛知県名古屋市天白区弥生が岡327番地 | 530 | 7.79 |
| (株)三菱東京UFJ銀行 | 東京都千代田区丸の内2 7 1 | 336 | 4.93 |
| (株)八神製作所 | 愛知県名古屋市中区千代田2 16 30 | 310 | 4.55 |
| 八神基 | 愛知県名古屋市天白区 | 300 | 4.41 |
| 第一生命保険(相) (常任代理人 資産管理サービス 信託銀行(株)) | 東京都千代田区有楽町1 13 1 (東京都中央区晴海1 8 12 晴海アイ ランドトリトンスクエアオフィスタワー Z棟) | 210 | 3.08 |
| ヤガミ従業員持株会 | 愛知県名古屋市中区丸の内3 2 29 | 165 | 2.42 |
| 名古屋中小企業投資育成(株) | 愛知県名古屋市中村区名駅南1 16 30 | 162 | 2.38 |
| 御園サービス(株) | 愛知県名古屋市北区平安2 15 56 | 124 | 1.82 |
| 八神昌裕 | 愛知県名古屋市天白区 | 121 | 1.79 |
| 計 | | 5,049 | 74.23 |

(7) 【議決権の状況】

【発行済株式】

平成21年4月20日現在

| 区分 | 株式数(株) | 議決権の数(個) | 内容 |
|----------------|-------------------------|----------|----|
| 無議決権株式 | | | |
| 議決権制限株式(自己株式等) | | | |
| 議決権制限株式(その他) | | | |
| 完全議決権株式(自己株式等) | (自己保有株式) 普通株式 61,000 | | |
| 完全議決権株式(その他) | 普通株式 6,734,000 | 6,734 | |
| 単元未満株式 | 普通株式 6,760 | | |
| 発行済株式総数 | 6,801,760 | | |
| 総株主の議決権 | | 6,734 | |

(注) 単元未満株式数には、当社所有の自己株式740株が含まれております。

【自己株式等】

平成21年4月20日現在

| 所有者の氏名 又は名称 | 所有者の住所 | 自己名義所有 株式数(株) | 他人名義所有 株式数(株) | 所有株式数の 合計(株) | 発行済株式総数 に対する所有株 式数の割合(%) |
|---------------------|---------------------|------------------|------------------|-----------------|--------------------------------|
| (自己保有株式) 株式会社ヤガミ | 名古屋市中区丸の内 3 2 29 | 61,000 | | 61,000 | 0.89 |
| 計 | | 61,000 | | 61,000 | 0.89 |

(8) 【ストックオプション制度の内容】

該当事項はありません。

2 【自己株式の取得等の状況】

【株式の種類等】 会社法第155条第3号に該当する普通株式及び会社法第155条第7号に該当する普通株式

(1) 【株主総会決議による取得の状況】

該当事項はありません。

(2) 【取締役会決議による取得の状況】

| 区分 | 株式数(株) | 価額の総額(円) |
|--|--------|------------|
| 取締役会(平成19年7月17日)での決議状況 (取得期間平成19年7月18日～平成19年10月19日) | 80,000 | 52,000,000 |
| 当事業年度前における取得自己株式 | 57,000 | 37,050,000 |
| 当事業年度における取得自己株式 | | |
| 残存決議株式の総数及び価額の総額 | 23,000 | 14,950,000 |
| 当事業年度の末日現在の未行使割合(%) | 28.75 | 28.75 |
| 当期間における取得自己株式 | | |
| 提出日現在の未行使割合(%) | 28.75 | 28.75 |

(3) 【株主総会決議又は取締役会決議に基づかないものの内容】

該当事項はありません。

(4) 【取得自己株式の処理状況及び保有状況】

| 区分 | 当事業年度 | | 当期間 | |
|---------------------------------|--------|----------------|--------|----------------|
| | 株式数(株) | 処分価額の総額 (円) | 株式数(株) | 処分価額の総額 (円) |
| 引き受ける者の募集を行った 取得自己株式 | | | | |
| 消却の処分を行った取得自己株式 | | | | |
| 合併、株式交換、会社分割に係る 移転を行った取得自己株式 | | | | |
| その他() | | | | |
| 保有自己株式数 | 61,740 | | 61,740 | |

3 【配当政策】

当社は配当につきましては継続的な安定配当を基本とした上で、企業体質強化のための内部留保の充実、更には配当性向、株主資本配当率などを総合的に勘案し配当を行うこととしております。

当社の剰余金の配当は、中間配当及び期末配当の年2回を基本的な方針としております。配当の決定機関は、中間配当は取締役会、期末配当は株主総会であります。

当事業年度の配当につきましては、上記方針に基づき当期は1株当たり6円(中間配当6円)とすることに決定いたしました。この結果、当事業年度の配当性向は47.7%、株主資本配当率は1.36%となりました。

内部留保金の用途につきましては、今後の競争激化による厳しい経営環境に耐えうる財務体質と企業競争力の樹立を図るために活用し、事業の安定的拡大に努める所存であります。

また、当社は、会社法第454条第5項に規定する中間配当をすることができる旨を定款に定めております。

なお、当事業年度に係る剰余金の配当は以下のとおりであります。

| 決議年月日 | 配当金の総額 (千円) | 1株当たり配当額(円) |
|------------------------|----------------|-------------|
| 平成20年11月28日 取締役会決議 | 40,440 | 6 |
| 平成21年7月15日 定時株主総会決議 | 40,440 | 6 |

4 【株価の推移】

(1) 【最近5年間の事業年度別最高・最低株価】

| 回次 | 第40期 | 第41期 | 第42期 | 第43期 | 第44期 |
|-------|---------|---------|---------|---------|---------|
| 決算年月 | 平成17年4月 | 平成18年4月 | 平成19年4月 | 平成20年4月 | 平成21年4月 |
| 最高(円) | 693 | 681 | 675 | 669 | 627 |
| 最低(円) | 611 | 584 | 610 | 525 | 385 |

(注) 最高・最低株価は名古屋証券取引所(市場第二部)におけるものであります。

(2) 【最近6月間の月別最高・最低株価】

| 月別 | 平成20年 11月 | 平成20年 12月 | 平成21年 1月 | 平成21年 2月 | 平成21年 3月 | 平成21年 4月 |
|-------|--------------|--------------|-------------|-------------|-------------|-------------|
| 最高(円) | 540 | 530 | 600 | 615 | 585 | 627 |
| 最低(円) | 490 | 385 | 515 | 545 | 485 | 510 |

(注) 1 最高・最低株価は名古屋証券取引所(市場第二部)におけるものであります。

2 上記の最近6月間の月別最高、最低株価は、20日を基準とした月別となっており11月は10月21日から11月20日まで以後同様になっております。

5 【役員の状況】

| 役名 | 職名 | 氏名 | 生年月日 | 略歴 | | 任期 | 所有株式数 (千株) |
|-------------|----------------------------|---------|--------------|--|---|------|---------------|
| 代表取締役 社長 | | 八 神 基 | 昭和20年12月25日生 | 昭和43年4月 昭和44年4月 昭和47年6月 昭和48年3月 昭和53年10月 昭和54年2月 昭和63年12月 平成4年8月 | 佐竹化学機械(株)入社 当社入社 当社管理部長 当社取締役管理部長就任 (株)八神施設製作所(現(株)ヤガミ ファニテク) 代表取締役社長就任(現任) 当社代表取締役専務就任 (有)八世クリエイト代表取締役就任 (現任) 当社代表取締役社長就任(現任) | (注)3 | 300 |
| 専務取締役 | 東京支店長兼 産業電熱シス テム事業部長 | 藤 村 勝三郎 | 昭和19年7月19日生 | 昭和39年4月 昭和41年3月 昭和60年4月 平成5年1月 平成8年7月 平成10年5月 平成16年7月 平成20年7月 | (株)八神理化工器製作所(当社前身)入 社 八神理科器販売(現 当社)入社 東京支店次長 東京支店長 取締役東京支店長就任 取締役産業電熱システム事業部長 兼東京支店長就任 常務取締役東京支店長兼産業電熱 システム事業部長就任 専務取締役東京支店長兼産業電熱 システム事業部長就任(現任) | (注)3 | 20 |
| 専務取締役 | | 小 林 啓 介 | 昭和43年5月13日生 | 平成4年4月 平成16年6月 平成16年7月 平成17年4月 平成17年8月 平成19年7月 平成20年7月 | (株)三和銀行(現(株)三菱東京UFJ 銀行)入行 同行退社 当社取締役事業開発室担当就任 取締役第一事業本部営業本部長兼 事業開発室担当就任 取締役第一事業本部長兼事業開発 室担当就任 取締役経営管理本部長就任 専務取締役就任(現任) | (注)3 | 35 |
| 取締役 | 第二事業本部長 | 朝 日 一 夫 | 昭和23年2月1日生 | 昭和47年10月 平成8年7月 平成14年10月 平成16年4月 平成16年7月 | 当社入社 企画開発室次長 第二事業本部企画開発室長兼第二 営業部長 第二事業本部長兼企画開発室長 取締役第二事業本部長就任(現任) | (注)3 | 16 |
| 取締役 | 経営管理本部 長 | 拮 石 研 自 | 昭和25年1月21日生 | 昭和47年4月 平成16年4月 平成20年7月 | 当社入社 経営管理本部 総務部兼EDP室 部長 取締役経営管理本部長就任(現任) | (注)3 | 22 |

| 役名 | 職名 | 氏名 | 生年月日 | 略歴 | | 任期 | 所有株式数 (千株) | |
|-------|----|------|-------------|--|--|------|---------------|-----|
| 常勤監査役 | | 宮崎雅夫 | 昭和24年9月4日生 | 昭和47年4月 平成10年4月 平成12年8月 平成15年7月 | 千代田生命保険(相)入社 千代田信用保証(株)副部長(出向) (有)総本家貝新水谷新九郎商店入社 当社監査役就任(現任) | (注)4 | 6 | |
| 監査役 | | 建守徹 | 昭和22年5月29日生 | 昭和50年4月 昭和58年11月 平成9年7月 | 弁護士登録 建守徹法律事務所開設 当社監査役就任(現任) | (注)4 | | |
| 監査役 | | 堀道郎 | 昭和22年7月1日生 | 昭和45年4月 平成10年4月 平成10年7月 平成12年4月 平成12年7月 平成14年7月 平成19年7月 平成21年7月 | (株)東海銀行(現(株)三菱東京UFJ銀行)入行 当社入社 経営管理本部副本部長兼総務部長就任 取締役経営管理本部副本部長兼総務部長就任 取締役経営管理本部部長兼総務部長就任 常務取締役経営管理本部部長兼総務部長就任 常務取締役経営管理本部部長就任 常務取締役第一事業本部部長就任 当社監査役就任(現任) | (注)5 | 14 | |
| 計 | | | | | | | | 413 |

- (注) 1 常勤監査役宮崎雅夫、監査役建守徹の2名は会社法第2条第16号に定める社外監査役であります。
2 専務取締役小林啓介は、代表取締役社長八神基の娘婿であります。
3 平成20年7月16日開催の定時株主総会の終結の時から2年間
4 平成19年7月10日開催の定時株主総会の終結の時から4年間
5 平成21年7月15日開催の定時株主総会の終結の時から2年間

6 【コーポレート・ガバナンスの状況等】

(1) 【コーポレート・ガバナンスの状況】

コーポレート・ガバナンスに関する基本的な考え方

当社のコーポレート・ガバナンスに関する基本的な考え方は、取締役は経営責任と業務遂行責任の両面を意識した体制のもとに取締役会を開催し、対応すべき経営課題や重要事項の決定について十分に議論、検討を行なった上で、迅速かつ確かな経営判断を行なうことを基本としております。

コーポレート・ガバナンスの実効性を確保し、投資者、ユーザー等のステークホルダーの信頼を高める方針であります。

また、コーポレート・ガバナンスの基本である情報開示につきましては、経営の透明性とスピード経営体質を実現するために積極的な広報活動と株主・投資家向けのIR活動を実施してまいります。

会社の機関の内容及び内部統制システムの整備の状況等

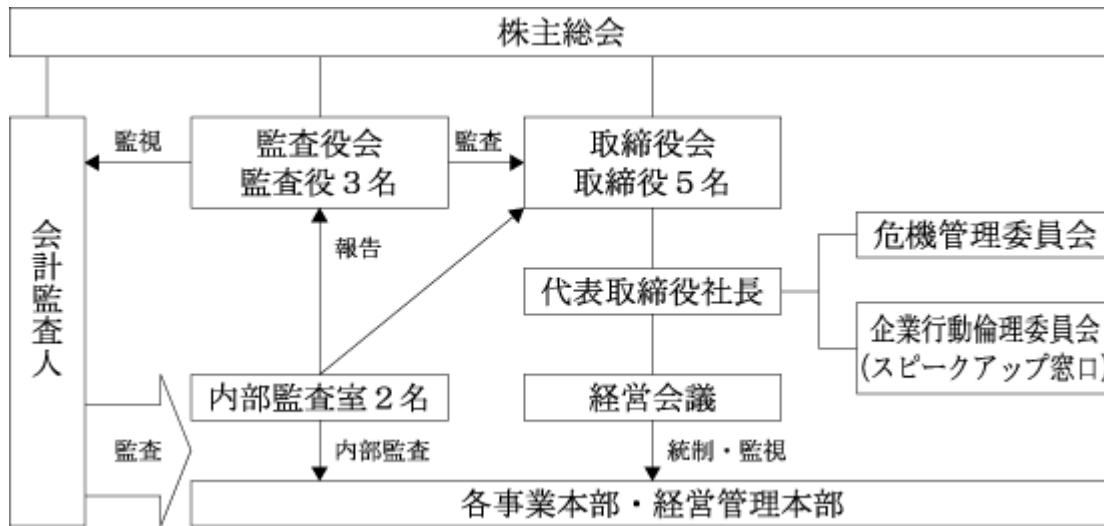
イ 会社の機関の基本説明

取締役会は経営上の重要事項決定機関として取締役会規程に基づき、定時取締役会を月一回、臨時取締役会を必要に応じて適宜開催しております。監査役は原則として毎回参加し、必要に応じ意見を述べております。

当社は、変化の激しい経営環境に対して機敏に対応するため、執行役員制度を導入いたしました。取締役会と経営会議を原則月一回開催し、取締役会では経営の意思決定を、経営会議では業務執行の課題について意見交換を効率的に行う体制を構築しております。

当社は監査役制度を採用しており、現在監査役会は監査役3名(常勤監査役1名、社外監査役2名)で構成され、取締役の職務の執行ならびに業務や財政状況を監査しております。

□



八 会社の機関の内容及び内部統制システムの整備の状況

法令遵守等について指導・助言を行うため、社内各部門から独立した内部監査室を設置し、内部統制の充実に努めております。

当社は内部統制の目的を、業務の有効性と効率性を高めること（業務目標の達成）、財務報告の信頼性を確保すること、業務に関わる法規や社内規程の遵守を徹底すること（コンプライアンス）であると強く認識し、内部統制の一層の強化・改善に努めております。

コンプライアンス体制については、倫理規程を定め役職員が遵守すべきものとし、企業行動倫理委員会を設置して本規程の遵守及び理念の徹底を図るとともに、スピークアップ制度の通報窓口とする体制をとっております。

リスク管理については、基本規程として定めた経営危機管理規程及び関係諸規程について一層の周知徹底を図るとともに危機の未然防止意識向上のため、危機管理委員会による教育・マニュアルの配付・シミュレーショントレーニングを実施することとしております。これらのモニタリングは内部監査室が行っております。情報管理体制につきましては、文書管理規程に則り、保存媒体に応じ十分な注意を払い、保存・管理に努める体制をとっております。

当社グループ各社（当社及び連結子会社2社）の自主性の発揮と安定成長を図るため、関係会社管理規程を定めております。また、グループ全体の健全性確保のため、内部監査室、監査役、会計監査人の連携を強化し、各社役員相互の情報を密にしリスク管理・コンプライアンス体制を推進しております。

二 内部監査及び監査役監査の状況

社長直結の組織である内部監査室2名が内部監査を担当し、遵法のみならず管理や業務手続の妥当性を含め監査・調査を定期的に行っており、監査の結果は、経営会議、取締役会に報告されております。なお、監査役は内部監査室と情報交換を行うとともに、内部監査に随時参加し内部監査状況を監視する事ができます。また、監査役は、会計監査人による期中期末監査・支店往査等の結果報告を受けるほか、監査方針・計画・課題等について、必要に応じ内部監査室も含め、打合せ・情報交換を行って相互の連携を保ち、会計監査人との連携強化を図っております。

ホ 会計監査人の状況

会計監査人におきましては、監査法人東海会計社を選任し、正しい経営情報を提供するなど、公正な立場から監査が実施される環境を整えております。当社の会計監査業務を執行した公認会計士は古橋富夫、小島浩司の2名で、会計監査業務に係わる補助者は公認会計士4名、その他4名であります。

会計監査人は第三者としての立場から財務諸表監査を実施し、当社は監査結果の報告を受け、意見交換、改善などの提言を受けております。

また、税理士と顧問契約を締結し、必要に応じアドバイスを受けております。

ヘ 責任限定契約の内容の概要

当社は会社法第426条第1項の規定により、取締役会の決議によって、同法第423条第1項に規定する取締役(取締役であった者を含む。)及び監査役(監査役であった者を含む。)の損害賠償責任につき、善意でかつ重大な過失がない場合は、法令で定める限度額の範囲内で、その責任を免除することができる旨を定款に定めております。これは、取締役及び監査役が、その職務の遂行にあたり、期待される役割を十分に発揮できるようにするためであります。

当社と非常勤の社外監査役は、会社法第427条第1項の規定に基づき、同法第423条第1項の損害賠償責任を限定する契約を締結しております。当該契約に基づく賠償責任の限度額は、法令が規定する額としております。なお、当該責任限定が認められるのは、当該社外監査役が責任の原因となった職務の遂行について善意かつ重大な過失がないときに限られます。

ト 取締役の定数

当社の取締役は8名以内とする旨を定款に定めております。

チ 社外監査役との関係

社外監査役の建守徹氏については、関連当事者の取引として、当社ビルの一部を賃貸しております。当事業年度の取引金額は3,120千円(税抜額)で、当社ビルの他のテナントとの取引条件と同一であります。

リ 取締役の選任の決議要件

当社は、取締役の選任決議については、議決権を行使することができる株主の議決権の3分の1以上を有する株主が出席し、その議決権の過半数をもって行う旨を定款に定めております。

又、取締役の選任については、累積投票によらないものとする旨も定款に定めております。

ヌ 株主総会決議事項を取締役会で決議することができることと定めた事項

当社は、以下の株主総会決議事項につき取締役会で決議することができる旨、定款に定めております。

機動的な資本政策の遂行を可能にする為、会社法第165条第2項の規定により、取締役会の決議によって市場取引等により自己の株式を取得することができる旨を定款に定めております。

また、株主への機動的な利益還元を行うことを目的に、中間配当金について、取締役会の決議によって、毎年10月20日を基準日として中間配当をすることができる旨を定款に定めております。

ル 株主総会の特別決議要件

当社は、会社法第309条第2項に定める株主総会の特別決議要件については、議決権を行使することができる株主の議決権の3分の1以上を有する株主が出席し、その議決権の3分の2以上をもって行う旨を定款に定めております。

これは、株主総会における特別決議の定足数を緩和することにより、株主総会の円滑な運営を行うことを目的とするものであります。

リスク管理体制の整備の状況

経営上の危機及び災害等予期せぬ不測の事態発生に備えるため「危機管理委員会」、コンプライアンス及び企業倫理の徹底を図るため「企業行動倫理委員会」等を設置しております。

こうした仕組みのみにとどまらず、経営理念・経営危機管理規程・倫理規程・与信管理規程・内部監査規程・情報システム管理規程等を制定しています。

また、信頼性の向上のためリスク管理の強化に積極的に取り組むとともに、役職員の高い倫理観を保持するため、マニュアルの整備・教育・監査体制の充実を進めてまいります。

役員報酬の内容

当事業年度における当社の取締役および監査役に対する役員報酬は以下のとおりであります。

役員報酬

| | |
|------------|-----------|
| 取締役を支払った報酬 | 128,953千円 |
| 監査役を支払った報酬 | 10,320千円 |
| 計 | 139,273千円 |

(2) 【監査報酬の内容等】

【監査公認会計士等に対する報酬の内容】

| 区分 | 前連結会計年度 | | 当連結会計年度 | |
|-------|------------------|-----------------|------------------|-----------------|
| | 監査証明業務に基づく報酬(千円) | 非監査業務に基づく報酬(千円) | 監査証明業務に基づく報酬(千円) | 非監査業務に基づく報酬(千円) |
| 提出会社 | | | 9,840 | |
| 連結子会社 | | | 2,000 | |
| 計 | | | 11,840 | |

【その他重要な報酬の内容】

該当する事項はありません。

【監査公認会計士等の提出会社に対する非監査業務の内容】

該当する事項はありません。

【監査報酬の決定方針】

当社の監査公認会計士等に対する監査報酬の決定方針は、監査レビューの日数、監査実務担当者数などから妥当性を勘案し、決定しております。

なお、監査報酬額については、監査役会の承認を得ております。

第5 【経理の状況】

1 連結財務諸表及び財務諸表の作成方法について

(1) 当社の連結財務諸表は、「連結財務諸表の用語、様式及び作成方法に関する規則」(昭和51年大蔵省令第28号、以下「連結財務諸表規則」という。)に基づいて作成しております。

なお、前連結会計年度(平成19年4月21日から平成20年4月20日まで)は、改正前の連結財務諸表規則に基づき、当連結会計年度(平成20年4月21日から平成21年4月20日まで)は、改正後の連結財務諸表規則に基づいて作成しております。

(2) 当社の財務諸表は、「財務諸表等の用語、様式及び作成方法に関する規則」(昭和38年大蔵省令第59号、以下「財務諸表等規則」という。)に基づいて作成しております。

なお、前事業年度(平成19年4月21日から平成20年4月20日まで)は、改正前の財務諸表等規則に基づき、当事業年度(平成20年4月21日から平成21年4月20日まで)は、改正後の財務諸表等規則に基づいて作成しております。

2 監査証明について

当社は、金融商品取引法第193条の2第1項の規定に基づき、前連結会計年度(平成19年4月21日から平成20年4月20日まで)及び前事業年度(平成19年4月21日から平成20年4月20日まで)並びに当連結会計年度(平成20年4月21日から平成21年4月20日まで)及び当事業年度(平成20年4月21日から平成21年4月20日まで)の連結財務諸表及び財務諸表について、監査法人東海会計社により監査を受けております。

1【連結財務諸表等】

(1)【連結財務諸表】

【連結貸借対照表】

(単位：千円)

| | 前連結会計年度 (平成20年4月20日) | 当連結会計年度 (平成21年4月20日) |
|-------------|-------------------------|-------------------------|
| 資産の部 | | |
| 流動資産 | | |
| 現金及び預金 | 2,648,211 | 2,138,779 |
| 受取手形及び売掛金 | 2,174,340 ² | 2,168,299 |
| 有価証券 | - | 484,611 |
| たな卸資産 | 1,094,370 | - |
| 商品及び製品 | - | 714,153 |
| 仕掛品 | - | 33,974 |
| 原材料及び貯蔵品 | - | 250,387 |
| 繰延税金資産 | 93,847 | 84,291 |
| その他 | 32,680 | 70,450 |
| 貸倒引当金 | 6,107 | 5,790 |
| 流動資産合計 | 6,037,341 | 5,939,157 |
| 固定資産 | | |
| 有形固定資産 | | |
| 建物及び構築物 | 2,158,545 | 2,156,961 |
| 減価償却累計額 | 1,079,702 | 1,142,486 |
| 建物及び構築物(純額) | 1,078,842 | 1,014,475 |
| 土地 | 1,850,780 | 1,850,780 |
| その他 | 563,257 | 594,069 |
| 減価償却累計額 | 451,716 | 465,778 |
| その他(純額) | 111,541 | 128,290 |
| 有形固定資産合計 | 3,041,165 | 2,993,546 |
| 無形固定資産 | | |
| ソフトウェア | 9,124 | 7,079 |
| ソフトウェア仮勘定 | - | 36,586 |
| 電話加入権 | 4,555 | 4,555 |
| 無形固定資産合計 | 13,679 | 48,221 |
| 投資その他の資産 | | |
| 投資有価証券 | 276,344 | 315,150 |
| 長期貸付金 | 4,000 | 3,000 |
| 破産更生債権等 | 1,650 | 5,036 |
| 繰延税金資産 | 335,273 | 185,603 |
| 保険積立金 | 137,138 | 131,700 |
| その他 | 46,345 | 44,936 |
| 貸倒引当金 | 2,953 | 5,606 |
| 投資その他の資産合計 | 797,799 | 679,820 |
| 固定資産合計 | 3,852,643 | 3,721,588 |
| 資産合計 | 9,889,985 | 9,660,745 |

| | 前連結会計年度 (平成20年4月20日) | 当連結会計年度 (平成21年4月20日) |
|--------------|-------------------------|-------------------------|
| 負債の部 | | |
| 流動負債 | | |
| 支払手形及び買掛金 | 1,743,002 | 1,638,934 |
| 短期借入金 | 104,329 | 136,845 |
| 1年内償還予定の社債 | 20,000 | 20,000 |
| 未払金 | 97,374 | 80,067 |
| 未払法人税等 | 175,391 | 92,603 |
| 賞与引当金 | 158,317 | 112,503 |
| その他 | 153,082 | 119,733 |
| 流動負債合計 | 2,451,496 | 2,200,688 |
| 固定負債 | | |
| 社債 | 90,000 | 70,000 |
| 長期借入金 | 845 | - |
| 繰延税金負債 | 173,356 | 146,574 |
| 退職給付引当金 | 250,699 | 249,029 |
| 役員退職慰労引当金 | 303,401 | 309,169 |
| 長期預り保証金 | 221,828 | 225,560 |
| その他 | 10,719 | 11,407 |
| 固定負債合計 | 1,050,849 | 1,011,741 |
| 負債合計 | 3,502,346 | 3,212,429 |
| 純資産の部 | | |
| 株主資本 | | |
| 資本金 | 787,299 | 787,299 |
| 資本剰余金 | 676,811 | 676,811 |
| 利益剰余金 | 4,708,301 | 4,799,456 |
| 自己株式 | 40,082 | 40,082 |
| 株主資本合計 | 6,132,329 | 6,223,484 |
| 評価・換算差額等 | | |
| その他有価証券評価差額金 | 37,935 | 5,788 |
| 評価・換算差額等合計 | 37,935 | 5,788 |
| 少数株主持分 | 217,374 | 219,042 |
| 純資産合計 | 6,387,639 | 6,448,315 |
| 負債純資産合計 | 9,889,985 | 9,660,745 |

【連結損益計算書】

(単位：千円)

| | 前連結会計年度 (自 平成19年 4月21日 至 平成20年 4月20日) | 当連結会計年度 (自 平成20年 4月21日 至 平成21年 4月20日) |
|--------------|---|---|
| 売上高 | 7,779,019 | 7,069,945 |
| 売上原価 | 4,771,284 | 4,407,577 |
| 売上総利益 | 3,007,734 | 2,662,367 |
| 販売費及び一般管理費 | | |
| 荷造運搬費 | 168,824 | 168,041 |
| 広告宣伝費 | 52,507 | 57,804 |
| 貸倒引当金繰入額 | 642 | 1,741 |
| 役員報酬 | 168,222 | 171,271 |
| 給料及び賞与 | 800,207 | 768,828 |
| 賞与引当金繰入額 | 106,077 | 102,522 |
| 退職給付費用 | 50,040 | 59,109 |
| 役員退職慰労引当金繰入額 | 26,958 | 21,170 |
| 法定福利及び厚生費 | 174,425 | 147,239 |
| 交際費 | 6,357 | 5,337 |
| 旅費及び交通費 | 93,700 | 87,828 |
| 車両費 | 43,604 | 42,692 |
| 通信費 | 33,167 | 29,728 |
| 水道光熱費 | 12,533 | 13,009 |
| 消耗品費 | 30,833 | 33,924 |
| 租税公課 | 27,230 | 25,353 |
| 減価償却費 | 69,377 | 61,255 |
| 研究開発費 | 163,474 | 172,919 |
| 賃借料 | 98,244 | 93,094 |
| 修繕費 | 10,719 | 9,458 |
| その他 | 93,280 | 86,430 |
| 販売費及び一般管理費合計 | 2,230,431 | 2,158,763 |
| 営業利益 | 777,303 | 503,604 |
| 営業外収益 | | |
| 受取利息 | 10,083 | 14,569 |
| 有価証券利息 | 4,000 | 8,169 |
| 受取配当金 | 3,027 | 3,455 |
| 不動産賃貸料 | 45,180 | 48,622 |
| 雑収入 | 9,856 | 12,606 |
| 営業外収益合計 | 72,148 | 87,423 |
| 営業外費用 | | |
| 支払利息 | 6,262 | 6,089 |
| 社債利息 | 785 | 649 |
| 不動産賃貸費用 | 22,888 | 22,729 |
| 雑損失 | 2,827 | 3,912 |
| 営業外費用合計 | 32,764 | 33,381 |

| | 前連結会計年度 (自 平成19年 4月21日 至 平成20年 4月20日) | 当連結会計年度 (自 平成20年 4月21日 至 平成21年 4月20日) |
|--------------|---|---|
| 経常利益 | 816,687 | 557,646 |
| 特別利益 | | |
| 投資有価証券売却益 | 200 | 335 |
| 受取保険金 | 7,148 | 7,024 |
| 貸倒引当金戻入額 | 384 | 384 |
| 特別利益合計 | 7,732 | 7,745 |
| 特別損失 | | |
| 固定資産除却損 | 1 721 | 1 1,945 |
| 投資有価証券売却損 | - | 19 |
| 投資有価証券評価損 | - | 6,670 |
| 貸倒引当金繰入額 | - | 1,906 |
| 商品廃棄損 | 705 | - |
| 貸倒損失 | 169 | - |
| 特別損失合計 | 1,596 | 10,541 |
| 税金等調整前当期純利益 | 822,823 | 554,849 |
| 法人税、住民税及び事業税 | 350,516 | 232,160 |
| 法人税等調整額 | 4,702 | 154,325 |
| 法人税等合計 | 355,218 | 386,486 |
| 少数株主利益 | 16,079 | 3,067 |
| 当期純利益 | 451,525 | 165,295 |

【連結株主資本等変動計算書】

(単位：千円)

| | 前連結会計年度 (自 平成19年 4月21日 至 平成20年 4月20日) | 当連結会計年度 (自 平成20年 4月21日 至 平成21年 4月20日) |
|---------------|---|---|
| 株主資本 | | |
| 資本金 | | |
| 前期末残高 | 787,299 | 787,299 |
| 当期変動額 | | |
| 当期変動額合計 | - | - |
| 当期末残高 | 787,299 | 787,299 |
| 資本剰余金 | | |
| 前期末残高 | 676,811 | 676,811 |
| 当期変動額 | | |
| 当期変動額合計 | - | - |
| 当期末残高 | 676,811 | 676,811 |
| 利益剰余金 | | |
| 前期末残高 | 4,358,454 | 4,708,301 |
| 当期変動額 | | |
| 剰余金の配当 | 101,678 | 74,140 |
| 当期純利益 | 451,525 | 165,295 |
| 当期変動額合計 | 349,847 | 91,155 |
| 当期末残高 | 4,708,301 | 4,799,456 |
| 自己株式 | | |
| 前期末残高 | 2,535 | 40,082 |
| 当期変動額 | | |
| 自己株式の取得 | 37,547 | - |
| 当期変動額合計 | 37,547 | - |
| 当期末残高 | 40,082 | 40,082 |
| 株主資本合計 | | |
| 前期末残高 | 5,820,029 | 6,132,329 |
| 当期変動額 | | |
| 剰余金の配当 | 101,678 | 74,140 |
| 当期純利益 | 451,525 | 165,295 |
| 自己株式の取得 | 37,547 | - |
| 当期変動額合計 | 312,299 | 91,155 |
| 当期末残高 | 6,132,329 | 6,223,484 |

| | 前連結会計年度 (自 平成19年 4月21日 至 平成20年 4月20日) | 当連結会計年度 (自 平成20年 4月21日 至 平成21年 4月20日) |
|---------------------|---|---|
| 評価・換算差額等 | | |
| その他有価証券評価差額金 | | |
| 前期末残高 | 78,895 | 37,935 |
| 当期変動額 | | |
| 株主資本以外の項目の当期変動額（純額） | 40,959 | 32,147 |
| 当期変動額合計 | 40,959 | 32,147 |
| 当期末残高 | 37,935 | 5,788 |
| 評価・換算差額等合計 | | |
| 前期末残高 | 78,895 | 37,935 |
| 当期変動額 | | |
| 株主資本以外の項目の当期変動額（純額） | 40,959 | 32,147 |
| 当期変動額合計 | 40,959 | 32,147 |
| 当期末残高 | 37,935 | 5,788 |
| 少数株主持分 | | |
| 前期末残高 | 202,695 | 217,374 |
| 当期変動額 | | |
| 株主資本以外の項目の当期変動額（純額） | 14,679 | 1,667 |
| 当期変動額合計 | 14,679 | 1,667 |
| 当期末残高 | 217,374 | 219,042 |
| 純資産合計 | | |
| 前期末残高 | 6,101,619 | 6,387,639 |
| 当期変動額 | | |
| 剰余金の配当 | 101,678 | 74,140 |
| 当期純利益 | 451,525 | 165,295 |
| 自己株式の取得 | 37,547 | - |
| 株主資本以外の項目の当期変動額（純額） | 26,280 | 30,479 |
| 当期変動額合計 | 286,019 | 60,676 |
| 当期末残高 | 6,387,639 | 6,448,315 |

【連結キャッシュ・フロー計算書】

(単位：千円)

| | 前連結会計年度 (自 平成19年4月21日 至 平成20年4月20日) | 当連結会計年度 (自 平成20年4月21日 至 平成21年4月20日) |
|--------------------------|---|---|
| 営業活動によるキャッシュ・フロー | | |
| 税金等調整前当期純利益 | 822,823 | 554,849 |
| 減価償却費 | 129,050 | 120,501 |
| 退職給付引当金の増減額（は減少） | 628 | 1,669 |
| 役員退職慰労引当金の増減額（は減少） | 27,958 | 5,768 |
| 賞与引当金の増減額（は減少） | 44,410 | 45,813 |
| 貸倒引当金の増減額（は減少） | 952 | 2,336 |
| 受取利息及び受取配当金 | 17,111 | 26,194 |
| 支払利息 | 7,047 | 6,739 |
| 投資有価証券評価損益（は益） | - | 6,670 |
| 投資有価証券売却損益（は益） | 200 | 315 |
| 有形固定資産除却損 | 721 | 1,945 |
| 売上債権の増減額（は増加） | 31,280 | 3,319 |
| たな卸資産の増減額（は増加） | 122,717 | 95,854 |
| 仕入債務の増減額（は減少） | 146,177 | 150,041 |
| その他 | 39,666 | 49,798 |
| 小計 | 726,350 | 517,513 |
| 利息及び配当金の受取額 | 14,523 | 22,958 |
| 利息の支払額 | 2,986 | 3,195 |
| 法人税等の支払額 | 356,439 | 349,900 |
| 営業活動によるキャッシュ・フロー | 381,448 | 187,376 |
| 投資活動によるキャッシュ・フロー | | |
| 定期預金の預入による支出 | 3,561,000 | 3,028,000 |
| 定期預金の払戻による収入 | 2,061,000 | 3,028,000 |
| 有価証券及び投資有価証券の取得による支出 | - | 1,294,591 |
| 有価証券及び投資有価証券の売却及び償還による収入 | 1,800 | 712,463 |
| 有形固定資産の取得による支出 | 58,723 | 21,753 |
| 無形固定資産の取得による支出 | 7,704 | 39,200 |
| 長期貸付金の回収による収入 | - | 1,000 |
| 長期貸付けによる支出 | 5,000 | - |
| 保険積立金の解約による収入 | - | 21,303 |
| 保険積立金の積立による支出 | 9,601 | 8,841 |
| その他 | 7,716 | 3,377 |
| 投資活動によるキャッシュ・フロー | 1,571,512 | 632,996 |

| | 前連結会計年度 (自 平成19年4月21日 至 平成20年4月20日) | 当連結会計年度 (自 平成20年4月21日 至 平成21年4月20日) |
|--------------------|---|---|
| 財務活動によるキャッシュ・フロー | | |
| 短期借入れによる収入 | - | 50,000 |
| 長期借入金の返済による支出 | 49,163 | 18,329 |
| 社債の償還による支出 | 20,000 | 20,000 |
| 自己株式の取得による支出 | 37,547 | - |
| 配当金の支払額 | 101,595 | 74,081 |
| 少数株主への配当金の支払額 | 1,400 | 1,400 |
| 財務活動によるキャッシュ・フロー | 209,706 | 63,810 |
| 現金及び現金同等物に係る換算差額 | - | - |
| 現金及び現金同等物の増減額（は減少） | 1,399,770 | 509,431 |
| 現金及び現金同等物の期首残高 | 2,496,982 | 1,097,211 |
| 現金及び現金同等物の期末残高 | 1,097,211 | 587,779 |

【連結財務諸表作成のための基本となる重要な事項】

| 項目 | 前連結会計年度 (自平成19年4月21日 至平成20年4月20日) | 当連結会計年度 (自平成20年4月21日 至平成21年4月20日) |
|---------------------|--|--|
| 1 連結の範囲に関する事項 | すべての子会社を連結しております。 連結子会社の数 2社 連結子会社の名称 (株)ヤガミファニテ ク、(株)平山製作所 | 同左 |
| 2 持分法の適用に関する事項 | 関連会社 該当する会社はありません。 | 関連会社 同左 |
| 3 連結子会社の事業年度等に関する事項 | すべての連結子会社の事業年度の末日は、連結決算日と一致しております。 | 同左 |
| 4 会計処理基準に関する事項 | <p>イ 重要な資産の評価基準及び評価方法</p> <p>有価証券 満期保有目的の債券 ...移動平均法による原価法を採用しております。</p> <p>その他有価証券 時価のあるもの ...決算日の市場価格等に基づく時価法(評価差額は全部純資産直入法により処理し、売却原価は移動平均法により算定)を採用しております。</p> <p>時価のないもの ...移動平均法による原価法を採用しております。</p> <p>たな卸資産 主として総平均法による原価法によっております。</p> <p>ロ 重要な減価償却資産の減価償却方法</p> <p>有形固定資産 定率法(ただし、平成10年4月1日以降に取得した建物(建物附属設備は除く)は定額法)を採用しております。 なお、主な耐用年数は以下のとおりであります。 建物及び構築物 6年～50年</p> | <p>イ 重要な資産の評価基準及び評価方法</p> <p>有価証券 満期保有目的の債券 同左</p> <p>その他有価証券 時価のあるもの 同左</p> <p>時価のないもの 同左</p> <p>デリバティブ取引により生ずる債権及び債務 時価法を採用しております。 たな卸資産 主として総平均法による原価法によっております。(貸借対照表価格については収益性の低下に基づく簿価切下げ法) (会計方針の変更) 当連結会計年度より、「棚卸資産の評価に関する会計基準」(企業会計基準第9号 平成18年7月5日公表分)を適用しております。 この結果、従来の方法によった場合に比べて、営業利益、経常利益及び税金等調整前当期純利益は、それぞれ43百万円減少しております。 なお、セグメント情報に与える影響は、当該箇所に記載してあります。</p> <p>ロ 重要な減価償却資産の減価償却方法</p> <p>有形固定資産 同左</p> |

| 項目 | 前連結会計年度 (自平成19年4月21日 至平成20年4月20日) | 当連結会計年度 (自平成20年4月21日 至平成21年4月20日) |
|----|---|--|
| | <p>(会計方針の変更)</p> <p>法人税法の改正((所得税法等の一部を改正する法律 平成19年3月30日 法律第6号)及び(法人税法施行令の一部を改正する政令平成19年3月30日 政令第83号))に伴い、当連結会計年度から、平成19年4月1日以降に取得したのものについては、改正後の法人税法に基づく方法に変更しております。</p> <p>当該変更に伴う、損益に与える影響は軽微であります。</p> <p>(追加情報)</p> <p>当連結会計年度から、平成19年3月31日以前に取得した資産については、償却可能限度額まで償却が終了した翌年から5年間で均等償却する方法によっております。</p> <p>当該変更に伴う、損益に与える影響は軽微であります。</p> <p>無形固定資産 ソフトウェア(自社利用)については、社内における利用可能期間(5年間)に基づく定額法によっております。</p> <p>八 重要な引当金の計上基準</p> <p>貸倒引当金 債権の貸倒れによる損失に備えるため、一般債権については貸倒実績率により、貸倒懸念債権等特定の債権については個別に回収可能性を勘案し、回収不能見込額を計上しております。</p> <p>賞与引当金 従業員賞与の支給に備えるため、支給見込額基準により計上しております。</p> <p>退職給付引当金 従業員の退職給付に備えるため、当連結会計年度末における退職給付債務の見込額に基づき計上しております。</p> <p>役員退職慰労引当金 役員の退職慰労金の支給に備えるため、内規による期末要支給額の100%を計上しております。</p> <p>なお、連結子会社のうち(株)ヤガミファニテクは役員退職慰労引当金を計上しておりません。</p> | <p>無形固定資産 定額法によっております。</p> <p>なお、自社利用のソフトウェアについては、社内における利用可能期間(5年間)に基づいております。</p> <p>八 重要な引当金の計上基準</p> <p>貸倒引当金 同左</p> <p>賞与引当金 同左</p> <p>退職給付引当金 同左</p> <p>役員退職慰労引当金 同左</p> |

| 項目 | 前連結会計年度 (自 平成19年4月21日 至 平成20年4月20日) | 当連結会計年度 (自 平成20年4月21日 至 平成21年4月20日) |
|---------------------------|---|--|
| | <p>二 重要なリース取引の処理方法 リース物件の所有権が借主に移転すると認められるもの以外のファイナンス・リース取引については、通常の賃貸借取引に係る方法に準じた会計処理によっております。</p> <p>ホ その他連結財務諸表作成のための重要な事項 消費税等の会計処理 消費税及び地方消費税の会計処理は、税抜方式を採用しております。</p> | <p>ホ その他連結財務諸表作成のための重要な事項 消費税等の会計処理 同左</p> |
| 5 連結子会社の資産及び負債の評価に関する事項 | 連結子会社の資産及び負債の評価については、全面時価評価法を採用しております。 | 同左 |
| 6 連結キャッシュ・フロー計算書における資金の範囲 | 連結キャッシュ・フロー計算書における資金(現金及び現金同等物)は、手許現金、随時引き出し可能な預金及び容易に換金可能であり、かつ、価値の変動について僅少なリスクしか負わない取得日から3ヶ月以内に償還期限の到来する短期投資からなっております。 | 同左 |

【会計方針の変更】

| 前連結会計年度 (自 平成19年4月21日 至 平成20年4月20日) | 当連結会計年度 (自 平成20年4月21日 至 平成21年4月20日) |
|---|--|
| | <p>(リース取引に関する会計基準等)</p> <p>所有権移転外ファイナンス・リース取引については、従来、賃貸借取引に係る方法に準じた会計処理によっておりましたが、当連結会計年度より、「リース取引に関する会計基準」(企業会計基準第13号(平成5年6月17日(企業会計審議会第一部会)、平成19年3月30日改正))及び「リース取引に関する会計基準の適用指針」(企業会計基準適用指針第16号(平成6年1月18日(日本公認会計士協会 会計制度委員会)、平成19年3月30日改正))を適用し、通常の売買取引に係る方法に準じた会計処理によっております。</p> <p>なお、所有権移転外ファイナンス・リース取引のうち、リース取引開始日が平成20年4月20日以前のものについては、通常の賃貸借取引に係る方法に準じた会計処理によっております。</p> <p>ただし、この変更による損益への影響額はありません。</p> |

【表示方法の変更】

| 前連結会計年度 (自 平成19年4月21日 至 平成20年4月20日) | 当連結会計年度 (自 平成20年4月21日 至 平成21年4月20日) |
|---|---|
| (連結貸借対照表) | (連結貸借対照表) 財務諸表等規則等の一部を改正する内閣府令(平成20年8月7日内閣府令第50号)が適用となることに伴い、前連結会計年度において、「たな卸資産」として掲記されたものは、当連結会計年度から「商品及び製品」「仕掛品」「原材料及び貯蔵品」に区分掲記しております。なお、前連結会計年度の「たな卸資産」に含まれる「商品及び製品」「仕掛品」「原材料及び貯蔵品」は、それぞれ786,176千円、72,700千円、235,492千円であります。 |
| (連結損益計算書) | (連結損益計算書) 前連結会計年度において、販売費及び一般管理費「特定退職金共済掛金」(前連結会計年度21,647千円)として掲記されていたものは、EDINETのXBRL導入に伴い「その他」に含めて表示しておりました退職金(前連結会計年度14,371千円)とともに、当連結会計年度より販売費及び一般管理費「退職給付費用」に含めて表示しております。 |
| (連結キャッシュ・フロー計算書) | (連結キャッシュ・フロー計算書) 前連結会計年度において、投資活動によるキャッシュ・フロー「保険金の受取による収入」(前連結会計年度7,148千円)として掲記されていたものは、EDINETのXBRL導入に伴い、当連結会計年度より投資活動によるキャッシュ・フロー「その他」に含めて表示しております。 |

【注記事項】

(連結貸借対照表関係)

| 前連結会計年度 (平成20年4月20日) | 当連結会計年度 (平成21年4月20日) | | | | | | | | | | | | | | |
|--|-------------------------|-------------|--------|----------|-----|-----------|------|----------|--|---------|-------------|--------|-----------|-----|-----------|
| <p>1 当社及び連結子会社(株)平山製作所においては、運転資金の効率的な調達を行うため取引銀行3行と当座貸越契約を締結しております。これら契約に基づく当連結会計年度末の借入未実行残高は次のとおりであります。</p> <table style="width: 100%; border-collapse: collapse;"> <tr> <td style="width: 70%;">当座貸越極度額</td> <td style="text-align: right;">1,030,000千円</td> </tr> <tr> <td>借入実行残高</td> <td style="text-align: right;">86,000千円</td> </tr> <tr> <td>差引額</td> <td style="text-align: right;">944,000千円</td> </tr> </table> <p>2 期末日満期手形 期末日満期手形の会計処理については、手形交換日をもって処理しております。 なお、当連結会計年度末日が金融機関の休日であったため、次の期末日満期手形が、期末残高に含まれます。</p> <table style="width: 100%; border-collapse: collapse;"> <tr> <td style="width: 70%;">受取手形</td> <td style="text-align: right;">30,737千円</td> </tr> </table> | 当座貸越極度額 | 1,030,000千円 | 借入実行残高 | 86,000千円 | 差引額 | 944,000千円 | 受取手形 | 30,737千円 | <p>1 当社及び連結子会社(株)平山製作所においては、運転資金の効率的な調達を行うため取引銀行3行と当座貸越契約を締結しております。これら契約に基づく当連結会計年度末の借入未実行残高は次のとおりであります。</p> <table style="width: 100%; border-collapse: collapse;"> <tr> <td style="width: 70%;">当座貸越極度額</td> <td style="text-align: right;">1,030,000千円</td> </tr> <tr> <td>借入実行残高</td> <td style="text-align: right;">136,000千円</td> </tr> <tr> <td>差引額</td> <td style="text-align: right;">894,000千円</td> </tr> </table> | 当座貸越極度額 | 1,030,000千円 | 借入実行残高 | 136,000千円 | 差引額 | 894,000千円 |
| 当座貸越極度額 | 1,030,000千円 | | | | | | | | | | | | | | |
| 借入実行残高 | 86,000千円 | | | | | | | | | | | | | | |
| 差引額 | 944,000千円 | | | | | | | | | | | | | | |
| 受取手形 | 30,737千円 | | | | | | | | | | | | | | |
| 当座貸越極度額 | 1,030,000千円 | | | | | | | | | | | | | | |
| 借入実行残高 | 136,000千円 | | | | | | | | | | | | | | |
| 差引額 | 894,000千円 | | | | | | | | | | | | | | |

(連結損益計算書関係)

| 前連結会計年度 (自平成19年4月21日 至平成20年4月20日) | 当連結会計年度 (自平成20年4月21日 至平成21年4月20日) | | | | | | | | | | | | | | | | |
|---|---|-------|-----|-------|---|-------|--|-----------|---|----------|---------|------|------|---|---------|--|-----------|
| <p>1 固定資産除却損の内訳は、次のとおりであります。</p> <table style="width: 100%; border-collapse: collapse;"> <tr> <td style="width: 70%;">工具器具及び備品</td> <td style="text-align: right;">536千円</td> </tr> <tr> <td>構築物</td> <td style="text-align: right;">185千円</td> </tr> <tr> <td>計</td> <td style="text-align: right;">721千円</td> </tr> </table> <p>2 研究開発費の総額 販売費及び一般管理費に含まれる研究開発費</p> <table style="width: 100%; border-collapse: collapse;"> <tr> <td style="width: 70%;"></td> <td style="text-align: right;">163,474千円</td> </tr> </table> | 工具器具及び備品 | 536千円 | 構築物 | 185千円 | 計 | 721千円 | | 163,474千円 | <p>1 固定資産除却損の内訳は、次のとおりであります。</p> <table style="width: 100%; border-collapse: collapse;"> <tr> <td style="width: 70%;">工具器具及び備品</td> <td style="text-align: right;">1,888千円</td> </tr> <tr> <td>機械装置</td> <td style="text-align: right;">57千円</td> </tr> <tr> <td>計</td> <td style="text-align: right;">1,945千円</td> </tr> </table> <p>2 研究開発費の総額 販売費及び一般管理費に含まれる研究開発費</p> <table style="width: 100%; border-collapse: collapse;"> <tr> <td style="width: 70%;"></td> <td style="text-align: right;">172,919千円</td> </tr> </table> | 工具器具及び備品 | 1,888千円 | 機械装置 | 57千円 | 計 | 1,945千円 | | 172,919千円 |
| 工具器具及び備品 | 536千円 | | | | | | | | | | | | | | | | |
| 構築物 | 185千円 | | | | | | | | | | | | | | | | |
| 計 | 721千円 | | | | | | | | | | | | | | | | |
| | 163,474千円 | | | | | | | | | | | | | | | | |
| 工具器具及び備品 | 1,888千円 | | | | | | | | | | | | | | | | |
| 機械装置 | 57千円 | | | | | | | | | | | | | | | | |
| 計 | 1,945千円 | | | | | | | | | | | | | | | | |
| | 172,919千円 | | | | | | | | | | | | | | | | |

(連結株主資本等変動計算書関係)

前連結会計年度(自平成19年4月21日至平成20年4月20日)

1 発行済株式に関する事項

| 株式の種類 | 前連結会計年度末 | 増加 | 減少 | 当連結会計年度末 |
|---------|-----------|----|----|-----------|
| 普通株式(株) | 6,801,760 | | | 6,801,760 |

2 自己株式に関する事項

| 株式の種類 | 前連結会計年度末 | 増加 | 減少 | 当連結会計年度末 |
|---------|----------|--------|----|----------|
| 普通株式(株) | 3,940 | 57,800 | | 61,740 |

(注) 普通株式の自己株式の株式数の増加57,800株は、株主総会決議による自己株式の取得による増加57,000株、単元未満株式の買取りによる増加800株であります。

3 新株予約権等に関する事項

該当する事項はありません。

4 配当に関する事項

(1) 配当金支払額

| 決議 | 株式の種類 | 配当金の総額 (千円) | 1株当たり 配当額(円) | 基準日 | 効力発生日 |
|----------------------|-------|----------------|-----------------|-------------|------------|
| 平成19年7月10日 定時株主総会 | 普通株式 | 67,978 | 10 | 平成19年4月20日 | 平成19年7月11日 |
| 平成19年11月30日 取締役会 | 普通株式 | 33,700 | 5 | 平成19年10月20日 | 平成20年1月7日 |

(2) 基準日が当連結会計年度に属する配当のうち、配当の効力発生日が翌連結会計年度となるもの

| 決議 | 株式の種類 | 配当金の総額 (千円) | 配当の原資 | 1株当たり 配当額(円) | 基準日 | 効力発生日 |
|----------------------|-------|----------------|-------|-----------------|------------|------------|
| 平成20年7月16日 定時株主総会 | 普通株式 | 33,700 | 利益剰余金 | 5 | 平成20年4月20日 | 平成20年7月17日 |

当連結会計年度（自 平成20年 4月21日 至 平成21年 4月20日）

1 発行済株式に関する事項

| 株式の種類 | 前連結会計年度末 | 増加 | 減少 | 当連結会計年度末 |
|---------|-----------|----|----|-----------|
| 普通株式(株) | 6,801,760 | | | 6,801,760 |

2 自己株式に関する事項

| 株式の種類 | 前連結会計年度末 | 増加 | 減少 | 当連結会計年度末 |
|---------|----------|----|----|----------|
| 普通株式(株) | 61,740 | | | 61,740 |

3 新株予約権等に関する事項

該当する事項はありません。

4 配当に関する事項

(1) 配当金支払額

| 決議 | 株式の種類 | 配当金の総額 (千円) | 1株当たり 配当額(円) | 基準日 | 効力発生日 |
|----------------------|-------|----------------|-----------------|-------------|------------|
| 平成20年7月16日 定時株主総会 | 普通株式 | 33,700 | 5 | 平成20年4月20日 | 平成20年7月17日 |
| 平成20年11月28日 取締役会 | 普通株式 | 40,440 | 6 | 平成20年10月20日 | 平成21年1月6日 |

(2) 基準日が当連結会計年度に属する配当のうち、配当の効力発生日が翌連結会計年度となるもの

| 決議 | 株式の種類 | 配当金の総額 (千円) | 配当の原資 | 1株当たり 配当額(円) | 基準日 | 効力発生日 |
|----------------------|-------|----------------|-------|-----------------|------------|------------|
| 平成21年7月15日 定時株主総会 | 普通株式 | 40,440 | 利益剰余金 | 6 | 平成21年4月20日 | 平成21年7月16日 |

(連結キャッシュ・フロー計算書関係)

| 前連結会計年度 (自 平成19年 4月21日 至 平成20年 4月20日) | 当連結会計年度 (自 平成20年 4月21日 至 平成21年 4月20日) |
|--|--|
| 現金及び現金同等物の期末残高と連結貸借対照表に 掲記されている科目の金額との関係 (平成20年 4月20日) | 現金及び現金同等物の期末残高と連結貸借対照表に 掲記されている科目の金額との関係 (平成21年 4月20日) |
| 現金及び預金勘定 2,648,211千円 | 現金及び預金勘定 2,138,779千円 |
| 預入期間が3ヶ月を 超える定期預金 1,551,000千円 | 預入期間が3ヶ月を 超える定期預金 1,551,000千円 |
| 現金及び現金同等物 1,097,211千円 | 現金及び現金同等物 587,779千円 |

(リース取引関係)

| 前連結会計年度 (自 平成19年4月21日 至 平成20年4月20日) | 当連結会計年度 (自 平成20年4月21日 至 平成21年4月20日) | | | | | | | | | | | | | | | | | | | | | | | | | | | | | | | | | | | | | | | | | | | | | | | | | | | | | | | | | | | | |
|---|---|------------|---------|----------|----|----------|---|------|----------|---------|----------|---------|------------|---------|-------|---------|---------|---------|-------|---------|------|----------|-----|----------|----|-----------|--------|----------|----------|----------|---|--|------------|--------|----|--|------|------|------|---------|---------|-------|---------|------------|---------|-----|---------|---------|--------|-----|--------|------|----------|-----|----------|----|----------|--------|----------|----------|----------|
| <p>1 リース物件の所有権が借主に移転すると認められるもの以外のファイナンス・リース取引 (借主側)</p> <p>リース物件の取得価額相当額、減価償却累計額相当額、減損損失累計額相当額及び期末残高相当額</p> <table style="width: 100%; border-collapse: collapse;"> <thead> <tr> <th style="width: 10%;"></th> <th style="width: 30%; text-align: center;">有形固定資産のその他</th> <th style="width: 30%; text-align: center;">ソフトウェア</th> <th style="width: 30%; text-align: center;">合計</th> </tr> <tr> <th></th> <th style="text-align: center;">(千円)</th> <th style="text-align: center;">(千円)</th> <th style="text-align: center;">(千円)</th> </tr> </thead> <tbody> <tr> <td>取得価額相当額</td> <td style="text-align: right;">266,975</td> <td style="text-align: right;">2,980</td> <td style="text-align: right;">269,955</td> </tr> <tr> <td>減価償却累計額相当額</td> <td style="text-align: right;">121,141</td> <td style="text-align: right;">1,766</td> <td style="text-align: right;">122,907</td> </tr> <tr> <td>期末残高相当額</td> <td style="text-align: right;">145,834</td> <td style="text-align: right;">1,213</td> <td style="text-align: right;">147,047</td> </tr> </tbody> </table> <p>なお、取得価額相当額は、未経過リース料期末残高が有形固定資産の期末残高等に占める割合が低いため、連結財務諸表規則第15条の3の準用される財務諸表等規則第8条の6第2項の規定に基づき、「支払利子込み法」により算定しております。</p> <p>未経過リース料期末残高相当額等 未経過リース料期末残高相当額</p> <table style="width: 100%; border-collapse: collapse;"> <tbody> <tr> <td style="width: 80%;">1年以内</td> <td style="text-align: right;">51,220千円</td> </tr> <tr> <td>1年超</td> <td style="text-align: right;">95,827千円</td> </tr> <tr> <td>合計</td> <td style="text-align: right;">147,047千円</td> </tr> </tbody> </table> <p>なお、未経過リース料期末残高相当額は、未経過リース料期末残高が有形固定資産の期末残高等に占める割合が低いため、連結財務諸表規則第15条の3の準用される財務諸表等規則第8条の6第2項の規定に基づき、「支払利子込み法」により算定しております。</p> <p>支払リース料、リース資産減損勘定の取崩額、減価償却費相当額及び減損損失</p> <table style="width: 100%; border-collapse: collapse;"> <tbody> <tr> <td style="width: 80%;">支払リース料</td> <td style="text-align: right;">50,919千円</td> </tr> <tr> <td>減価償却費相当額</td> <td style="text-align: right;">50,919千円</td> </tr> </tbody> </table> <p>減価償却費相当額の算定方法 リース期間を耐用年数とし、残存価額を零とする定額法によっております。</p> | | 有形固定資産のその他 | ソフトウェア | 合計 | | (千円) | (千円) | (千円) | 取得価額相当額 | 266,975 | 2,980 | 269,955 | 減価償却累計額相当額 | 121,141 | 1,766 | 122,907 | 期末残高相当額 | 145,834 | 1,213 | 147,047 | 1年以内 | 51,220千円 | 1年超 | 95,827千円 | 合計 | 147,047千円 | 支払リース料 | 50,919千円 | 減価償却費相当額 | 50,919千円 | <p>リース取引開始日が平成20年4月20日以前の所有権移転外ファイナンス・リース取引 (借主側)</p> <p>リース物件の取得価額相当額、減価償却累計額相当額、減損損失累計額相当額及び期末残高相当額</p> <table style="width: 100%; border-collapse: collapse;"> <thead> <tr> <th style="width: 10%;"></th> <th style="width: 30%; text-align: center;">有形固定資産のその他</th> <th style="width: 30%; text-align: center;">ソフトウェア</th> <th style="width: 30%; text-align: center;">合計</th> </tr> <tr> <th></th> <th style="text-align: center;">(千円)</th> <th style="text-align: center;">(千円)</th> <th style="text-align: center;">(千円)</th> </tr> </thead> <tbody> <tr> <td>取得価額相当額</td> <td style="text-align: right;">236,296</td> <td style="text-align: right;">1,522</td> <td style="text-align: right;">237,818</td> </tr> <tr> <td>減価償却累計額相当額</td> <td style="text-align: right;">141,368</td> <td style="text-align: right;">948</td> <td style="text-align: right;">142,316</td> </tr> <tr> <td>期末残高相当額</td> <td style="text-align: right;">94,928</td> <td style="text-align: right;">603</td> <td style="text-align: right;">95,531</td> </tr> </tbody> </table> <p>なお、取得価額相当額は、未経過リース料期末残高が有形固定資産の期末残高等に占める割合が低いため、連結財務諸表規則第15条の3の準用される財務諸表等規則第8条の6第2項の規定に基づき、「支払利子込み法」により算定しております。</p> <p>未経過リース料期末残高相当額等 未経過リース料期末残高相当額</p> <table style="width: 100%; border-collapse: collapse;"> <tbody> <tr> <td style="width: 80%;">1年以内</td> <td style="text-align: right;">43,094千円</td> </tr> <tr> <td>1年超</td> <td style="text-align: right;">52,438千円</td> </tr> <tr> <td>合計</td> <td style="text-align: right;">95,532千円</td> </tr> </tbody> </table> <p>なお、未経過リース料期末残高相当額は、未経過リース料期末残高が有形固定資産の期末残高等に占める割合が低いため、連結財務諸表規則第15条の3の準用される財務諸表等規則第8条の6第2項の規定に基づき、「支払利子込み法」により算定しております。</p> <p>支払リース料、リース資産減損勘定の取崩額、減価償却費相当額及び減損損失</p> <table style="width: 100%; border-collapse: collapse;"> <tbody> <tr> <td style="width: 80%;">支払リース料</td> <td style="text-align: right;">51,388千円</td> </tr> <tr> <td>減価償却費相当額</td> <td style="text-align: right;">51,388千円</td> </tr> </tbody> </table> <p>減価償却費相当額及び利息相当額の算定方法 リース期間を耐用年数とし、残存価額を零とする定額法によっております。</p> | | 有形固定資産のその他 | ソフトウェア | 合計 | | (千円) | (千円) | (千円) | 取得価額相当額 | 236,296 | 1,522 | 237,818 | 減価償却累計額相当額 | 141,368 | 948 | 142,316 | 期末残高相当額 | 94,928 | 603 | 95,531 | 1年以内 | 43,094千円 | 1年超 | 52,438千円 | 合計 | 95,532千円 | 支払リース料 | 51,388千円 | 減価償却費相当額 | 51,388千円 |
| | 有形固定資産のその他 | ソフトウェア | 合計 | | | | | | | | | | | | | | | | | | | | | | | | | | | | | | | | | | | | | | | | | | | | | | | | | | | | | | | | | | |
| | (千円) | (千円) | (千円) | | | | | | | | | | | | | | | | | | | | | | | | | | | | | | | | | | | | | | | | | | | | | | | | | | | | | | | | | | |
| 取得価額相当額 | 266,975 | 2,980 | 269,955 | | | | | | | | | | | | | | | | | | | | | | | | | | | | | | | | | | | | | | | | | | | | | | | | | | | | | | | | | | |
| 減価償却累計額相当額 | 121,141 | 1,766 | 122,907 | | | | | | | | | | | | | | | | | | | | | | | | | | | | | | | | | | | | | | | | | | | | | | | | | | | | | | | | | | |
| 期末残高相当額 | 145,834 | 1,213 | 147,047 | | | | | | | | | | | | | | | | | | | | | | | | | | | | | | | | | | | | | | | | | | | | | | | | | | | | | | | | | | |
| 1年以内 | 51,220千円 | | | | | | | | | | | | | | | | | | | | | | | | | | | | | | | | | | | | | | | | | | | | | | | | | | | | | | | | | | | | |
| 1年超 | 95,827千円 | | | | | | | | | | | | | | | | | | | | | | | | | | | | | | | | | | | | | | | | | | | | | | | | | | | | | | | | | | | | |
| 合計 | 147,047千円 | | | | | | | | | | | | | | | | | | | | | | | | | | | | | | | | | | | | | | | | | | | | | | | | | | | | | | | | | | | | |
| 支払リース料 | 50,919千円 | | | | | | | | | | | | | | | | | | | | | | | | | | | | | | | | | | | | | | | | | | | | | | | | | | | | | | | | | | | | |
| 減価償却費相当額 | 50,919千円 | | | | | | | | | | | | | | | | | | | | | | | | | | | | | | | | | | | | | | | | | | | | | | | | | | | | | | | | | | | | |
| | 有形固定資産のその他 | ソフトウェア | 合計 | | | | | | | | | | | | | | | | | | | | | | | | | | | | | | | | | | | | | | | | | | | | | | | | | | | | | | | | | | |
| | (千円) | (千円) | (千円) | | | | | | | | | | | | | | | | | | | | | | | | | | | | | | | | | | | | | | | | | | | | | | | | | | | | | | | | | | |
| 取得価額相当額 | 236,296 | 1,522 | 237,818 | | | | | | | | | | | | | | | | | | | | | | | | | | | | | | | | | | | | | | | | | | | | | | | | | | | | | | | | | | |
| 減価償却累計額相当額 | 141,368 | 948 | 142,316 | | | | | | | | | | | | | | | | | | | | | | | | | | | | | | | | | | | | | | | | | | | | | | | | | | | | | | | | | | |
| 期末残高相当額 | 94,928 | 603 | 95,531 | | | | | | | | | | | | | | | | | | | | | | | | | | | | | | | | | | | | | | | | | | | | | | | | | | | | | | | | | | |
| 1年以内 | 43,094千円 | | | | | | | | | | | | | | | | | | | | | | | | | | | | | | | | | | | | | | | | | | | | | | | | | | | | | | | | | | | | |
| 1年超 | 52,438千円 | | | | | | | | | | | | | | | | | | | | | | | | | | | | | | | | | | | | | | | | | | | | | | | | | | | | | | | | | | | | |
| 合計 | 95,532千円 | | | | | | | | | | | | | | | | | | | | | | | | | | | | | | | | | | | | | | | | | | | | | | | | | | | | | | | | | | | | |
| 支払リース料 | 51,388千円 | | | | | | | | | | | | | | | | | | | | | | | | | | | | | | | | | | | | | | | | | | | | | | | | | | | | | | | | | | | | |
| 減価償却費相当額 | 51,388千円 | | | | | | | | | | | | | | | | | | | | | | | | | | | | | | | | | | | | | | | | | | | | | | | | | | | | | | | | | | | | |
| <p>2 オペレーティング・リース取引 (借主側) 未経過リース料</p> <table style="width: 100%; border-collapse: collapse;"> <tbody> <tr> <td style="width: 80%;">1年以内</td> <td style="text-align: right;">16,709千円</td> </tr> <tr> <td>1年超</td> <td style="text-align: right;">12,363千円</td> </tr> <tr> <td>合計</td> <td style="text-align: right;">29,072千円</td> </tr> </tbody> </table> <p>(減損損失について) リース資産に配分された減損損失はありません。</p> | 1年以内 | 16,709千円 | 1年超 | 12,363千円 | 合計 | 29,072千円 | <p>2 オペレーティング・リース取引 (借主側) 未経過リース料</p> <table style="width: 100%; border-collapse: collapse;"> <tbody> <tr> <td style="width: 80%;">1年以内</td> <td style="text-align: right;">15,941千円</td> </tr> <tr> <td>1年超</td> <td style="text-align: right;">16,346千円</td> </tr> <tr> <td>合計</td> <td style="text-align: right;">32,287千円</td> </tr> </tbody> </table> <p>(減損損失について) リース資産に配分された減損損失はありません。</p> | 1年以内 | 15,941千円 | 1年超 | 16,346千円 | 合計 | 32,287千円 | | | | | | | | | | | | | | | | | | | | | | | | | | | | | | | | | | | | | | | | | | | | | | | | |
| 1年以内 | 16,709千円 | | | | | | | | | | | | | | | | | | | | | | | | | | | | | | | | | | | | | | | | | | | | | | | | | | | | | | | | | | | | |
| 1年超 | 12,363千円 | | | | | | | | | | | | | | | | | | | | | | | | | | | | | | | | | | | | | | | | | | | | | | | | | | | | | | | | | | | | |
| 合計 | 29,072千円 | | | | | | | | | | | | | | | | | | | | | | | | | | | | | | | | | | | | | | | | | | | | | | | | | | | | | | | | | | | | |
| 1年以内 | 15,941千円 | | | | | | | | | | | | | | | | | | | | | | | | | | | | | | | | | | | | | | | | | | | | | | | | | | | | | | | | | | | | |
| 1年超 | 16,346千円 | | | | | | | | | | | | | | | | | | | | | | | | | | | | | | | | | | | | | | | | | | | | | | | | | | | | | | | | | | | | |
| 合計 | 32,287千円 | | | | | | | | | | | | | | | | | | | | | | | | | | | | | | | | | | | | | | | | | | | | | | | | | | | | | | | | | | | | |

(有価証券関係)

前連結会計年度

1 満期保有目的の債券で時価のあるもの(平成20年4月20日)

| 区分 | 種類 | 連結貸借対照表計上額 (千円) | 時価 (千円) | 差額 (千円) |
|------------------------------|-----|--------------------|------------|------------|
| 時価が連結貸借 対照表計上額を 超えるもの | その他 | | | |
| 時価が連結貸借 対照表計上額を 超えないもの | その他 | 100,000 | 75,640 | 24,360 |
| 合計 | | 100,000 | 75,640 | 24,360 |

2 その他有価証券で時価のあるもの(平成20年4月20日)

| 区分 | 種類 | 取得原価 (千円) | 連結貸借対照表計上額 (千円) | 差額 (千円) |
|--------------------------------|-------------------------------|--------------|--------------------|------------|
| 連結貸借対照表 計上額が取得原 価を超えるもの | (1) 株式 | 76,339 | 149,841 | 73,502 |
| | (2) 債券 国債・地方債 社債 その他 | | | |
| | (3) その他 | | | |
| | 小計 | 76,339 | 149,841 | 73,502 |
| 連結貸借対照表 計上額が取得原 価を超えないもの | (1) 株式 | 33,298 | 23,553 | 9,745 |
| | (2) 債券 国債・地方債 社債 その他 | | | |
| | (3) その他 | | | |
| | 小計 | 33,298 | 23,553 | 9,745 |
| 合計 | | 109,637 | 173,394 | 63,756 |

3 当連結会計年度中に売却したその他有価証券(自平成19年4月21日至平成20年4月20日)

| 売却額 (千円) | 売却益の合計額 (千円) | 売却損の合計額 (千円) |
|----------|--------------|--------------|
| 1,800 | 200 | |

4 時価のない主な有価証券の内訳(平成20年4月20日)

| | 連結貸借対照表計上額 (千円) |
|------------------|--------------------|
| その他有価証券 非上場株式 | 2,950 |
| 合計 | 2,950 |

当連結会計年度

1 満期保有目的の債券で時価のあるもの(平成21年4月20日)

| 区分 | 種類 | 連結貸借対照表計上額 (千円) | 時価 (千円) | 差額 (千円) |
|----------------------|-----|--------------------|------------|------------|
| 時価が連結貸借対照表計上額を超えるもの | その他 | 98,941 | 99,327 | 385 |
| 時価が連結貸借対照表計上額を超えないもの | その他 | 294,458 | 241,931 | 52,527 |
| 合計 | | 393,400 | 341,258 | 52,142 |

2 その他有価証券で時価のあるもの(平成21年4月20日)

| 区分 | 種類 | 取得原価 (千円) | 連結貸借対照表計上額 (千円) | 差額 (千円) |
|------------------------|-------------------------------|--------------|--------------------|------------|
| 連結貸借対照表計上額が取得原価を超えるもの | (1) 株式 | 48,885 | 71,281 | 22,395 |
| | (2) 債券 国債・地方債 社債 その他 | | | |
| | (3) その他 | | | |
| | 小計 | 48,885 | | |
| 連結貸借対照表計上額が取得原価を超えないもの | (1) 株式 | 53,586 | 40,919 | 12,667 |
| | (2) 債券 国債・地方債 社債 その他 | | | |
| | (3) その他 | | | |
| | 小計 | 53,586 | | |
| 合計 | | 102,472 | 112,200 | 9,728 |

(注) 当連結会計年度において、その他有価証券で時価のある株式について6,670千円減損処理を行っております。

3 当連結会計年度中に売却したその他有価証券(自平成20年4月21日至平成21年4月20日)

| 売却額(千円) | 売却益の合計額(千円) | 売却損の合計額(千円) |
|---------|-------------|-------------|
| 811 | 335 | 19 |

4 時価のない主な有価証券の内訳(平成21年4月20日)

| | 連結貸借対照表計上額 (千円) |
|----------|--------------------|
| その他有価証券 | |
| (1)非上場株式 | 2,950 |
| (2)信託受益権 | 291,211 |
| 合計 | 294,161 |

5 満期保有目的の債券の連結決算日後における償還予定額

当連結会計年度(平成21年4月20日)

| 区分 | 1年以内 (千円) | 1年超5年以内 (千円) | 5年超10年以内 (千円) | 10年超 (千円) |
|------------------|--------------|-----------------|------------------|--------------|
| 満期保有目的の債券 その他 | 193,400 | | | 200,000 |
| 合計 | 193,400 | - | | 200,000 |

(デリバティブ取引関係)

1 取引の状況に関する事項

| 前連結会計年度 (自 平成19年4月21日 至 平成20年4月20日) | 当連結会計年度 (自 平成20年4月21日 至 平成21年4月20日) |
|---|--|
| <p>取引の内容及び利用目的等 利用しているデリバティブ取引は、通貨関連では為替予約取引であります。</p> <p>取引に対する取組方針 デリバティブ取引は、将来の為替の変動によるリスク回避を目的としており、投機的な取引は行わない方針であります。</p> <p>取引に係るリスクの内容 為替予約取引は為替相場の変動によるリスクを有しております。 なお、取引相手先は高格付を有する銀行に限定しているため、信用リスクは極めて低いと認識しております。</p> <p>取引に係るリスク管理体制 デリバティブ取引の執行・管理については、取引権限及び取引限度額を定めた社内ルールに従い、資金担当部門が決裁担当者の承認を得て行っております。</p> | <p>取引の内容及び利用目的等 同左</p> <p>取引に対する取組方針 同左</p> <p>取引に係るリスクの内容 同左</p> <p>取引に係るリスク管理体制 同左</p> |

2 取引の時価等に関する事項

前連結会計年度(平成20年4月20日現在)

期末残高がないため、当該事項はありません。

当連結会計年度(平成21年4月20日現在)

1 通貨関連

| 種類 | 契約額等(千円) | 時価(千円) | 評価損益(千円) |
|--------|----------|--------|----------|
| 為替予約取引 | | | |
| 買建 米ドル | 1,503 | 1,482 | 20 |
| 買建 ユーロ | 8,238 | 8,122 | 116 |
| 合計 | 9,742 | 9,605 | 137 |

(注) 時価の算定方法

為替予約取引.....先物為替相場によっております。

(退職給付関係)

前連結会計年度(自平成19年4月21日 至平成20年4月20日)

1 採用している退職給付の制度の概要

当社及び連結子会社は、退職一時金制度及び確定拠出型の制度として特定退職金共済制度または、中小企業退職金共済制度を採用しております。

なお、当社は、退職一時金制度及び特定退職金共済制度を併用しており、連結子会社2社は、退職一時金制度及び中小企業退職金共済制度を併用しております。

2 退職給付債務に関する事項(平成20年4月20日)

退職給付債務 581,835千円

特定退職金共済
制度等積立金 331,135千円

退職給付引当金 250,699千円

(注) 簡便法により、退職給付引当金を計上しております。

3 退職給付費用に関する事項

(自平成19年4月21日 至平成20年4月20日)

勤務費用 17,704千円

退職給付費用 17,704千円

(注) 特定退職金共済制度等による拠出額 21,811千円

当連結会計年度(自平成20年4月21日 至平成21年4月20日)

1 採用している退職給付の制度の概要

当社及び連結子会社は、退職一時金制度及び確定拠出型の制度として特定退職金共済制度または、中小企業退職金共済制度を採用しております。

なお、当社は、退職一時金制度及び特定退職金共済制度を併用しており、連結子会社2社は、退職一時金制度及び中小企業退職金共済制度を併用しております。

2 退職給付債務に関する事項(平成21年4月20日)

退職給付債務 551,588千円

特定退職金共済
制度等積立金 302,558千円

退職給付引当金 249,029千円

(注) 簡便法により、退職給付引当金を計上しております。

3 退職給付費用に関する事項

(自平成20年4月21日 至平成21年4月20日)

勤務費用 47,012千円

特定退職金共済制度等による拠出額 20,678千円

退職給付費用 67,690千円

(ストック・オプション等関係)

前連結会計年度(自 平成19年4月21日 至 平成20年4月20日)

該当する事項はありません。

当連結会計年度(自 平成20年4月21日 至 平成21年4月20日)

該当する事項はありません。

(税効果会計関係)

| 前連結会計年度 (平成20年4月20日) | 当連結会計年度 (平成21年4月20日) | | | | | | | | | | | | | | | | | | | | | | | | | | | | | | | | | | | | | | | | | | | | | | | | |
|---|-------------------------|-----------|---------|----------|-------------|----------|--------------------|-----------|--------|----------|----------|-----------|-------------------|-----------|--|----------|-------|----------|----------|-------------|-----------|--------------------|---|-----------|-----------|---------|----------|-------|----------|-------------------|-----------|-----|----------|----------|-----------|--------|-----------|----------|-----------|-------------|-----------|--------------|---------|-------|----------|----------|-----------|-----------|-----------|
| <p>1 繰延税金資産及び繰延税金負債の発生の主な原因別の内訳</p> <p>(繰延税金資産)</p> <table style="width: 100%; border-collapse: collapse;"> <tr> <td style="width: 80%;">役員退職慰労引当金</td> <td style="text-align: right;">127,821千円</td> </tr> <tr> <td>退職給付引当金</td> <td style="text-align: right;">92,772千円</td> </tr> <tr> <td>賞与引当金</td> <td style="text-align: right;">69,004千円</td> </tr> <tr> <td>減損損失</td> <td style="text-align: right;">149,295千円</td> </tr> <tr> <td>その他</td> <td style="text-align: right;">32,332千円</td> </tr> <tr> <td>繰延税金資産合計</td> <td style="text-align: right; border-top: 1px solid black;">471,226千円</td> </tr> </table> <p>(繰延税金負債)</p> <table style="width: 100%; border-collapse: collapse;"> <tr> <td style="width: 80%;">連結子会社資産評価差額</td> <td style="text-align: right;">173,356千円</td> </tr> <tr> <td>その他有価証券評価差額金</td> <td style="text-align: right;">25,821千円</td> </tr> <tr> <td>圧縮積立金</td> <td style="text-align: right;">16,284千円</td> </tr> <tr> <td>繰延税金負債合計</td> <td style="text-align: right; border-top: 1px solid black;">215,461千円</td> </tr> <tr> <td>繰延税金資産の純額</td> <td style="text-align: right; border-top: 1px solid black;">255,764千円</td> </tr> </table> | 役員退職慰労引当金 | 127,821千円 | 退職給付引当金 | 92,772千円 | 賞与引当金 | 69,004千円 | 減損損失 | 149,295千円 | その他 | 32,332千円 | 繰延税金資産合計 | 471,226千円 | 連結子会社資産評価差額 | 173,356千円 | その他有価証券評価差額金 | 25,821千円 | 圧縮積立金 | 16,284千円 | 繰延税金負債合計 | 215,461千円 | 繰延税金資産の純額 | 255,764千円 | <p>1 繰延税金資産及び繰延税金負債の発生の主な原因別の内訳</p> <p>(繰延税金資産)</p> <table style="width: 100%; border-collapse: collapse;"> <tr> <td style="width: 80%;">役員退職慰労引当金</td> <td style="text-align: right;">125,213千円</td> </tr> <tr> <td>退職給付引当金</td> <td style="text-align: right;">97,995千円</td> </tr> <tr> <td>賞与引当金</td> <td style="text-align: right;">46,274千円</td> </tr> <tr> <td>減損損失</td> <td style="text-align: right;">149,295千円</td> </tr> <tr> <td>その他</td> <td style="text-align: right;">45,397千円</td> </tr> <tr> <td>繰延税金資産小計</td> <td style="text-align: right; border-top: 1px solid black;">464,175千円</td> </tr> <tr> <td>評価性引当額</td> <td style="text-align: right;">149,295千円</td> </tr> <tr> <td>繰延税金資産合計</td> <td style="text-align: right; border-top: 1px solid black;">314,880千円</td> </tr> </table> <p>(繰延税金負債)</p> <table style="width: 100%; border-collapse: collapse;"> <tr> <td style="width: 80%;">連結子会社資産評価差額</td> <td style="text-align: right;">173,356千円</td> </tr> <tr> <td>その他有価証券評価差額金</td> <td style="text-align: right;">3,939千円</td> </tr> <tr> <td>圧縮積立金</td> <td style="text-align: right;">14,263千円</td> </tr> <tr> <td>繰延税金負債合計</td> <td style="text-align: right; border-top: 1px solid black;">191,559千円</td> </tr> <tr> <td>繰延税金資産の純額</td> <td style="text-align: right; border-top: 1px solid black;">123,320千円</td> </tr> </table> | 役員退職慰労引当金 | 125,213千円 | 退職給付引当金 | 97,995千円 | 賞与引当金 | 46,274千円 | 減損損失 | 149,295千円 | その他 | 45,397千円 | 繰延税金資産小計 | 464,175千円 | 評価性引当額 | 149,295千円 | 繰延税金資産合計 | 314,880千円 | 連結子会社資産評価差額 | 173,356千円 | その他有価証券評価差額金 | 3,939千円 | 圧縮積立金 | 14,263千円 | 繰延税金負債合計 | 191,559千円 | 繰延税金資産の純額 | 123,320千円 |
| 役員退職慰労引当金 | 127,821千円 | | | | | | | | | | | | | | | | | | | | | | | | | | | | | | | | | | | | | | | | | | | | | | | | |
| 退職給付引当金 | 92,772千円 | | | | | | | | | | | | | | | | | | | | | | | | | | | | | | | | | | | | | | | | | | | | | | | | |
| 賞与引当金 | 69,004千円 | | | | | | | | | | | | | | | | | | | | | | | | | | | | | | | | | | | | | | | | | | | | | | | | |
| 減損損失 | 149,295千円 | | | | | | | | | | | | | | | | | | | | | | | | | | | | | | | | | | | | | | | | | | | | | | | | |
| その他 | 32,332千円 | | | | | | | | | | | | | | | | | | | | | | | | | | | | | | | | | | | | | | | | | | | | | | | | |
| 繰延税金資産合計 | 471,226千円 | | | | | | | | | | | | | | | | | | | | | | | | | | | | | | | | | | | | | | | | | | | | | | | | |
| 連結子会社資産評価差額 | 173,356千円 | | | | | | | | | | | | | | | | | | | | | | | | | | | | | | | | | | | | | | | | | | | | | | | | |
| その他有価証券評価差額金 | 25,821千円 | | | | | | | | | | | | | | | | | | | | | | | | | | | | | | | | | | | | | | | | | | | | | | | | |
| 圧縮積立金 | 16,284千円 | | | | | | | | | | | | | | | | | | | | | | | | | | | | | | | | | | | | | | | | | | | | | | | | |
| 繰延税金負債合計 | 215,461千円 | | | | | | | | | | | | | | | | | | | | | | | | | | | | | | | | | | | | | | | | | | | | | | | | |
| 繰延税金資産の純額 | 255,764千円 | | | | | | | | | | | | | | | | | | | | | | | | | | | | | | | | | | | | | | | | | | | | | | | | |
| 役員退職慰労引当金 | 125,213千円 | | | | | | | | | | | | | | | | | | | | | | | | | | | | | | | | | | | | | | | | | | | | | | | | |
| 退職給付引当金 | 97,995千円 | | | | | | | | | | | | | | | | | | | | | | | | | | | | | | | | | | | | | | | | | | | | | | | | |
| 賞与引当金 | 46,274千円 | | | | | | | | | | | | | | | | | | | | | | | | | | | | | | | | | | | | | | | | | | | | | | | | |
| 減損損失 | 149,295千円 | | | | | | | | | | | | | | | | | | | | | | | | | | | | | | | | | | | | | | | | | | | | | | | | |
| その他 | 45,397千円 | | | | | | | | | | | | | | | | | | | | | | | | | | | | | | | | | | | | | | | | | | | | | | | | |
| 繰延税金資産小計 | 464,175千円 | | | | | | | | | | | | | | | | | | | | | | | | | | | | | | | | | | | | | | | | | | | | | | | | |
| 評価性引当額 | 149,295千円 | | | | | | | | | | | | | | | | | | | | | | | | | | | | | | | | | | | | | | | | | | | | | | | | |
| 繰延税金資産合計 | 314,880千円 | | | | | | | | | | | | | | | | | | | | | | | | | | | | | | | | | | | | | | | | | | | | | | | | |
| 連結子会社資産評価差額 | 173,356千円 | | | | | | | | | | | | | | | | | | | | | | | | | | | | | | | | | | | | | | | | | | | | | | | | |
| その他有価証券評価差額金 | 3,939千円 | | | | | | | | | | | | | | | | | | | | | | | | | | | | | | | | | | | | | | | | | | | | | | | | |
| 圧縮積立金 | 14,263千円 | | | | | | | | | | | | | | | | | | | | | | | | | | | | | | | | | | | | | | | | | | | | | | | | |
| 繰延税金負債合計 | 191,559千円 | | | | | | | | | | | | | | | | | | | | | | | | | | | | | | | | | | | | | | | | | | | | | | | | |
| 繰延税金資産の純額 | 123,320千円 | | | | | | | | | | | | | | | | | | | | | | | | | | | | | | | | | | | | | | | | | | | | | | | | |
| <p>2 法定実効税率と税効果会計適用後の法人税等の負担率との間に重要な差異があるときの、当該差異の原因となった主要な項目別の内訳</p> <table style="width: 100%; border-collapse: collapse;"> <tr> <td style="width: 80%;">法定実効税率</td> <td style="text-align: right;">40.5%</td> </tr> <tr> <td>(調整)</td> <td></td> </tr> <tr> <td>留保金課税による影響額</td> <td style="text-align: right;">1.4%</td> </tr> <tr> <td>交際費等永久に損金に算入されない項目</td> <td style="text-align: right;">0.3%</td> </tr> <tr> <td>住民税均等割</td> <td style="text-align: right;">0.9%</td> </tr> <tr> <td>その他</td> <td style="text-align: right;">0.1%</td> </tr> <tr> <td>税効果会計適用後の法人税等の負担率</td> <td style="text-align: right; border-top: 1px solid black;">43.2%</td> </tr> </table> | 法定実効税率 | 40.5% | (調整) | | 留保金課税による影響額 | 1.4% | 交際費等永久に損金に算入されない項目 | 0.3% | 住民税均等割 | 0.9% | その他 | 0.1% | 税効果会計適用後の法人税等の負担率 | 43.2% | <p>2 法定実効税率と税効果会計適用後の法人税等の負担率との間に重要な差異があるときの、当該差異の原因となった主要な項目別の内訳</p> <table style="width: 100%; border-collapse: collapse;"> <tr> <td style="width: 80%;">法定実効税率</td> <td style="text-align: right;">40.5%</td> </tr> <tr> <td>(調整)</td> <td></td> </tr> <tr> <td>留保金課税による影響額</td> <td style="text-align: right;">0.9%</td> </tr> <tr> <td>交際費等永久に損金に算入されない項目</td> <td style="text-align: right;">0.3%</td> </tr> <tr> <td>住民税均等割</td> <td style="text-align: right;">1.4%</td> </tr> <tr> <td>評価性引当額</td> <td style="text-align: right;">23.4%</td> </tr> <tr> <td>その他</td> <td style="text-align: right;">3.2%</td> </tr> <tr> <td>税効果会計適用後の法人税等の負担率</td> <td style="text-align: right; border-top: 1px solid black;">69.7%</td> </tr> </table> | 法定実効税率 | 40.5% | (調整) | | 留保金課税による影響額 | 0.9% | 交際費等永久に損金に算入されない項目 | 0.3% | 住民税均等割 | 1.4% | 評価性引当額 | 23.4% | その他 | 3.2% | 税効果会計適用後の法人税等の負担率 | 69.7% | | | | | | | | | | | | | | | | | | |
| 法定実効税率 | 40.5% | | | | | | | | | | | | | | | | | | | | | | | | | | | | | | | | | | | | | | | | | | | | | | | | |
| (調整) | | | | | | | | | | | | | | | | | | | | | | | | | | | | | | | | | | | | | | | | | | | | | | | | | |
| 留保金課税による影響額 | 1.4% | | | | | | | | | | | | | | | | | | | | | | | | | | | | | | | | | | | | | | | | | | | | | | | | |
| 交際費等永久に損金に算入されない項目 | 0.3% | | | | | | | | | | | | | | | | | | | | | | | | | | | | | | | | | | | | | | | | | | | | | | | | |
| 住民税均等割 | 0.9% | | | | | | | | | | | | | | | | | | | | | | | | | | | | | | | | | | | | | | | | | | | | | | | | |
| その他 | 0.1% | | | | | | | | | | | | | | | | | | | | | | | | | | | | | | | | | | | | | | | | | | | | | | | | |
| 税効果会計適用後の法人税等の負担率 | 43.2% | | | | | | | | | | | | | | | | | | | | | | | | | | | | | | | | | | | | | | | | | | | | | | | | |
| 法定実効税率 | 40.5% | | | | | | | | | | | | | | | | | | | | | | | | | | | | | | | | | | | | | | | | | | | | | | | | |
| (調整) | | | | | | | | | | | | | | | | | | | | | | | | | | | | | | | | | | | | | | | | | | | | | | | | | |
| 留保金課税による影響額 | 0.9% | | | | | | | | | | | | | | | | | | | | | | | | | | | | | | | | | | | | | | | | | | | | | | | | |
| 交際費等永久に損金に算入されない項目 | 0.3% | | | | | | | | | | | | | | | | | | | | | | | | | | | | | | | | | | | | | | | | | | | | | | | | |
| 住民税均等割 | 1.4% | | | | | | | | | | | | | | | | | | | | | | | | | | | | | | | | | | | | | | | | | | | | | | | | |
| 評価性引当額 | 23.4% | | | | | | | | | | | | | | | | | | | | | | | | | | | | | | | | | | | | | | | | | | | | | | | | |
| その他 | 3.2% | | | | | | | | | | | | | | | | | | | | | | | | | | | | | | | | | | | | | | | | | | | | | | | | |
| 税効果会計適用後の法人税等の負担率 | 69.7% | | | | | | | | | | | | | | | | | | | | | | | | | | | | | | | | | | | | | | | | | | | | | | | | |

(セグメント情報)

【事業の種類別セグメント情報】

前連結会計年度(自平成19年4月21日 至平成20年4月20日)

| | 理科学 機器設備 (千円) | 保健医科 機器 (千円) | 産業用機器 (千円) | 計 (千円) | 消去 又は全社 (千円) | 連結 (千円) |
|---------------------------|---------------------|--------------------|---------------|-----------|--------------------|------------|
| 売上高及び営業損益 | | | | | | |
| 売上高 | | | | | | |
| (1) 外部顧客に対する売上高 | 3,958,830 | 2,473,675 | 1,346,514 | 7,779,019 | | 7,779,019 |
| (2) セグメント間の内部売上高 又は振替高 | | | | | | |
| 計 | 3,958,830 | 2,473,675 | 1,346,514 | 7,779,019 | | 7,779,019 |
| 営業費用 | 3,500,024 | 1,870,331 | 1,128,930 | 6,499,286 | 502,429 | 7,001,715 |
| 営業利益 | 458,805 | 603,343 | 217,583 | 1,279,732 | (502,429) | 777,303 |
| 資産、減価償却費及び資 本的支出 | | | | | | |
| 資産 | 3,512,633 | 1,480,383 | 1,018,227 | 6,011,244 | 3,878,741 | 9,889,985 |
| 減価償却費 | 61,239 | 27,563 | 16,991 | 105,795 | 23,255 | 129,050 |
| 資本的支出 | 36,648 | 4,195 | 8,421 | 49,265 | 2,426 | 51,692 |

(注) 1 事業の種類別区分は、商品の主たる用途を考慮して区分しております。

2 各区分の主要な商品

| 種類別区分 | 主要品目 |
|---------|---|
| 理科学機器設備 | 収納壁、調理台、実験台、顕微鏡、電源装置、滅菌器 |
| 保健医科機器 | 蘇生法教育人体モデル、A E D (自動体外式除細動器)、視力・聴力検査器、身長計、体重計 |
| 産業用機器 | 保温・加熱用電気ヒーター、環境試験機器 |

3 営業費用のうち消去又は全社の項目に含めた配賦不能営業費用の金額は502,429千円であり、連結財務諸表提出会社の総務・経理部門等の管理部門に係る費用及び全社の役付役員に関連する人件費などの全社的費用であります。

4 資産のうち消去又は全社の項目に含めた全社資産の金額は3,878,741千円であり、その主なものは、連結財務諸表提出会社の余資運用資金(現金及び預金)、長期投資資金(投資有価証券)、不動産賃貸及び総務・経理等管理部門に係る資産等であります。

5 減価償却費及び資本的支出には長期前払費用に係る償却額及び増加額が含まれております。

当連結会計年度(自平成20年4月21日 至平成21年4月20日)

| | 理科学 機器設備 (千円) | 保健医科 機器 (千円) | 産業用機器 (千円) | 計 (千円) | 消去 又は全社 (千円) | 連結 (千円) |
|---------------------------|---------------------|--------------------|---------------|-----------|--------------------|------------|
| 売上高及び営業損益 | | | | | | |
| 売上高 | | | | | | |
| (1) 外部顧客に対する売上高 | 4,006,274 | 1,938,438 | 1,125,232 | 7,069,945 | | 7,069,945 |
| (2) セグメント間の内部売上高 又は振替高 | | | | | | |
| 計 | 4,006,274 | 1,938,438 | 1,125,232 | 7,069,945 | | 7,069,945 |
| 営業費用 | 3,680,383 | 1,472,018 | 964,283 | 6,116,685 | 449,655 | 6,566,341 |
| 営業利益 | 325,891 | 466,419 | 160,948 | 953,260 | (449,655) | 503,604 |
| 資産、減価償却費及び資 本的支出 | | | | | | |
| 資産 | 3,621,823 | 1,291,747 | 823,976 | 5,737,546 | 3,923,198 | 9,660,745 |
| 減価償却費 | 64,242 | 18,440 | 14,845 | 97,528 | 22,970 | 120,498 |
| 資本的支出 | 73,627 | 6,235 | 2,724 | 82,588 | 6,525 | 89,113 |

(注) 1 事業の種類別区分は、商品の主たる用途を考慮して区分しております。

2 各区分の主要な商品

| 種類別区分 | 主要品目 |
|---------|--|
| 理科学機器設備 | 収納壁、調理台、実験台、顕微鏡、電源装置、滅菌器 |
| 保健医科機器 | 蘇生法教育人体モデル、A E D(自動体外式除細動器)、視力・聴力検査器、身長計、体重計 |
| 産業用機器 | 保温・加熱用電気ヒーター、環境試験機器 |

3 営業費用のうち消去又は全社の項目に含めた配賦不能営業費用の金額は449,655千円であり、連結財務諸表提出会社の総務・経理部門等の管理部門に係る費用及び全社的役付役員に関連する人件費などの全社的費用であります。

4 資産のうち消去又は全社の項目に含めた全社資産の金額は3,923,198千円であり、その主なものは、連結財務諸表提出会社の余資運用資金(現金及び預金)、長期投資資金(投資有価証券)、不動産賃貸及び総務・経理等管理部門に係る資産等であります。

5 減価償却費及び資本的支出には長期前払費用に係る償却額及び増加額が含まれております。

6 会計処理方法の変更

(棚卸資産の評価に関する会計基準の適用)

「連結財務諸表作成のための基本となる重要な事項」に記載のとおり、当連結会計年度から、「棚卸資産の評価に関する会計基準」(企業会計基準第9号 平成18年7月5日公表分)を適用しております。この変更に伴ない、従来の方法によった場合と比べ、当連結会計年度の営業費用は、理科学機器設備が32,669千円、保健医科機器が6,503千円、産業用機器が4,372千円増加し、営業利益は同額減少しております。

【所在地別セグメント情報】

前連結会計年度(自平成19年4月21日 至平成20年4月20日)

本邦以外の国または地域に所在する在外支店及び連結子会社がないため、該当する事項はありません。

当連結会計年度(自平成20年4月21日 至平成21年4月20日)

本邦以外の国または地域に所在する在外支店及び連結子会社がないため、該当する事項はありません。

【海外売上高】

前連結会計年度(自平成19年4月21日 至平成20年4月20日)

海外売上高が、連結売上高に占める割合が10%以上のセグメントがないため、海外売上高合計のみを記載しております。

| | |
|-----------------------|-----------|
| 海外売上高 (千円) | 938,923 |
| 連結売上高 (千円) | 7,779,019 |
| 連結売上高に占める海外売上高の割合 (%) | 12.1 |

当連結会計年度(自平成20年4月21日 至平成21年4月20日)

海外売上高が、連結売上高に占める割合が10%以上のセグメントがないため、海外売上高合計のみを記載しております。

| | |
|-----------------------|-----------|
| 海外売上高 (千円) | 839,793 |
| 連結売上高 (千円) | 7,069,945 |
| 連結売上高に占める海外売上高の割合 (%) | 11.9 |

【関連当事者情報】

前連結会計年度(自平成19年4月21日 至平成20年4月20日)

(1)役員及び個人主要株主等

| 属性 | 氏名 | 住所 | 資本金又は出資金(千円) | 事業の内容又は職業 | 議決権等の所有(被所有)割合 | 関係内容 | | 取引の内容 | 取引金額(千円) | 科目 | 期末残高(千円) |
|----|-----|----|--------------|-----------|----------------|--------|--------|---------|----------|----|----------|
| | | | | | | 役員の兼務等 | 事業上の関係 | | | | |
| 役員 | 建守徹 | - | - | 監査役 | - | - | - | 不動産賃貸収入 | 2,160 | - | - |

(注)取引金額は税抜金額により記載しており、賃貸価格の決定については、当社ビルの他のテナントとの取引条件と相違ありません。

当連結会計年度(自平成20年4月21日 至平成21年4月20日)

(追加情報)

当連結会計年度から平成18年10月17日公表の、「関連当事者の開示に関する会計基準」(企業会計基準委員会 企業会計基準第11号)及び「関連当事者の開示に関する会計基準の適用指針」(企業会計委員会 企業会計基準第13号)を適用しております。

該当する事項はありません。

(企業結合等関係)

前連結会計年度(自 平成19年4月21日 至 平成20年4月20日)

該当する事項はありません。

当連結会計年度(自 平成20年4月21日 至 平成21年4月20日)

該当する事項はありません。

(1株当たり情報)

| 項目 | 前連結会計年度 (自 平成19年4月21日 至 平成20年4月20日) | 当連結会計年度 (自 平成20年4月21日 至 平成21年4月20日) |
|------------|--|--|
| 1株当たり純資産額 | 915.46円 | 924.22円 |
| 1株当たり当期純利益 | 66.85円 | 24.52円 |
| | なお、潜在株式調整後1株当たり当期純利益については、潜在株式が存在しないため記載しておりません。 | なお、潜在株式調整後1株当たり当期純利益については、潜在株式が存在しないため記載しておりません。 |

(注) 算定上の基礎

1 1株当たり純資産額

| | 前連結会計年度末 (平成20年4月20日) | 当連結会計年度末 (平成21年4月20日) |
|--------------------------------|--------------------------|--------------------------|
| 純資産の部の合計額(千円) | 6,387,639 | 6,448,315 |
| 純資産の部の合計額から控除する金額(千円) | 217,374 | 219,042 |
| (うち少数株主持分) | (217,374) | (219,042) |
| 普通株式に係る期末の純資産額(千円) | 6,170,264 | 6,229,272 |
| 1株当たり純資産額の算定に用いられた期末の普通株式の数(株) | 6,740,020 | 6,740,020 |

2 1株当たり当期純利益金額

| | 前連結会計年度 (自 平成19年4月21日 至 平成20年4月20日) | 当連結会計年度 (自 平成20年4月21日 至 平成21年4月20日) |
|------------------|---|---|
| 当期純利益(千円) | 451,525 | 165,295 |
| 普通株主に帰属しない金額(千円) | | |
| 普通株式に係る当期純利益(千円) | 451,525 | 165,295 |
| 普通株式の期中平均株式数(株) | 6,754,068 | 6,740,020 |

(重要な後発事象)

該当事項はありません。

【連結附属明細表】

【社債明細表】

| 会社名 | 銘柄 | 発行年月日 | 前期末残高 (千円) | 当期末残高 (千円) | 利率(%) | 担保 | 償還期限 |
|-----|----------|----------------|---------------|--------------------|-------|----|----------------|
| 当社 | 第3回無担保社債 | 平成15年 6月26日 | 110,000 | 90,000 (20,000) | 0.41 | なし | 平成25年 6月26日 |
| 合計 | | | 110,000 | 90,000 (20,000) | | | |

(注) 1 連結決算日後5年内における償還予定額は以下のとおりであります。

| 1年以内 (千円) | 1年超2年以内 (千円) | 2年超3年以内 (千円) | 3年超4年以内 (千円) | 4年超5年以内 (千円) |
|--------------|-----------------|-----------------|-----------------|-----------------|
| 20,000 | 20,000 | 20,000 | 20,000 | 10,000 |

2 当期末残高の()内の金額は、1年内に償還が予定されている無担保社債であります。

【借入金等明細表】

| 区分 | 前期末残高 (千円) | 当期末残高 (千円) | 平均利率 (%) | 返済期限 |
|-------------------------|---------------|---------------|-------------|-------|
| 短期借入金 | 86,000 | 136,000 | 1.60 | |
| 1年以内に返済予定の長期借入金 | 18,329 | 845 | 0.98 | |
| 1年以内に返済予定のリース債務 | | | | |
| 長期借入金(1年以内に返済予定のものを除く。) | 845 | | 0.98 | 平成21年 |
| リース債務(1年以内に返済予定のものを除く。) | | | | |
| 其他有利子負債(預り保証金) | 221,828 | 225,560 | 1.68 | |
| 合計 | 327,002 | 362,405 | | |

(注) 1 平均利率については、期末借入金残高に対する加重平均利率を記載しております。

2 長期借入金(1年以内に返済予定のものを除く)の連結決算日後5年内における返済予定額は以下のとおりであります。なお、其他有利子負債は、返済の期限を定めておりません。

(2) 【その他】

当連結会計年度における各四半期連結会計期間に係る売上高等

| | 第1四半期 (自平成20年4月21日 至平成20年7月20日) | 第2四半期 (自平成20年7月21日 至平成20年10月20日) | 第3四半期 (自平成20年10月21日 至平成21年1月20日) | 第4四半期 (自平成21年1月21日 至平成21年4月20日) |
|--------------------------------|---------------------------------------|--|--|---------------------------------------|
| 売上高 (千円) | 1,631,156 | 1,683,024 | 1,640,457 | 2,115,307 |
| 税金等調整前 四半期純利益金額 (千円) | 120,456 | 111,724 | 82,047 | 240,621 |
| 四半期純利益(純損 失)金額 (千円) | 61,756 | 68,145 | 43,603 | 8,209 |
| 1株当たり 四半期純利益(純損 失)金額 (円) | 9.16 | 10.11 | 6.47 | 1.22 |

2【財務諸表等】
(1)【財務諸表】
【貸借対照表】

(単位：千円)

| | 前事業年度 (平成20年4月20日) | 当事業年度 (平成21年4月20日) |
|---------------|-----------------------|-----------------------|
| 資産の部 | | |
| 流動資産 | | |
| 現金及び預金 | 2,392,986 | 2,034,800 |
| 受取手形 | ⁴ 788,720 | ⁴ 767,927 |
| 売掛金 | 940,993 | 1,009,649 |
| 有価証券 | - | 484,611 |
| 商品 | 654,890 | 587,197 |
| 貯蔵品 | 1,992 | 4,545 |
| 前渡金 | 210 | - |
| 前払費用 | 59 | 2,344 |
| 繰延税金資産 | 63,708 | 65,160 |
| 未収入金 | ¹ 13,514 | ¹ 12,504 |
| その他 | 1,000 | 1,038 |
| 貸倒引当金 | 2,611 | 2,678 |
| 流動資産合計 | 4,855,464 | 4,967,101 |
| 固定資産 | | |
| 有形固定資産 | | |
| 建物 | 1,499,890 | 1,499,890 |
| 減価償却累計額 | 697,977 | 740,926 |
| 建物(純額) | 801,912 | 758,963 |
| 構築物 | 66,398 | 66,398 |
| 減価償却累計額 | 34,252 | 40,596 |
| 構築物(純額) | 32,146 | 25,801 |
| 車両運搬具 | 1,256 | 1,256 |
| 減価償却累計額 | 1,090 | 1,162 |
| 車両運搬具(純額) | 166 | 93 |
| 工具、器具及び備品 | 257,705 | 264,205 |
| 減価償却累計額 | 230,241 | 240,380 |
| 工具、器具及び備品(純額) | 27,464 | 23,825 |
| 土地 | 1,377,968 | 1,377,968 |
| 有形固定資産合計 | 2,239,656 | 2,186,652 |
| 無形固定資産 | | |
| ソフトウェア | 7,750 | 6,331 |
| ソフトウェア仮勘定 | - | 17,850 |
| 電話加入権 | 3,025 | 3,025 |
| 無形固定資産合計 | 10,775 | 27,206 |

| | 前事業年度 (平成20年4月20日) | 当事業年度 (平成21年4月20日) |
|-----------------|-----------------------|-----------------------|
| 投資その他の資産 | | |
| 投資有価証券 | 276,344 | 315,150 |
| 関係会社株式 | 679,196 | 679,196 |
| 出資金 | 5 | 5 |
| 長期貸付金 | 4,000 | 3,000 |
| 破産更生債権等 | 1,386 | 3,534 |
| 長期前払費用 | 1,273 | 2,308 |
| 繰延税金資産 | 282,930 | 182,426 |
| 差入保証金 | 5,558 | 5,233 |
| 保険積立金 | 137,138 | 131,700 |
| その他 | 10,079 | 7,879 |
| 貸倒引当金 | 2,821 | 4,855 |
| 投資その他の資産合計 | 1,395,091 | 1,325,578 |
| 固定資産合計 | 3,645,524 | 3,539,437 |
| 資産合計 | 8,500,988 | 8,506,539 |
| 負債の部 | | |
| 流動負債 | | |
| 支払手形 | 1 756,172 | 1 373,424 |
| 買掛金 | 1 682,590 | 1 1,090,571 |
| 1年内返済予定の長期借入金 | 18,329 | 845 |
| 1年内償還予定の社債 | 20,000 | 20,000 |
| 未払金 | 72,786 | 60,720 |
| 未払費用 | 42,578 | 38,143 |
| 未払法人税等 | 128,908 | 92,533 |
| 未払消費税等 | 10,164 | 9,900 |
| 前受金 | 4,333 | 3,985 |
| 預り金 | 19,069 | 19,554 |
| 賞与引当金 | 105,077 | 91,352 |
| その他 | - | 137 |
| 流動負債合計 | 1,860,009 | 1,801,168 |
| 固定負債 | | |
| 社債 | 90,000 | 70,000 |
| 長期借入金 | 845 | - |
| 退職給付引当金 | 148,794 | 148,891 |
| 役員退職慰労引当金 | 278,783 | 296,282 |
| 長期預り保証金 | 221,828 | 225,560 |
| 長期預り敷金 | 10,719 | 11,407 |
| 固定負債合計 | 750,969 | 752,141 |
| 負債合計 | 2,610,979 | 2,553,309 |

| | 前事業年度 (平成20年4月20日) | 当事業年度 (平成21年4月20日) |
|--------------|-----------------------|-----------------------|
| 純資産の部 | | |
| 株主資本 | | |
| 資本金 | 787,299 | 787,299 |
| 資本剰余金 | | |
| 資本準備金 | 676,811 | 676,811 |
| 資本剰余金合計 | 676,811 | 676,811 |
| 利益剰余金 | | |
| 利益準備金 | 196,824 | 196,824 |
| その他利益剰余金 | | |
| 配当平均積立金 | 200,000 | 200,000 |
| 別途積立金 | 3,100,000 | 3,100,000 |
| 繰越利益剰余金 | 931,221 | 1,026,588 |
| 利益剰余金合計 | 4,428,046 | 4,523,413 |
| 自己株式 | 40,082 | 40,082 |
| 株主資本合計 | 5,852,074 | 5,947,441 |
| 評価・換算差額等 | | |
| その他有価証券評価差額金 | 37,935 | 5,788 |
| 評価・換算差額等合計 | 37,935 | 5,788 |
| 純資産合計 | 5,890,009 | 5,953,229 |
| 負債純資産合計 | 8,500,988 | 8,506,539 |

【損益計算書】

(単位：千円)

| | 前事業年度 (自 平成19年 4月21日 至 平成20年 4月20日) | 当事業年度 (自 平成20年 4月21日 至 平成21年 4月20日) |
|--------------|---|---|
| 売上高 | 6,018,126 | 5,441,550 |
| 売上原価 | | |
| 商品期首たな卸高 | 597,830 | 654,890 |
| 当期商品仕入高 | 1 3,738,861 | 1 3,303,502 |
| 合計 | 4,336,692 | 3,958,393 |
| 商品期末たな卸高 | 654,890 | 587,197 |
| 売上原価合計 | 3,681,801 | 3,371,195 |
| 売上総利益 | 2,336,325 | 2,070,354 |
| 販売費及び一般管理費 | | |
| 荷造運搬費 | 127,323 | 124,827 |
| 広告宣伝費 | 34,055 | 39,352 |
| 貸倒引当金繰入額 | - | 898 |
| 役員報酬 | 129,681 | 139,273 |
| 給料及び賞与 | 607,527 | 588,360 |
| 賞与引当金繰入額 | 105,077 | 91,352 |
| 退職給付費用 | 41,733 | 46,734 |
| 役員退職慰労引当金繰入額 | 20,343 | 17,499 |
| 法定福利及び厚生費 | 138,971 | 111,864 |
| 交際費 | 5,327 | 3,872 |
| 旅費及び交通費 | 55,330 | 47,842 |
| 車両費 | 34,283 | 32,247 |
| 通信費 | 22,112 | 19,488 |
| 水道光熱費 | 9,516 | 9,613 |
| 消耗品費 | 16,355 | 21,965 |
| 租税公課 | 25,018 | 23,359 |
| 減価償却費 | 58,664 | 48,464 |
| 研究開発費 | 3 94,527 | 3 93,004 |
| 賃借料 | 69,063 | 64,003 |
| 修繕費 | 8,784 | 8,369 |
| 業務委託費 | 1 35,525 | 1 39,915 |
| その他 | 65,325 | 51,011 |
| 販売費及び一般管理費合計 | 1,704,550 | 1,623,322 |
| 営業利益 | 631,774 | 447,031 |

| | 前事業年度 (自 平成19年 4月21日 至 平成20年 4月20日) | 当事業年度 (自 平成20年 4月21日 至 平成21年 4月20日) |
|--------------|---|---|
| 営業外収益 | | |
| 受取利息 | 10,052 | 14,536 |
| 有価証券利息 | 4,000 | 8,169 |
| 受取配当金 | ¹ 8,627 | ¹ 9,055 |
| 不動産賃貸料 | ¹ 61,943 | ¹ 65,384 |
| 為替差益 | 1,499 | - |
| 雑収入 | 6,838 | 11,744 |
| 営業外収益合計 | 92,961 | 108,890 |
| 営業外費用 | | |
| 支払利息 | 4,538 | 4,116 |
| 社債利息 | 785 | 649 |
| 不動産賃貸費用 | 27,352 | 27,156 |
| 雑損失 | 2,718 | 2,640 |
| 営業外費用合計 | 35,393 | 34,563 |
| 経常利益 | 689,342 | 521,358 |
| 特別利益 | | |
| 投資有価証券売却益 | 200 | 335 |
| 貸倒引当金戻入額 | 372 | - |
| 受取保険金 | - | 7,024 |
| 特別利益合計 | 572 | 7,360 |
| 特別損失 | | |
| 固定資産除却損 | ² 536 | ² 80 |
| 投資有価証券売却損 | - | 19 |
| 投資有価証券評価損 | - | 6,670 |
| 貸倒引当金繰入額 | - | 1,906 |
| 特別損失合計 | 536 | 8,676 |
| 税引前当期純利益 | 689,378 | 520,041 |
| 法人税、住民税及び事業税 | 277,686 | 229,601 |
| 法人税等調整額 | 19,885 | 120,933 |
| 法人税等合計 | 297,572 | 350,534 |
| 当期純利益 | 391,805 | 169,507 |

【株主資本等変動計算書】

(単位：千円)

| | 前事業年度 (自 平成19年 4月21日 至 平成20年 4月20日) | 当事業年度 (自 平成20年 4月21日 至 平成21年 4月20日) |
|-----------------|---|---|
| 株主資本 | | |
| 資本金 | | |
| 前期末残高 | 787,299 | 787,299 |
| 当期変動額 | | |
| 当期変動額合計 | - | - |
| 当期末残高 | 787,299 | 787,299 |
| 資本剰余金 | | |
| 資本準備金 | | |
| 前期末残高 | 676,811 | 676,811 |
| 当期変動額 | | |
| 当期変動額合計 | - | - |
| 当期末残高 | 676,811 | 676,811 |
| 資本剰余金合計 | | |
| 前期末残高 | 676,811 | 676,811 |
| 当期変動額 | | |
| 当期変動額合計 | - | - |
| 当期末残高 | 676,811 | 676,811 |
| 利益剰余金 | | |
| 利益準備金 | | |
| 前期末残高 | 196,824 | 196,824 |
| 当期変動額 | | |
| 当期変動額合計 | - | - |
| 当期末残高 | 196,824 | 196,824 |
| その他利益剰余金 | | |
| 配当平均積立金 | | |
| 前期末残高 | 200,000 | 200,000 |
| 当期変動額 | | |
| 当期変動額合計 | - | - |
| 当期末残高 | 200,000 | 200,000 |
| 別途積立金 | | |
| 前期末残高 | 3,100,000 | 3,100,000 |
| 当期変動額 | | |
| 当期変動額合計 | - | - |
| 当期末残高 | 3,100,000 | 3,100,000 |
| 繰越利益剰余金 | | |
| 前期末残高 | 641,094 | 931,221 |
| 当期変動額 | | |
| 剰余金の配当 | 101,678 | 74,140 |
| 当期純利益 | 391,805 | 169,507 |
| 当期変動額合計 | 290,127 | 95,366 |
| 当期末残高 | 931,221 | 1,026,588 |

| | 前事業年度 (自 平成19年 4月21日 至 平成20年 4月20日) | 当事業年度 (自 平成20年 4月21日 至 平成21年 4月20日) |
|-----------------------|---|---|
| 利益剰余金合計 | | |
| 前期末残高 | 4,137,919 | 4,428,046 |
| 当期変動額 | | |
| 剰余金の配当 | 101,678 | 74,140 |
| 当期純利益 | 391,805 | 169,507 |
| 当期変動額合計 | 290,127 | 95,366 |
| 当期末残高 | 4,428,046 | 4,523,413 |
| 自己株式 | | |
| 前期末残高 | 2,535 | 40,082 |
| 当期変動額 | | |
| 自己株式の取得 | 37,547 | - |
| 当期変動額合計 | 37,547 | - |
| 当期末残高 | 40,082 | 40,082 |
| 株主資本合計 | | |
| 前期末残高 | 5,599,494 | 5,852,074 |
| 当期変動額 | | |
| 剰余金の配当 | 101,678 | 74,140 |
| 当期純利益 | 391,805 | 169,507 |
| 自己株式の取得 | 37,547 | - |
| 当期変動額合計 | 252,579 | 95,366 |
| 当期末残高 | 5,852,074 | 5,947,441 |
| 評価・換算差額等 | | |
| その他有価証券評価差額金 | | |
| 前期末残高 | 78,895 | 37,935 |
| 当期変動額 | | |
| 株主資本以外の項目の当期変動額（純額） | 40,959 | 32,147 |
| 当期変動額合計 | 40,959 | 32,147 |
| 当期末残高 | 37,935 | 5,788 |
| 評価・換算差額等合計 | | |
| 前期末残高 | 78,895 | 37,935 |
| 当期変動額 | | |
| 株主資本以外の項目の当期変動額（純額） | 40,959 | 32,147 |
| 当期変動額合計 | 40,959 | 32,147 |
| 当期末残高 | 37,935 | 5,788 |
| 純資産合計 | | |
| 前期末残高 | 5,678,389 | 5,890,009 |
| 当期変動額 | | |
| 剰余金の配当 | 101,678 | 74,140 |
| 当期純利益 | 391,805 | 169,507 |
| 自己株式の取得 | 37,547 | - |
| 株主資本以外の項目の当期変動額（純額） | 40,959 | 32,147 |
| 当期変動額合計 | 211,620 | 63,219 |
| 当期末残高 | 5,890,009 | 5,953,229 |

【重要な会計方針】

| 項目 | 第43期 (自平成19年4月21日 至平成20年4月20日) | 第44期 (自平成20年4月21日 至平成21年4月20日) |
|--|---|--|
| 1 有価証券の評価基準及び評価方法 | <p>イ 満期保有目的の債券 移動平均法による原価法を採用しております。</p> <p>ロ 子会社及び関連会社株式 移動平均法による原価法を採用しております。</p> <p>ハ その他有価証券 時価のあるもの 決算日の市場価格等に基づく時価法(評価差額は全部純資産直入法により処理し、売却原価は移動平均法により算定)を採用しております。</p> <p>時価のないもの 移動平均法による原価法を採用しております。</p> | <p>イ 満期保有目的の債券 移動平均法による原価法を採用しております。</p> <p>ロ 子会社及び関連会社株式 同左</p> <p>ハ その他有価証券 時価のあるもの 同左</p> <p>時価のないもの 同左</p> |
| 2 デリバティブ取引により生ずる正味の債権(及び負債)の評価基準及び評価方法 | | <p>イ デリバティブ 時価法を採用しております。</p> |
| 3 たな卸資産の評価基準及び評価方法 | <p>イ 商品 商品種類別の総平均法(月別)による原価法、ただし、特注品については同仕様の特注品毎の総平均法(月別)による原価法によっております。</p> <p>ロ 貯蔵品 最終仕入原価法による原価法によっております。</p> | <p>イ 商品 「総平均法(月別)による原価法(収益の低下に基づく簿価切下げ法)」 ただし、特注品については同仕様の特注品毎の総平均法(月別)による原価法によっております。 (会計方針の変更) 当事業年度より、「棚卸資産の評価に関する会計基準」(企業会計基準第9号平成18年7月5日公表)を適用しております。 これにより営業利益、経常利益及び税引前当期純利益は、それぞれ27,007千円減少しております。</p> <p>ロ 貯蔵品 「最終仕入原価法による原価法(収益の低下に基づく簿価切下げ法)」</p> |
| 4 固定資産の減価償却の方法 | <p>イ 有形固定資産 定率法(ただし、平成10年4月1日以降に取得した建物(建物附属設備は除く)は定額法)を採用しております。 なお、主な耐用年数は以下のとおりであります。 建物 6年~50年</p> | <p>イ 有形固定資産 定率法(ただし、平成10年4月1日以降に取得した建物(建物附属設備は除く)は定額法)を採用しております。 なお、主な耐用年数は以下のとおりであります。 建物 6年~50年</p> |

(会計方針の変更)

法人税法の改正（(所得税法等の一部を改正する法律 平成19年3月30日 法律第6号)及び(法人税法施行令の一部を改正する政令平成19年3月30日 政令第83号)）に伴い、当事業年度から、平成19年4月1日以降に取得したものについては、改正後の法人税法に基づく方法に変更しております。

当該変更に伴う損益に与える影響は軽微であります。

| 項目 | 第43期 (自 平成19年4月21日 至 平成20年4月20日) | 第44期 (自 平成20年4月21日 至 平成21年4月20日) |
|-------------------------|--|---|
| | <p>(追加情報)</p> <p>当事業年度から、平成19年3月31日以前に取得したものについては、償却可能限度額まで償却が終了した翌年から5年間で均等償却する方法によっております。</p> <p>当該変更に伴う損益に与える影響は軽微であります。</p> <p>□ 無形固定資産 無形固定資産のうち自社利用のソフトウェアについては、社内における利用可能期間(5年)に基づく定額法によっております。</p> | <p>□ 無形固定資産 同左</p> |
| 5 外貨建の資産及び負債の本邦通貨への換算基準 | | 外貨建金銭債権債務は、決算日の直物為替相場により円貨に換算し、換算差額は損益として処理しております。 |
| 6 引当金の計上基準 | <p>イ 貸倒引当金 債権の貸倒れによる損失に備えるため、一般債権については貸倒実績率により、貸倒懸念債権等特定の債権については個別に回収可能性を勘案し、回収不能見込額を計上しております。</p> <p>□ 賞与引当金 従業員賞与の支給に備えるため、支給見込額基準により計上しております。</p> <p>ハ 退職給付引当金 従業員の退職給付に備えるため、当事業年度末における退職給付債務の見込額に基づき計上しております。</p> <p>ニ 役員退職慰労引当金 役員の退職慰労金の支給に備えるため、内規による期末要支給額の100%を計上しております。</p> | <p>イ 貸倒引当金 同左</p> <p>□ 賞与引当金 同左</p> <p>ハ 退職給付引当金 同左</p> <p>ニ 役員退職慰労引当金 同左</p> |
| 7 リース取引の処理方法 | リース物件の所有権が借主に移転すると認められるもの以外のファイナンス・リース取引については、通常の賃貸借取引に係る方法に準じた会計処理によっております。 | |
| 8 その他財務諸表作成のための重要な事項 | 消費税等の会計処理 消費税及び地方消費税の会計処理は、税抜方式を採用しております。 | 消費税等の会計処理 同左 |

【会計方針の変更】

| 前事業年度 (自 平成19年4月21日 至 平成20年4月20日) | 当事業年度 (自 平成20年4月21日 至 平成21年4月20日) |
|---|--|
| | <p>(リース取引に関する会計基準等)</p> <p>所有権移転外ファイナンス・リース取引については、従来、賃貸借取引に係る方法に準じた会計処理によっておりましたが、当事業年度より、「リース取引に関する会計基準」(企業会計基準第13号(平成5年6月17日(企業会計審議会第一部会)、平成19年3月30日改正))及び「リース取引に関する会計基準の適用指針」(企業会計基準適用指針第16号(平成6年1月18日(日本公認会計士協会 会計制度委員会)、平成19年3月30日改正))を適用し、通常の売買取引に係る方法に準じた会計処理によっております。</p> <p>なお、所有権移転外ファイナンス・リース取引のうち、リース取引開始日が平成20年4月20日以前のものについては、通常の賃貸借取引に係る方法に準じた会計処理によっております。</p> <p>ただし、この変更による損益への影響額はありません。</p> |

【表示方法の変更】

| 第43期 (自 平成19年4月21日 至 平成20年4月20日) | 第44期 (自 平成20年4月21日 至 平成21年4月20日) |
|--|---|
| | <p>(損益計算書)</p> <p>前事業年度において、販売費及び一般管理費「特定退職金共済掛金」(前事業年度18,470千円)として掲記されていたものは、EDINETのXBRL導入に伴い連結財務諸表の比較可能性を向上するため、「その他」に含めて表示しておりました退職金(前事業年度14,371千円)とともに、当事業年度より販売費及び一般管理費「退職給付費用」に含めて表示しております。</p> |

【注記事項】

(貸借対照表関係)

| 第43期 (平成20年4月20日) | 第44期 (平成21年4月20日) | | | | | | | | | | | | | | | | | | | | | | | | | | | | |
|--|----------------------|---------|------|----------|-----|----------|----------|----------|---------|-----------|--------|--|-----|-----------|------|----------|---|------|---------|-----|----------|----------|-----------|---------|-----------|--------|--|-----|-----------|
| <p>1 関係会社に対する主な資産・負債は、区分掲記したものの以外で各科目に含めているものが次のとおりあります。</p> <table style="width: 100%; border-collapse: collapse;"> <tr> <td style="width: 80%;">未収入金</td> <td style="text-align: right;">2,371千円</td> </tr> <tr> <td>支払手形</td> <td style="text-align: right;">22,271千円</td> </tr> <tr> <td>買掛金</td> <td style="text-align: right;">50,543千円</td> </tr> </table> <p>2 保証債務 他の会社の金融機関からの借入に対し、債務保証を行っております。</p> <table style="width: 100%; border-collapse: collapse;"> <tr> <td style="width: 80%;">(株)平山製作所</td> <td style="text-align: right;">86,000千円</td> </tr> </table> <p>3 当社は、運転資金の効率的な調達を行うため取引銀行3行と当座貸越契約を締結しております。これら契約に基づく当事業年度末の借入未実行残高は次のとおりであります。</p> <table style="width: 100%; border-collapse: collapse;"> <tr> <td style="width: 80%;">当座貸越極度額</td> <td style="text-align: right;">750,000千円</td> </tr> <tr> <td>借入実行残高</td> <td style="text-align: right;"></td> </tr> <tr> <td style="border-top: 1px solid black;">差引額</td> <td style="text-align: right; border-top: 1px solid black;">750,000千円</td> </tr> </table> <p>4 期末日満期手形 期末日満期手形の会計処理については、手形交換日をもって決済処理しております。 なお、当期末日が金融機関の休日であったため、次の期末日満期手形が、期末残高に含まれております。</p> <table style="width: 100%; border-collapse: collapse;"> <tr> <td style="width: 80%;">受取手形</td> <td style="text-align: right;">23,881千円</td> </tr> </table> | 未収入金 | 2,371千円 | 支払手形 | 22,271千円 | 買掛金 | 50,543千円 | (株)平山製作所 | 86,000千円 | 当座貸越極度額 | 750,000千円 | 借入実行残高 | | 差引額 | 750,000千円 | 受取手形 | 23,881千円 | <p>1 関係会社に対する主な資産・負債は、区分掲記したものの以外で各科目に含めているものが次のとおりあります。</p> <table style="width: 100%; border-collapse: collapse;"> <tr> <td style="width: 80%;">未収入金</td> <td style="text-align: right;">1,627千円</td> </tr> <tr> <td>買掛金</td> <td style="text-align: right;">84,519千円</td> </tr> </table> <p>2 保証債務 他の会社の金融機関からの借入に対し、債務保証を行っております。</p> <table style="width: 100%; border-collapse: collapse;"> <tr> <td style="width: 80%;">(株)平山製作所</td> <td style="text-align: right;">136,000千円</td> </tr> </table> <p>3 当社は、運転資金の効率的な調達を行うため取引銀行3行と当座貸越契約を締結しております。これら契約に基づく当事業年度末の借入未実行残高は次のとおりであります。</p> <table style="width: 100%; border-collapse: collapse;"> <tr> <td style="width: 80%;">当座貸越極度額</td> <td style="text-align: right;">750,000千円</td> </tr> <tr> <td>借入実行残高</td> <td style="text-align: right;"></td> </tr> <tr> <td style="border-top: 1px solid black;">差引額</td> <td style="text-align: right; border-top: 1px solid black;">750,000千円</td> </tr> </table> <p>4</p> | 未収入金 | 1,627千円 | 買掛金 | 84,519千円 | (株)平山製作所 | 136,000千円 | 当座貸越極度額 | 750,000千円 | 借入実行残高 | | 差引額 | 750,000千円 |
| 未収入金 | 2,371千円 | | | | | | | | | | | | | | | | | | | | | | | | | | | | |
| 支払手形 | 22,271千円 | | | | | | | | | | | | | | | | | | | | | | | | | | | | |
| 買掛金 | 50,543千円 | | | | | | | | | | | | | | | | | | | | | | | | | | | | |
| (株)平山製作所 | 86,000千円 | | | | | | | | | | | | | | | | | | | | | | | | | | | | |
| 当座貸越極度額 | 750,000千円 | | | | | | | | | | | | | | | | | | | | | | | | | | | | |
| 借入実行残高 | | | | | | | | | | | | | | | | | | | | | | | | | | | | | |
| 差引額 | 750,000千円 | | | | | | | | | | | | | | | | | | | | | | | | | | | | |
| 受取手形 | 23,881千円 | | | | | | | | | | | | | | | | | | | | | | | | | | | | |
| 未収入金 | 1,627千円 | | | | | | | | | | | | | | | | | | | | | | | | | | | | |
| 買掛金 | 84,519千円 | | | | | | | | | | | | | | | | | | | | | | | | | | | | |
| (株)平山製作所 | 136,000千円 | | | | | | | | | | | | | | | | | | | | | | | | | | | | |
| 当座貸越極度額 | 750,000千円 | | | | | | | | | | | | | | | | | | | | | | | | | | | | |
| 借入実行残高 | | | | | | | | | | | | | | | | | | | | | | | | | | | | | |
| 差引額 | 750,000千円 | | | | | | | | | | | | | | | | | | | | | | | | | | | | |

(損益計算書関係)

| 第43期 (自平成19年4月21日 至平成20年4月20日) | 第44期 (自平成20年4月21日 至平成21年4月20日) | | | | | | | | | | | | | | | | | | | | | | | | | | | | |
|--|--------------------------------------|-----------|-------|----------|--------|----------|-------|---------|--------|-------|---|-------|--|----------|--|-------|-----------|-------|----------|--------|----------|-------|---------|--------|------|---|------|--|----------|
| <p>1 関係会社との取引に係るものが次のとおり含まれております。</p> <table style="width: 100%; border-collapse: collapse;"> <tr> <td style="width: 80%;">商品仕入高</td> <td style="text-align: right;">209,248千円</td> </tr> <tr> <td>業務委託費</td> <td style="text-align: right;">27,000千円</td> </tr> <tr> <td>不動産賃貸料</td> <td style="text-align: right;">16,762千円</td> </tr> <tr> <td>受取配当金</td> <td style="text-align: right;">5,600千円</td> </tr> </table> <p>2 固定資産除却損の内訳は、次のとおりであります。</p> <table style="width: 100%; border-collapse: collapse;"> <tr> <td style="width: 80%;">工具器具備品</td> <td style="text-align: right;">536千円</td> </tr> <tr> <td style="border-top: 1px solid black;">計</td> <td style="text-align: right; border-top: 1px solid black;">536千円</td> </tr> </table> <p>3 研究開発費の総額 販売費及び一般管理費に含まれる研究開発費</p> <table style="width: 100%; border-collapse: collapse;"> <tr> <td style="width: 80%;"></td> <td style="text-align: right;">94,527千円</td> </tr> </table> | 商品仕入高 | 209,248千円 | 業務委託費 | 27,000千円 | 不動産賃貸料 | 16,762千円 | 受取配当金 | 5,600千円 | 工具器具備品 | 536千円 | 計 | 536千円 | | 94,527千円 | <p>1 関係会社との取引に係るものが次のとおり含まれております。</p> <table style="width: 100%; border-collapse: collapse;"> <tr> <td style="width: 80%;">商品仕入高</td> <td style="text-align: right;">196,613千円</td> </tr> <tr> <td>業務委託費</td> <td style="text-align: right;">27,000千円</td> </tr> <tr> <td>不動産賃貸料</td> <td style="text-align: right;">16,762千円</td> </tr> <tr> <td>受取配当金</td> <td style="text-align: right;">5,600千円</td> </tr> </table> <p>2 固定資産除却損の内訳は、次のとおりであります。</p> <table style="width: 100%; border-collapse: collapse;"> <tr> <td style="width: 80%;">工具器具備品</td> <td style="text-align: right;">80千円</td> </tr> <tr> <td style="border-top: 1px solid black;">計</td> <td style="text-align: right; border-top: 1px solid black;">80千円</td> </tr> </table> <p>3 研究開発費の総額 販売費及び一般管理費に含まれる研究開発費</p> <table style="width: 100%; border-collapse: collapse;"> <tr> <td style="width: 80%;"></td> <td style="text-align: right;">93,004千円</td> </tr> </table> | 商品仕入高 | 196,613千円 | 業務委託費 | 27,000千円 | 不動産賃貸料 | 16,762千円 | 受取配当金 | 5,600千円 | 工具器具備品 | 80千円 | 計 | 80千円 | | 93,004千円 |
| 商品仕入高 | 209,248千円 | | | | | | | | | | | | | | | | | | | | | | | | | | | | |
| 業務委託費 | 27,000千円 | | | | | | | | | | | | | | | | | | | | | | | | | | | | |
| 不動産賃貸料 | 16,762千円 | | | | | | | | | | | | | | | | | | | | | | | | | | | | |
| 受取配当金 | 5,600千円 | | | | | | | | | | | | | | | | | | | | | | | | | | | | |
| 工具器具備品 | 536千円 | | | | | | | | | | | | | | | | | | | | | | | | | | | | |
| 計 | 536千円 | | | | | | | | | | | | | | | | | | | | | | | | | | | | |
| | 94,527千円 | | | | | | | | | | | | | | | | | | | | | | | | | | | | |
| 商品仕入高 | 196,613千円 | | | | | | | | | | | | | | | | | | | | | | | | | | | | |
| 業務委託費 | 27,000千円 | | | | | | | | | | | | | | | | | | | | | | | | | | | | |
| 不動産賃貸料 | 16,762千円 | | | | | | | | | | | | | | | | | | | | | | | | | | | | |
| 受取配当金 | 5,600千円 | | | | | | | | | | | | | | | | | | | | | | | | | | | | |
| 工具器具備品 | 80千円 | | | | | | | | | | | | | | | | | | | | | | | | | | | | |
| 計 | 80千円 | | | | | | | | | | | | | | | | | | | | | | | | | | | | |
| | 93,004千円 | | | | | | | | | | | | | | | | | | | | | | | | | | | | |

(株主資本等変動計算書関係)

第43期(自平成19年4月21日至平成20年4月20日)

自己株式の種類及び株式数に関する事項

| 株式の種類 | 前事業年度末 | 増加 | 減少 | 当事業年度末 |
|---------|--------|--------|----|--------|
| 普通株式(株) | 3,940 | 57,800 | | 61,740 |
| 合計 | 3,940 | 57,800 | | 61,740 |

(注) 普通株式の自己株式の株式数の増加57,800株は、株主総会決議による自己株式の取得による増加57,000株、単元未満株式の買取りによる増加800株であります。

第44期(自平成20年4月21日至平成21年4月20日)

自己株式の種類及び株式数に関する事項

| 株式の種類 | 前事業年度末 | 増加 | 減少 | 当事業年度末 |
|---------|--------|----|----|--------|
| 普通株式(株) | 61,740 | | | 61,740 |
| 合計 | 61,740 | | | 61,740 |

(リース取引関係)

| 前事業年度 (自 平成19年4月21日 至 平成20年4月20日) | 当事業年度 (自 平成20年4月21日 至 平成21年4月20日) | | | | | | | | | | | | | | | | | | | | | | | | | | | | | | | | | | | | | | | | | | | | | | | | | | | | | | | | | | | | | | | | |
|---|---|--------------|------------|-----|----------|------|------|----------|---------|---|-------|----------|------------|--------|----------|--------|---------|----------|-------|--------|----------------|--|------|----------|-----|----------|----|----------|--------|----------|----------|----------|--|--|--------------|------------|----|--|------|------|------|---------|---------|-------|---------|------------|--------|-----|--------|---------|--------|-----|--------|----------------|--|------|----------|-----|----------|----|----------|--------|----------|----------|----------|
| <p>1 リース物件の所有権が借主に移転すると認められるもの以外のファイナンス・リース取引 (借主側)</p> <p>リース物件の取得価額相当額、減価償却累計額相当額、減損損失累計相当額及び期末残高相当額</p> <table style="width: 100%; border-collapse: collapse;"> <thead> <tr> <th style="width: 30%;"></th> <th style="width: 20%; text-align: center;">工具器具及 び備品</th> <th style="width: 20%; text-align: center;">ソフトウェ ア</th> <th style="width: 30%; text-align: center;">合計</th> </tr> <tr> <th></th> <th style="text-align: center;">(千円)</th> <th style="text-align: center;">(千円)</th> <th style="text-align: center;">(千円)</th> </tr> </thead> <tbody> <tr> <td>取得価額相当額</td> <td style="text-align: right;">122,525</td> <td style="text-align: right;">2,980</td> <td style="text-align: right;">125,505</td> </tr> <tr> <td>減価償却累計額相当額</td> <td style="text-align: right;">57,730</td> <td style="text-align: right;">1,766</td> <td style="text-align: right;">59,497</td> </tr> <tr> <td>期末残高相当額</td> <td style="text-align: right;">64,794</td> <td style="text-align: right;">1,213</td> <td style="text-align: right;">66,008</td> </tr> </tbody> </table> <p>なお、未経過リース料期末残高相当額は、未経過リース料期末残高が有形固定資産の期末残高等に占める割合が低いいため、「支払利子込み法」により算定しております。</p> <p>未経過リース料期末残高相当額等</p> <table style="width: 100%; border-collapse: collapse;"> <tbody> <tr> <td style="width: 70%;">未経過リース料期末残高相当額</td> <td></td> </tr> <tr> <td>1年以内</td> <td style="text-align: right;">25,465千円</td> </tr> <tr> <td>1年超</td> <td style="text-align: right;">40,542千円</td> </tr> <tr> <td>合計</td> <td style="text-align: right;">66,008千円</td> </tr> </tbody> </table> <p>なお、未経過リース料期末残高相当額は、未経過リース料期末残高が有形固定資産の期末残高等に占める割合が低いいため、連結財務諸表規則第15条の3の準用される財務諸表等規則第8条の6第2項の規定に基づき、「支払利子込み法」により算定しております。</p> <p>支払リース料、リース資産損勘定の取崩額、減価償却費相当額及び減損損失</p> <table style="width: 100%; border-collapse: collapse;"> <tbody> <tr> <td style="width: 70%;">支払リース料</td> <td style="text-align: right;">26,010千円</td> </tr> <tr> <td>減価償却費相当額</td> <td style="text-align: right;">26,010千円</td> </tr> </tbody> </table> <p>減価償却費相当額の算定方法</p> <p>リース期間を耐用年数とし、残存価額を零とする定額法によっております。</p> | | 工具器具及 び備品 | ソフトウェ ア | 合計 | | (千円) | (千円) | (千円) | 取得価額相当額 | 122,525 | 2,980 | 125,505 | 減価償却累計額相当額 | 57,730 | 1,766 | 59,497 | 期末残高相当額 | 64,794 | 1,213 | 66,008 | 未経過リース料期末残高相当額 | | 1年以内 | 25,465千円 | 1年超 | 40,542千円 | 合計 | 66,008千円 | 支払リース料 | 26,010千円 | 減価償却費相当額 | 26,010千円 | <p>リース取引開始日が平成20年4月20日以前の所有権移転外ファイナンス・リース取引 (借主側)</p> <p>リース物件の取得価額相当額、減価償却累計額相当額、減損損失累計額相当額及び期末残高相当額</p> <table style="width: 100%; border-collapse: collapse;"> <thead> <tr> <th style="width: 30%;"></th> <th style="width: 20%; text-align: center;">工具器具及 び備品</th> <th style="width: 20%; text-align: center;">ソフトウェ ア</th> <th style="width: 30%; text-align: center;">合計</th> </tr> <tr> <th></th> <th style="text-align: center;">(千円)</th> <th style="text-align: center;">(千円)</th> <th style="text-align: center;">(千円)</th> </tr> </thead> <tbody> <tr> <td>取得価額相当額</td> <td style="text-align: right;">110,455</td> <td style="text-align: right;">1,552</td> <td style="text-align: right;">112,008</td> </tr> <tr> <td>減価償却累計額相当額</td> <td style="text-align: right;">70,339</td> <td style="text-align: right;">948</td> <td style="text-align: right;">71,288</td> </tr> <tr> <td>期末残高相当額</td> <td style="text-align: right;">40,115</td> <td style="text-align: right;">603</td> <td style="text-align: right;">40,719</td> </tr> </tbody> </table> <p>なお、未経過リース料期末残高相当額は、未経過リース料期末残高が有形固定資産の期末残高等に占める割合が低いいため、「支払利子込み法」により算定しております。</p> <p>未経過リース料期末残高相当額等</p> <table style="width: 100%; border-collapse: collapse;"> <tbody> <tr> <td style="width: 70%;">未経過リース料期末残高相当額</td> <td></td> </tr> <tr> <td>1年以内</td> <td style="text-align: right;">20,667千円</td> </tr> <tr> <td>1年超</td> <td style="text-align: right;">20,052千円</td> </tr> <tr> <td>合計</td> <td style="text-align: right;">40,719千円</td> </tr> </tbody> </table> <p>なお、未経過リース料期末残高相当額は、未経過リース料期末残高が有形固定資産の期末残高等に占める割合が低いいため、連結財務諸表規則第15条の3の準用される財務諸表等規則第8条の6第2項の規定に基づき、「支払利子込み法」により算定しております。</p> <p>支払リース料、リース資産損勘定の取崩額、減価償却費相当額及び減損損失</p> <table style="width: 100%; border-collapse: collapse;"> <tbody> <tr> <td style="width: 70%;">支払リース料</td> <td style="text-align: right;">25,541千円</td> </tr> <tr> <td>減価償却費相当額</td> <td style="text-align: right;">25,541千円</td> </tr> </tbody> </table> <p>減価償却費相当額の算定方法</p> <p>リース期間を耐用年数とし、残存価額を零とする定額法によっております。</p> | | 工具器具及 び備品 | ソフトウェ ア | 合計 | | (千円) | (千円) | (千円) | 取得価額相当額 | 110,455 | 1,552 | 112,008 | 減価償却累計額相当額 | 70,339 | 948 | 71,288 | 期末残高相当額 | 40,115 | 603 | 40,719 | 未経過リース料期末残高相当額 | | 1年以内 | 20,667千円 | 1年超 | 20,052千円 | 合計 | 40,719千円 | 支払リース料 | 25,541千円 | 減価償却費相当額 | 25,541千円 |
| | 工具器具及 び備品 | ソフトウェ ア | 合計 | | | | | | | | | | | | | | | | | | | | | | | | | | | | | | | | | | | | | | | | | | | | | | | | | | | | | | | | | | | | | | |
| | (千円) | (千円) | (千円) | | | | | | | | | | | | | | | | | | | | | | | | | | | | | | | | | | | | | | | | | | | | | | | | | | | | | | | | | | | | | | |
| 取得価額相当額 | 122,525 | 2,980 | 125,505 | | | | | | | | | | | | | | | | | | | | | | | | | | | | | | | | | | | | | | | | | | | | | | | | | | | | | | | | | | | | | | |
| 減価償却累計額相当額 | 57,730 | 1,766 | 59,497 | | | | | | | | | | | | | | | | | | | | | | | | | | | | | | | | | | | | | | | | | | | | | | | | | | | | | | | | | | | | | | |
| 期末残高相当額 | 64,794 | 1,213 | 66,008 | | | | | | | | | | | | | | | | | | | | | | | | | | | | | | | | | | | | | | | | | | | | | | | | | | | | | | | | | | | | | | |
| 未経過リース料期末残高相当額 | | | | | | | | | | | | | | | | | | | | | | | | | | | | | | | | | | | | | | | | | | | | | | | | | | | | | | | | | | | | | | | | | |
| 1年以内 | 25,465千円 | | | | | | | | | | | | | | | | | | | | | | | | | | | | | | | | | | | | | | | | | | | | | | | | | | | | | | | | | | | | | | | | |
| 1年超 | 40,542千円 | | | | | | | | | | | | | | | | | | | | | | | | | | | | | | | | | | | | | | | | | | | | | | | | | | | | | | | | | | | | | | | | |
| 合計 | 66,008千円 | | | | | | | | | | | | | | | | | | | | | | | | | | | | | | | | | | | | | | | | | | | | | | | | | | | | | | | | | | | | | | | | |
| 支払リース料 | 26,010千円 | | | | | | | | | | | | | | | | | | | | | | | | | | | | | | | | | | | | | | | | | | | | | | | | | | | | | | | | | | | | | | | | |
| 減価償却費相当額 | 26,010千円 | | | | | | | | | | | | | | | | | | | | | | | | | | | | | | | | | | | | | | | | | | | | | | | | | | | | | | | | | | | | | | | | |
| | 工具器具及 び備品 | ソフトウェ ア | 合計 | | | | | | | | | | | | | | | | | | | | | | | | | | | | | | | | | | | | | | | | | | | | | | | | | | | | | | | | | | | | | | |
| | (千円) | (千円) | (千円) | | | | | | | | | | | | | | | | | | | | | | | | | | | | | | | | | | | | | | | | | | | | | | | | | | | | | | | | | | | | | | |
| 取得価額相当額 | 110,455 | 1,552 | 112,008 | | | | | | | | | | | | | | | | | | | | | | | | | | | | | | | | | | | | | | | | | | | | | | | | | | | | | | | | | | | | | | |
| 減価償却累計額相当額 | 70,339 | 948 | 71,288 | | | | | | | | | | | | | | | | | | | | | | | | | | | | | | | | | | | | | | | | | | | | | | | | | | | | | | | | | | | | | | |
| 期末残高相当額 | 40,115 | 603 | 40,719 | | | | | | | | | | | | | | | | | | | | | | | | | | | | | | | | | | | | | | | | | | | | | | | | | | | | | | | | | | | | | | |
| 未経過リース料期末残高相当額 | | | | | | | | | | | | | | | | | | | | | | | | | | | | | | | | | | | | | | | | | | | | | | | | | | | | | | | | | | | | | | | | | |
| 1年以内 | 20,667千円 | | | | | | | | | | | | | | | | | | | | | | | | | | | | | | | | | | | | | | | | | | | | | | | | | | | | | | | | | | | | | | | | |
| 1年超 | 20,052千円 | | | | | | | | | | | | | | | | | | | | | | | | | | | | | | | | | | | | | | | | | | | | | | | | | | | | | | | | | | | | | | | | |
| 合計 | 40,719千円 | | | | | | | | | | | | | | | | | | | | | | | | | | | | | | | | | | | | | | | | | | | | | | | | | | | | | | | | | | | | | | | | |
| 支払リース料 | 25,541千円 | | | | | | | | | | | | | | | | | | | | | | | | | | | | | | | | | | | | | | | | | | | | | | | | | | | | | | | | | | | | | | | | |
| 減価償却費相当額 | 25,541千円 | | | | | | | | | | | | | | | | | | | | | | | | | | | | | | | | | | | | | | | | | | | | | | | | | | | | | | | | | | | | | | | | |
| <p>2 オペレーティング・リース取引 (借主側)</p> <p>未経過リース料</p> <table style="width: 100%; border-collapse: collapse;"> <tbody> <tr> <td style="width: 30%;">1年以内</td> <td style="width: 30%; text-align: right;">15,649千円</td> <td style="width: 40%;"></td> </tr> <tr> <td>1年超</td> <td style="text-align: right;">10,123千円</td> <td></td> </tr> <tr> <td>合計</td> <td style="text-align: right;">25,772千円</td> <td></td> </tr> </tbody> </table> <p>(減損損失について)</p> <p>リース資産に配分された減損損失はありません。</p> | 1年以内 | 15,649千円 | | 1年超 | 10,123千円 | | 合計 | 25,772千円 | | <p>2 オペレーティング・リース取引 (借主側)</p> <p>未経過リース料</p> <table style="width: 100%; border-collapse: collapse;"> <tbody> <tr> <td style="width: 30%;">1年以内</td> <td style="width: 30%; text-align: right;">13,566千円</td> <td style="width: 40%;"></td> </tr> <tr> <td>1年超</td> <td style="text-align: right;">10,336千円</td> <td></td> </tr> <tr> <td>合計</td> <td style="text-align: right;">23,903千円</td> <td></td> </tr> </tbody> </table> <p>(減損損失について)</p> <p>リース資産に配分された減損損失はありません。</p> | 1年以内 | 13,566千円 | | 1年超 | 10,336千円 | | 合計 | 23,903千円 | | | | | | | | | | | | | | | | | | | | | | | | | | | | | | | | | | | | | | | | | | | | | | | |
| 1年以内 | 15,649千円 | | | | | | | | | | | | | | | | | | | | | | | | | | | | | | | | | | | | | | | | | | | | | | | | | | | | | | | | | | | | | | | | |
| 1年超 | 10,123千円 | | | | | | | | | | | | | | | | | | | | | | | | | | | | | | | | | | | | | | | | | | | | | | | | | | | | | | | | | | | | | | | | |
| 合計 | 25,772千円 | | | | | | | | | | | | | | | | | | | | | | | | | | | | | | | | | | | | | | | | | | | | | | | | | | | | | | | | | | | | | | | | |
| 1年以内 | 13,566千円 | | | | | | | | | | | | | | | | | | | | | | | | | | | | | | | | | | | | | | | | | | | | | | | | | | | | | | | | | | | | | | | | |
| 1年超 | 10,336千円 | | | | | | | | | | | | | | | | | | | | | | | | | | | | | | | | | | | | | | | | | | | | | | | | | | | | | | | | | | | | | | | | |
| 合計 | 23,903千円 | | | | | | | | | | | | | | | | | | | | | | | | | | | | | | | | | | | | | | | | | | | | | | | | | | | | | | | | | | | | | | | | |

(有価証券関係)

前事業年度(自 平成19年4月21日 至 平成20年4月20日)及び当事業年度(自 平成20年4月21日 至 平成21年4月20日)のいずれにおいても子会社株式及び関連会社株式で時価のあるものはありませぬ。

(税効果会計関係)

| 第43期 (平成20年4月20日) | 第44期 (平成21年4月20日) | | | | | | | | | | | | | | | | | | | | | | | | | | | | | | | | | | | | |
|---|----------------------|-----------|---------|----------|--------|-----------|-------|----------|--------------------|-----------|--------------|----------|------------------|----------|---|-----------|---|-----------|-----------|---------|----------|-------|-----------|--------------------|----------|----------|-----------|--------|-----------|------------------|-----------|--------------|---------|----------|---------|-----------|-----------|
| <p>1 繰延税金資産及び繰延税金負債の発生の主な原因別の内訳</p> <p>(繰延税金資産)</p> <table style="width: 100%; border-collapse: collapse;"> <tr> <td style="width: 80%;">役員退職慰労引当金</td> <td style="text-align: right;">112,907千円</td> </tr> <tr> <td>退職給付引当金</td> <td style="text-align: right;">60,261千円</td> </tr> <tr> <td>減損損失</td> <td style="text-align: right;">129,637千円</td> </tr> <tr> <td>その他</td> <td style="text-align: right;">69,653千円</td> </tr> <tr> <td>繰延税金資産合計</td> <td style="text-align: right; border-top: 1px solid black;">372,460千円</td> </tr> </table> <p>(繰延税金負債)</p> <table style="width: 100%; border-collapse: collapse;"> <tr> <td style="width: 80%;">その他有価証券評価差額金</td> <td style="text-align: right;">25,821千円</td> </tr> <tr> <td>繰延税金負債合計</td> <td style="text-align: right;">25,821千円</td> </tr> <tr> <td>繰延税金資産の純額</td> <td style="text-align: right; border-top: 1px solid black;">346,638千円</td> </tr> </table> | 役員退職慰労引当金 | 112,907千円 | 退職給付引当金 | 60,261千円 | 減損損失 | 129,637千円 | その他 | 69,653千円 | 繰延税金資産合計 | 372,460千円 | その他有価証券評価差額金 | 25,821千円 | 繰延税金負債合計 | 25,821千円 | 繰延税金資産の純額 | 346,638千円 | <p>1 繰延税金資産及び繰延税金負債の発生の主な原因別の内訳</p> <p>(繰延税金資産)</p> <table style="width: 100%; border-collapse: collapse;"> <tr> <td style="width: 80%;">役員退職慰労引当金</td> <td style="text-align: right;">119,994千円</td> </tr> <tr> <td>退職給付引当金</td> <td style="text-align: right;">60,301千円</td> </tr> <tr> <td>減損損失</td> <td style="text-align: right;">129,637千円</td> </tr> <tr> <td>その他</td> <td style="text-align: right;">71,231千円</td> </tr> <tr> <td>繰延税金資産小計</td> <td style="text-align: right;">381,163千円</td> </tr> <tr> <td>評価性引当額</td> <td style="text-align: right;">129,637千円</td> </tr> <tr> <td>繰延税金資産合計</td> <td style="text-align: right; border-top: 1px solid black;">251,526千円</td> </tr> </table> <p>(繰延税金負債)</p> <table style="width: 100%; border-collapse: collapse;"> <tr> <td style="width: 80%;">その他有価証券評価差額金</td> <td style="text-align: right;">3,939千円</td> </tr> <tr> <td>繰延税金負債合計</td> <td style="text-align: right;">3,939千円</td> </tr> <tr> <td>繰延税金資産の純額</td> <td style="text-align: right; border-top: 1px solid black;">247,586千円</td> </tr> </table> | 役員退職慰労引当金 | 119,994千円 | 退職給付引当金 | 60,301千円 | 減損損失 | 129,637千円 | その他 | 71,231千円 | 繰延税金資産小計 | 381,163千円 | 評価性引当額 | 129,637千円 | 繰延税金資産合計 | 251,526千円 | その他有価証券評価差額金 | 3,939千円 | 繰延税金負債合計 | 3,939千円 | 繰延税金資産の純額 | 247,586千円 |
| 役員退職慰労引当金 | 112,907千円 | | | | | | | | | | | | | | | | | | | | | | | | | | | | | | | | | | | | |
| 退職給付引当金 | 60,261千円 | | | | | | | | | | | | | | | | | | | | | | | | | | | | | | | | | | | | |
| 減損損失 | 129,637千円 | | | | | | | | | | | | | | | | | | | | | | | | | | | | | | | | | | | | |
| その他 | 69,653千円 | | | | | | | | | | | | | | | | | | | | | | | | | | | | | | | | | | | | |
| 繰延税金資産合計 | 372,460千円 | | | | | | | | | | | | | | | | | | | | | | | | | | | | | | | | | | | | |
| その他有価証券評価差額金 | 25,821千円 | | | | | | | | | | | | | | | | | | | | | | | | | | | | | | | | | | | | |
| 繰延税金負債合計 | 25,821千円 | | | | | | | | | | | | | | | | | | | | | | | | | | | | | | | | | | | | |
| 繰延税金資産の純額 | 346,638千円 | | | | | | | | | | | | | | | | | | | | | | | | | | | | | | | | | | | | |
| 役員退職慰労引当金 | 119,994千円 | | | | | | | | | | | | | | | | | | | | | | | | | | | | | | | | | | | | |
| 退職給付引当金 | 60,301千円 | | | | | | | | | | | | | | | | | | | | | | | | | | | | | | | | | | | | |
| 減損損失 | 129,637千円 | | | | | | | | | | | | | | | | | | | | | | | | | | | | | | | | | | | | |
| その他 | 71,231千円 | | | | | | | | | | | | | | | | | | | | | | | | | | | | | | | | | | | | |
| 繰延税金資産小計 | 381,163千円 | | | | | | | | | | | | | | | | | | | | | | | | | | | | | | | | | | | | |
| 評価性引当額 | 129,637千円 | | | | | | | | | | | | | | | | | | | | | | | | | | | | | | | | | | | | |
| 繰延税金資産合計 | 251,526千円 | | | | | | | | | | | | | | | | | | | | | | | | | | | | | | | | | | | | |
| その他有価証券評価差額金 | 3,939千円 | | | | | | | | | | | | | | | | | | | | | | | | | | | | | | | | | | | | |
| 繰延税金負債合計 | 3,939千円 | | | | | | | | | | | | | | | | | | | | | | | | | | | | | | | | | | | | |
| 繰延税金資産の純額 | 247,586千円 | | | | | | | | | | | | | | | | | | | | | | | | | | | | | | | | | | | | |
| <p>2 法定実効税率と税効果会計適用後の法人税等の負担率との間に重要な差異のあるときの、当該差異の原因となった主要な項目別の内訳</p> <table style="width: 100%; border-collapse: collapse;"> <tr> <td style="width: 80%;">法定実効税率</td> <td style="text-align: right;">40.5%</td> </tr> <tr> <td>(調整)</td> <td></td> </tr> <tr> <td>住民税均等割</td> <td style="text-align: right;">1.0%</td> </tr> <tr> <td>留保金課税</td> <td style="text-align: right;">1.6%</td> </tr> <tr> <td>交際費等永久に損金に算入されない項目</td> <td style="text-align: right;">0.3%</td> </tr> <tr> <td>その他</td> <td style="text-align: right;">0.2%</td> </tr> <tr> <td>税効果会計適用後の法人税の負担率</td> <td style="text-align: right; border-top: 1px solid black;">43.2%</td> </tr> </table> | 法定実効税率 | 40.5% | (調整) | | 住民税均等割 | 1.0% | 留保金課税 | 1.6% | 交際費等永久に損金に算入されない項目 | 0.3% | その他 | 0.2% | 税効果会計適用後の法人税の負担率 | 43.2% | <p>2 法定実効税率と税効果会計適用後の法人税等の負担率との間に重要な差異のあるときの、当該差異の原因となった主要な項目別の内訳</p> <table style="width: 100%; border-collapse: collapse;"> <tr> <td style="width: 80%;">法定実効税率</td> <td style="text-align: right;">40.5%</td> </tr> <tr> <td>(調整)</td> <td></td> </tr> <tr> <td>住民税均等割</td> <td style="text-align: right;">1.3%</td> </tr> <tr> <td>留保金課税</td> <td style="text-align: right;">1.0%</td> </tr> <tr> <td>交際費等永久に損金に算入されない項目</td> <td style="text-align: right;">0.3%</td> </tr> <tr> <td>評価性引当額</td> <td style="text-align: right;">24.9%</td> </tr> <tr> <td>その他</td> <td style="text-align: right;">0.6%</td> </tr> <tr> <td>税効果会計適用後の法人税の負担率</td> <td style="text-align: right; border-top: 1px solid black;">67.4%</td> </tr> </table> | 法定実効税率 | 40.5% | (調整) | | 住民税均等割 | 1.3% | 留保金課税 | 1.0% | 交際費等永久に損金に算入されない項目 | 0.3% | 評価性引当額 | 24.9% | その他 | 0.6% | 税効果会計適用後の法人税の負担率 | 67.4% | | | | | | |
| 法定実効税率 | 40.5% | | | | | | | | | | | | | | | | | | | | | | | | | | | | | | | | | | | | |
| (調整) | | | | | | | | | | | | | | | | | | | | | | | | | | | | | | | | | | | | | |
| 住民税均等割 | 1.0% | | | | | | | | | | | | | | | | | | | | | | | | | | | | | | | | | | | | |
| 留保金課税 | 1.6% | | | | | | | | | | | | | | | | | | | | | | | | | | | | | | | | | | | | |
| 交際費等永久に損金に算入されない項目 | 0.3% | | | | | | | | | | | | | | | | | | | | | | | | | | | | | | | | | | | | |
| その他 | 0.2% | | | | | | | | | | | | | | | | | | | | | | | | | | | | | | | | | | | | |
| 税効果会計適用後の法人税の負担率 | 43.2% | | | | | | | | | | | | | | | | | | | | | | | | | | | | | | | | | | | | |
| 法定実効税率 | 40.5% | | | | | | | | | | | | | | | | | | | | | | | | | | | | | | | | | | | | |
| (調整) | | | | | | | | | | | | | | | | | | | | | | | | | | | | | | | | | | | | | |
| 住民税均等割 | 1.3% | | | | | | | | | | | | | | | | | | | | | | | | | | | | | | | | | | | | |
| 留保金課税 | 1.0% | | | | | | | | | | | | | | | | | | | | | | | | | | | | | | | | | | | | |
| 交際費等永久に損金に算入されない項目 | 0.3% | | | | | | | | | | | | | | | | | | | | | | | | | | | | | | | | | | | | |
| 評価性引当額 | 24.9% | | | | | | | | | | | | | | | | | | | | | | | | | | | | | | | | | | | | |
| その他 | 0.6% | | | | | | | | | | | | | | | | | | | | | | | | | | | | | | | | | | | | |
| 税効果会計適用後の法人税の負担率 | 67.4% | | | | | | | | | | | | | | | | | | | | | | | | | | | | | | | | | | | | |

(企業結合等関係)

前事業年度(自 平成19年4月21日 至 平成20年4月20日)

該当する事項はありません。

当事業年度(自 平成20年4月21日 至 平成21年4月20日)

該当する事項はありません。

(1株当たり情報)

| 項目 | 第43期 (自平成19年4月21日 至平成20年4月20日) | 第44期 (自平成20年4月21日 至平成21年4月20日) |
|------------|---|---|
| 1株当たり純資産額 | 837.88円 | 883.27円 |
| 1株当たり当期純利益 | 58.01円 | 25.15円 |
| | 潜在株式調整後1株当たり当期純利益については、潜在株式が存在しないため記載しておりません。 | 潜在株式調整後1株当たり当期純利益については、潜在株式が存在しないため記載しておりません。 |

(注) 算定上の基礎

1 1株当たり純資産額

| | 第43期 (平成20年4月20日) | 第44期 (平成21年4月20日) |
|--------------------------------|----------------------|----------------------|
| 純資産の部の合計額(千円) | 5,890,009 | 5,953,229 |
| 純資産の部の合計額から控除する金額(千円) | | |
| 普通株式に係る期末の純資産額(千円) | 5,890,009 | 5,953,229 |
| 1株当たり純資産額の算定に用いられた期末の普通株式の数(株) | 6,740,020 | 6,740,020 |

2 1株当たり当期純利益

| | 第43期 (自平成19年4月21日 至平成20年4月20日) | 第44期 (自平成20年4月21日 至平成21年4月20日) |
|------------------|--------------------------------------|--------------------------------------|
| 当期純利益(千円) | 391,805 | 169,507 |
| 普通株主に帰属しない金額(千円) | | |
| 普通株式に係る当期純利益(千円) | 391,805 | 169,507 |
| 普通株式の期中平均株式数(株) | 6,754,068 | 6,740,020 |

(重要な後発事象)

該当する事項はありません。

【附属明細表】

【有価証券明細表】

【株式】

| 銘柄 | 株式数(株) | 貸借対照表計上額(千円) |
|--------------------------|---------|--------------|
| (投資有価証券) | | |
| (その他有価証券) | | |
| (株)三菱UFJ フィナンシャル・グループ | 53,000 | 26,288 |
| (株)みずほ フィナンシャルグループ | 26,000 | 5,122 |
| (株)愛知銀行 | 1,700 | 12,002 |
| みずほ信託銀行(株) | 10,000 | 1,020 |
| 三菱UFJリース(株) | 5,000 | 11,775 |
| キムラユニティ(株) | 36,200 | 25,448 |
| V Tホールディングス(株) | 72,000 | 4,392 |
| 福島印刷(株) | 4,000 | 1,060 |
| トヨタ自動車(株) | 1,100 | 4,257 |
| 日本電信電話(株) | 5,000 | 18,250 |
| (株)アオキスーパー | 1,000 | 1,048 |
| 萩原電気(株) | 2,000 | 958 |
| (株)T & Dホールディングス | 200 | 580 |
| (株)マイセック | 2,000 | 1,000 |
| 八神国際貿易(株) | 2,500 | 1,250 |
| 財形住宅金融(株) | 1 | 200 |
| (株)投資育成総合研究所 | 100 | 500 |
| 計 | 221,801 | 115,150 |

【債券】

| 銘柄 | | 券面総額(千円) | 貸借対照表計上額 (千円) |
|------------|-------------------|------------------------|------------------|
| 有価証券 | 満期保有 目的の 債券 | ユーロ円建転換社債型 新株予約権付社債 | 200,000 |
| | | 小計 | 200,000 |
| 投資有価 証券 | 満期保有 目的の 債券 | ユーロ円建 為替リンク債 | 100,000 |
| | | ユーロ円建 日経平均連動債 | 100,000 |
| | | 小計 | 200,000 |
| 計 | | 400,000 | 393,400 |

【その他】

| 種類及び銘柄 | | 券面総額(千円) | 貸借対照表計上額 (千円) |
|--------|-------------|----------|------------------|
| 有価証券 | その他 有価証券 | 信託受益権 | 291,211 |
| 計 | | 291,211 | 291,211 |

【有形固定資産等明細表】

| 資産の種類 | 前期末残高 (千円) | 当期増加額 (千円) | 当期減少額 (千円) | 当期末残高 (千円) | 当期末減価償却 累計額又は償却 累計額(千円) | 当期償却額 (千円) | 差引当期末残高 (千円) |
|-----------|---------------|---------------|---------------|---------------|-------------------------------|---------------|-----------------|
| 有形固定資産 | | | | | | | |
| 建物 | 1,499,890 | | | 1,499,890 | 740,926 | 42,948 | 758,963 |
| 構築物 | 66,398 | | | 66,398 | 40,596 | 6,344 | 25,801 |
| 車両運搬具 | 1,256 | | | 1,256 | 1,162 | 72 | 93 |
| 工具器具及び備品 | 257,705 | 8,401 | 1,901 | 264,205 | 240,380 | 11,989 | 23,825 |
| 土地 | 1,377,968 | | | 1,377,968 | | | 1,377,968 |
| 有形固定資産計 | 3,203,218 | 8,401 | 1,901 | 3,209,718 | 1,023,066 | 61,354 | 2,186,652 |
| 無形固定資産 | | | | | | | |
| ソフトウェア | | | | 31,502 | 25,170 | 2,363 | 6,331 |
| ソフトウェア仮勘定 | | | | 17,850 | | | 17,850 |
| 電話加入権 | | | | 3,025 | | | 3,025 |
| 無形固定資産計 | 57,749 | 18,794 | 24,166 | 52,377 | 25,170 | 2,363 | 27,206 |
| 長期前払費用 | 10,504 | 1,874 | 3,467 | 8,911 | 6,603 | 836 | 2,308 |

(注) 1 当期増加額のうち主なものは、次のとおりであります。

工具器具及び備品 事務機 6,221千円
工具器具及び備品 金型 1,630千円

2 不動産賃貸費用に計上しております減価償却費は16,060千円であります。

3 無形固定資産の金額が資産の総額の1%以下であるため、「前期末残高」「当期増加額」及び「当期減少額」の記載を省略しております。

【引当金明細表】

| 区分 | 前期末残高 (千円) | 当期増加額 (千円) | 当期減少額 (目的使用) (千円) | 当期減少額 (その他) (千円) | 当期末残高 (千円) |
|-----------|---------------|---------------|-------------------------|------------------------|---------------|
| 貸倒引当金 | 5,432 | 5,431 | 711 | 2,618 | 7,533 |
| 賞与引当金 | 105,077 | 91,352 | 105,077 | | 91,352 |
| 役員退職慰労引当金 | 278,783 | 17,499 | | | 296,282 |

(注) 貸倒引当金の当期減少額のうち、一般債権の貸倒実績率等による洗替額であります。

(2) 【主な資産及び負債の内容】

現金及び預金

| 区分 | 金額(千円) |
|------|-----------|
| 現金 | 26,855 |
| 預金 | |
| 当座預金 | 356,592 |
| 普通預金 | 97,985 |
| 郵便貯金 | 300 |
| 振替貯金 | 11,264 |
| 外貨預金 | 698 |
| 別段預金 | 103 |
| 定期預金 | 1,541,000 |
| 計 | 2,007,945 |
| 合計 | 2,034,800 |

受取手形

イ 相手先別内訳

| 相手先 | 金額(千円) |
|--------------|---------|
| (株)青井黒板製作所 | 32,430 |
| (株)マルキフアニチャー | 17,430 |
| (株)カギオカ | 14,924 |
| ユアサ商事(株) | 13,057 |
| (株)マルシン | 12,900 |
| その他 | 677,184 |
| 合計 | 767,927 |

ロ 期日別内訳

| 期日別 | 金額(千円) |
|---------------|---------|
| 平成21年5月度 期日 | 235,588 |
| 平成21年6月度 期日 | 250,902 |
| 平成21年7月度 期日 | 160,835 |
| 平成21年8月度 期日 | 105,247 |
| 平成21年9月度 期日 | 13,936 |
| 平成21年10月度以降期日 | 1,417 |
| 合計 | 767,927 |

(注) 月度は当社の月度(21日~20日)によっており、例えば、5月度は4月21日より5月20日までであります。

売掛金
イ 相手先別内訳

| 相手先 | 金額(千円) |
|-----------|-----------|
| 丸善(株) | 141,206 |
| (株)富士工芸社 | 31,770 |
| (株)理研 | 23,345 |
| (株)チヨダ | 20,833 |
| (株)アイギアオイ | 20,597 |
| その他 | 771,896 |
| 合計 | 1,009,649 |

ロ 売掛金滞留状況

| 期首残高(千円) (A) | 当期発生高(千円) (B) | 当期回収高(千円) (C) | 当期末残高(千円) (D) | 回収率(%) $\frac{(C)}{(A)+(B)} \times 100$ | 滞留期間(日) $\frac{(A)+(D)}{2} \div \frac{(B)}{365}$ |
|-----------------|------------------|------------------|------------------|--|---|
| 940,993 | 5,710,390 | 5,641,733 | 1,009,649 | 84.8 | 62.3 |

(注) 消費税等の会計処理は税抜方式を採用しておりますが、上記当期発生高には消費税等が含まれております。

商品

| 品目 | 金額(千円) |
|---------|---------|
| 理科学機器設備 | 242,891 |
| 保健医科機器 | 245,175 |
| 産業用機器 | 93,864 |
| その他 | 5,266 |
| 合計 | 587,197 |

貯蔵品

| 区分 | 金額(千円) |
|------|--------|
| カタログ | 4,545 |
| 合計 | 4,545 |

関係会社株式

| 銘柄 | 金額(千円) |
|-------------|---------|
| (株)ヤガミファニテク | 13,556 |
| (株)平山製作所 | 665,640 |
| 合計 | 679,196 |

支払手形

イ 相手先別内訳

| 相手先 | 金額(千円) |
|----------|---------|
| (株)太平産業 | 20,417 |
| (株)大島硝子 | 19,587 |
| トランコム(株) | 16,046 |
| (株)タイドー | 15,749 |
| 山和電子(株) | 12,431 |
| その他 | 289,193 |
| 合計 | 373,424 |

ロ 期日別内訳

| 期日別 | 金額(千円) |
|-------------|---------|
| 平成21年5月度 期日 | 89,374 |
| 平成21年6月度 期日 | 93,919 |
| 平成21年7月度 期日 | 108,748 |
| 平成21年8月度 期日 | 75,702 |
| 平成21年9月度 期日 | 5,678 |
| 合計 | 373,424 |

(注) 月度は当社の月度(21日~20日)によっており、例えば、5月度は4月21日より5月20日までであります。

買掛金

| 相手先 | 金額(千円) |
|-------------|-----------|
| (株)ヤガミファニテク | 73,893 |
| (株)アスター電機 | 38,194 |
| (株)カスガイ | 34,495 |
| (株)朝日光学機製作所 | 28,411 |
| (株)ヤマサ総業 | 27,316 |
| その他 | 888,260 |
| 合計 | 1,090,571 |

(3) 【その他】

該当事項はありません。

第6 【提出会社の株式事務の概要】

| | |
|------------|--|
| 事業年度 | 4月21日から4月20日まで |
| 定時株主総会 | 7月20日以前 |
| 基準日 | 4月20日 |
| 剰余金の配当の基準日 | 10月20日、4月20日 |
| 1単元の株式数 | 1,000株 |
| 単元未満株式の買取り | |
| 取扱場所 | (特別口座) 東京都千代田区丸の内一丁目4番5号 三菱UFJ信託銀行株式会社 証券代行部 |
| 株主名簿管理人 | (特別口座) 東京都千代田区丸の内一丁目4番5号 三菱UFJ信託銀行株式会社 |
| 取次所 | |
| 買取手数料 | 株式の売買の委託に係る手数料相当額として別途定める金額 |
| 公告掲載方法 | 日本経済新聞 なお、当社は、貸借対照表ならびに損益計算書を、当社ホームページ(http://www.yagami-inc.co.jp/)に掲載しております。 |
| 株主に対する特典 | |

(注) 定款の定めにより、当会社の株主は、その有する単元未満株式について、次に掲げる権利以外の権利を行使することができない。

会社法第189条第2項各号に掲げる権利

会社法第166条第1項の規定による請求をする権利

株主の有する株式数に応じて募集株式の割当て及び募集新株予約権の割当てを受ける権利

第7 【提出会社の参考情報】

1 【提出会社の親会社等の情報】

当社は親会社等はありません。

2 【その他の参考情報】

当事業年度の開始日から有価証券報告書提出日までの間に、次の書類を提出しております。

- | | | | |
|---------------------------|----------------|-------------------------------|---------------------------|
| (1) 有価証券報告書の 訂正報告書 | (第42期) | 自 平成18年4月21日 至 平成19年4月20日 | 平成20年6月16日 東海財務局長に提出。 |
| (2) 有価証券報告書 及びその添付書類 | 事業年度 (第43期) | 自 平成19年4月21日 至 平成20年4月20日 | 平成20年7月17日 東海財務局長に提出。 |
| (3) 四半期報告書、四半期 報告書の確認書 | (第44期第1四半期) | 自 平成20年4月21日 至 平成20年7月20日 | 平成20年9月1日 東海財務局長に提出。 |
| (4) 有価証券報告書の 訂正報告書 | (第43期) | 自 平成19年4月21日 至 平成20年4月20日 | 平成20年11月20日 東海財務局長に提出。 |
| (5) 四半期報告書、四半期 報告書の確認書 | (第44期第2四半期) | 自 平成20年7月21日 至 平成20年10月20日 | 平成20年12月1日 東海財務局長に提出。 |
| (6) 四半期報告書、四半期 報告書の確認書 | (第44期第3四半期) | 自 平成20年10月21日 至 平成21年1月20日 | 平成21年3月3日 東海財務局長に提出。 |

第二部 【提出会社の保証会社等の情報】

該当事項はありません。

独立監査人の監査報告書

平成20年7月16日

株式会社 ヤガミ
取締役会 御中

| | |
|----------------|--------------|
| 監査法人 | 東海会計社 |
| 代表社員 業務執行社員 | 公認会計士 前田 勝 昭 |
| 代表社員 業務執行社員 | 公認会計士 小島 浩 司 |

当監査法人は、金融商品取引法第193条の2第1項の規定に基づく監査証明を行うため、「経理の状況」に掲げられている株式会社ヤガミの平成19年4月21日から平成20年4月20日までの連結会計年度の連結財務諸表、すなわち、連結貸借対照表、連結損益計算書、連結株主資本等変動計算書、連結キャッシュ・フロー計算書及び連結附属明細表について監査を行った。この連結財務諸表の作成責任は経営者にあり、当監査法人の責任は独立の立場から連結財務諸表に対する意見を表明することにある。

当監査法人は、我が国において一般に公正妥当と認められる監査の基準に準拠して監査を行った。監査の基準は、当監査法人に連結財務諸表に重要な虚偽の表示がないかどうかの合理的な保証を得ることを求めている。監査は、試査を基礎として行われ、経営者が採用した会計方針及びその適用方法並びに経営者によって行われた見積りの評価も含め全体としての連結財務諸表の表示を検討することを含んでいる。当監査法人は、監査の結果として意見表明のための合理的な基礎を得たと判断している。

当監査法人は、上記の連結財務諸表が、我が国において一般に公正妥当と認められる企業会計の基準に準拠して、株式会社ヤガミ及び連結子会社の平成20年4月20日現在の財政状態並びに同日をもって終了する連結会計年度の経営成績及びキャッシュ・フローの状況をすべての重要な点において適正に表示しているものと認める。

会社と当監査法人又は業務執行社員との間には、公認会計士法の規定により記載すべき利害関係はない。

以上

(注) 1 上記は、監査報告書の原本に記載された事項を電子化したものであり、その原本は当社が別途保管しております。

2 前連結会計年度の連結財務諸表の範囲にはXBRLデータ自体は含まれておりません。

独立監査人の監査報告書及び内部統制監査報告書

平成21年7月16日

株式会社 ヤガミ
取締役会 御中

| | |
|----------------|-------------|
| 監査法人 | 東海会計社 |
| 代表社員 業務執行社員 | 公認会計士 古橋 富夫 |
| 代表社員 業務執行社員 | 公認会計士 小島 浩司 |

< 財務諸表監査 >

当監査法人は、金融商品取引法第193条の2第1項の規定に基づく監査証明を行うため、「経理の状況」に掲げられている株式会社ヤガミの平成20年4月21日から平成21年4月20日までの連結会計年度の連結財務諸表、すなわち、連結貸借対照表、連結損益計算書、連結株主資本等変動計算書、連結キャッシュ・フロー計算書及び連結附属明細表について監査を行った。この連結財務諸表の作成責任は経営者にあり、当監査法人の責任は独立の立場から連結財務諸表に対する意見を表明することにある。

当監査法人は、我が国において一般に公正妥当と認められる監査の基準に準拠して監査を行った。監査の基準は、当監査法人に連結財務諸表に重要な虚偽の表示がないかどうかの合理的な保証を得ることを求めている。監査は、試査を基礎として行われ、経営者が採用した会計方針及びその適用方法並びに経営者によって行われた見積りの評価も含め全体としての連結財務諸表の表示を検討することを含んでいる。当監査法人は、監査の結果として意見表明のための合理的な基礎を得たと判断している。

当監査法人は、上記の連結財務諸表が、我が国において一般に公正妥当と認められる企業会計の基準に準拠して、株式会社ヤガミ及び連結子会社の平成21年4月20日現在の財政状態並びに同日をもって終了する連結会計年度の経営成績及びキャッシュ・フローの状況をすべての重要な点において適正に表示しているものと認める。

< 内部統制監査 >

当監査法人は、金融商品取引法第193条の2第2項の規定に基づく監査証明を行うため、株式会社ヤガミの平成21年4月20日現在の内部統制報告書について監査を行った。財務報告に係る内部統制を整備及び運用並びに内部統制報告書を作成する責任は、経営者にあり、当監査法人の責任は、独立の立場から内部統制報告書に対する意見を表明することにある。また、財務報告に係る内部統制により財務報告の虚偽の記載を完全には防止又は発見することができない可能性がある。

当監査法人は、我が国において一般に公正妥当と認められる財務報告に係る内部統制の監査の基準に準拠して内部統制監査を行った。財務報告に係る内部統制の監査の基準は、当監査法人に内部統制報告書に重要な虚偽の表示がないかどうかの合理的な保証を得ることを求めている。内部統制監査は、試査を基礎として行われ、財務報告に係る内部統制の評価範囲、評価手続及び評価結果についての、経営者が行った記載を含め全体としての内部統制報告書の表示を検討することを含んでいる。当監査法人は、内部統制監査の結果として意見表明のための合理的な基礎を得たと判断している。

当監査法人は、株式会社ヤガミが平成21年4月20日現在の財務報告に係る内部統制は有効であると表示した上記の内部統制報告書が、我が国において一般に公正妥当と認められる財務報告に係る内部統制の評価の基準に準拠して、財務報告に係る内部統制の評価について、すべての重要な点において適正に表示しているものと認める。

会社と当監査法人又は業務執行社員との間には、公認会計士法の規定により記載すべき利害関係はない。

以上

(注) 1 上記は、監査報告書の原本に記載された事項を電子化したものであり、その原本は当社が別途保管しております。

2 連結財務諸表の範囲にはXBRLデータ自体は含まれておりません。

独立監査人の監査報告書

平成20年7月16日

株式会社 ヤ ガ ミ
取締役会 御中

| | |
|----------------|---------------|
| 監査法人 | 東海会計社 |
| 代表社員 業務執行社員 | 公認会計士 前 田 勝 昭 |
| 代表社員 業務執行社員 | 公認会計士 小 島 浩 司 |

当監査法人は、金融商品取引法第193条の2第1項の規定に基づく監査証明を行うため、「経理の状況」に掲げられている株式会社ヤガミの平成19年4月21日から平成20年4月20日までの第43期事業年度の財務諸表、すなわち、貸借対照表、損益計算書、株主資本等変動計算書及び附属明細表について監査を行った。この財務諸表の作成責任は経営者にあり、当監査法人の責任は独立の立場から財務諸表に対する意見を表明することにある。

当監査法人は、我が国において一般に公正妥当と認められる監査の基準に準拠して監査を行った。監査の基準は、当監査法人に財務諸表に重要な虚偽の表示がないかどうかの合理的な保証を得ることを求めている。監査は、試査を基礎として行われ、経営者が採用した会計方針及びその適用方法並びに経営者によって行われた見積りの評価も含め全体としての財務諸表の表示を検討することを含んでいる。当監査法人は、監査の結果として意見表明のための合理的な基礎を得たと判断している。

当監査法人は、上記の財務諸表が、我が国において一般に公正妥当と認められる企業会計の基準に準拠して、株式会社ヤガミの平成20年4月20日現在の財政状態及び同日をもって終了する事業年度の経営成績をすべての重要な点において適正に表示しているものと認める。

会社と当監査法人又は業務執行社員との間には、公認会計士法の規定により記載すべき利害関係はない。

以上

-
- (注) 1 上記は、監査報告書の原本に記載された事項を電子化したものであり、その原本は当社が別途保管しております。
- 2 前事業年度の財務諸表の範囲にはXBRLデータ自体は含まれておりません。

独立監査人の監査報告書

平成21年7月16日

株式会社 ヤガミ
取締役会 御中

| | |
|----------------|-------------|
| 監査法人 | 東海会計社 |
| 代表社員 業務執行社員 | 公認会計士 古橋 富夫 |
| 代表社員 業務執行社員 | 公認会計士 小島 浩司 |

当監査法人は、金融商品取引法第193条の2第1項の規定に基づく監査証明を行うため、「経理の状況」に掲げられている株式会社ヤガミの平成20年4月21日から平成21年4月20日までの第44期事業年度の財務諸表、すなわち、貸借対照表、損益計算書、株主資本等変動計算書及び附属明細表について監査を行った。この財務諸表の作成責任は経営者にあり、当監査法人の責任は独立の立場から財務諸表に対する意見を表明することにある。

当監査法人は、我が国において一般に公正妥当と認められる監査の基準に準拠して監査を行った。監査の基準は、当監査法人に財務諸表に重要な虚偽の表示がないかどうかの合理的な保証を得ることを求めている。監査は、試査を基礎として行われ、経営者が採用した会計方針及びその適用方法並びに経営者によって行われた見積りの評価も含め全体としての財務諸表の表示を検討することを含んでいる。当監査法人は、監査の結果として意見表明のための合理的な基礎を得たと判断している。

当監査法人は、上記の財務諸表が、我が国において一般に公正妥当と認められる企業会計の基準に準拠して、株式会社ヤガミの平成21年4月20日現在の財政状態及び同日をもって終了する事業年度の経営成績をすべての重要な点において適正に表示しているものと認める。

会社と当監査法人又は業務執行社員との間には、公認会計士法の規定により記載すべき利害関係はない。

以上

-
- (注) 1 上記は、監査報告書の原本に記載された事項を電子化したものであり、その原本は当社が別途保管しております。
- 2 財務諸表の範囲にはXBRLデータ自体は含まれておりません。