

## 【表紙】

【提出書類】	有価証券報告書
【根拠条文】	金融商品取引法第24条第1項
【提出先】	関東財務局長
【提出日】	平成21年6月29日
【事業年度】	第109期（自平成20年4月1日至平成21年3月31日）
【会社名】	株式会社小糸製作所
【英訳名】	KOITO MANUFACTURING CO., LTD.
【代表者の役職氏名】	代表取締役社長 大嶽 昌宏
【本店の所在の場所】	東京都港区高輪四丁目8番3号
【電話番号】	03(3443)7111(代表)
【事務連絡者氏名】	代表取締役副社長 後藤 周一
【最寄りの連絡場所】	東京都港区高輪四丁目8番3号
【電話番号】	03(3443)7111(代表)
【事務連絡者氏名】	代表取締役副社長 後藤 周一
【縦覧に供する場所】	株式会社小糸製作所大阪支店 (大阪市淀川区西宮原一丁目5番45号) 株式会社東京証券取引所 (東京都中央区日本橋兜町2番1号)

## 第一部【企業情報】

## 第1【企業の概況】

## 1【主要な経営指標等の推移】

## (1)連結経営指標等

回次 決算年月	第105期 平成17年3月	第106期 平成18年3月	第107期 平成19年3月	第108期 平成20年3月	第109期 平成21年3月
売上高(百万円)	361,477	397,509	452,520	470,648	400,232
経常利益(百万円)	20,046	25,640	24,600	30,397	9,275
当期純利益(百万円)	9,093	12,731	13,374	15,581	4,042
純資産額(百万円)	119,278	139,849	180,434	184,348	174,485
総資産額(百万円)	318,739	366,254	385,300	388,585	351,869
1株当たり純資産額(円)	745.16	871.00	930.54	944.01	884.74
1株当たり当期純利益金額 (円)	55.62	79.39	83.23	96.95	25.16
潜在株式調整後1株当たり当 期純利益金額(円)	-	-	-	-	-
自己資本比率(%)	37.42	38.18	38.82	39.04	40.41
自己資本利益率(%)	7.87	9.83	9.24	10.34	2.75
株価収益率(倍)	19.22	20.81	19.44	14.12	27.91
営業活動によるキャッシュ・ フロー(百万円)	29,919	37,200	38,553	40,522	31,271
投資活動によるキャッシュ・ フロー(百万円)	28,466	30,905	32,640	42,591	28,840
財務活動によるキャッシュ・ フロー(百万円)	1,433	2,663	1,814	1,019	431
現金及び現金同等物の期末残 高(百万円)	11,925	15,773	19,996	16,709	19,672
従業員数 (外、平均臨時雇用者数) (人)	13,496 (1,409)	13,894 (1,463)	14,242 (1,674)	15,315 (2,132)	14,562 (1,878)

(注) 1. 売上高には、消費税等は含まれていない。

- 第106期まで潜在株式調整後1株当たり当期純利益金額については、自己株式方式によるストックオプションを導入しているが、調整の結果、希薄化しないため記載していない。  
第107期より潜在株式調整後1株当たり当期純利益金額については、潜在株式が存在しないため記載していない。
- 第107期より「貸借対照表の純資産の部の表示に関する会計基準」(企業会計基準第5号 平成17年12月9日)及び「貸借対照表の純資産の部の表示に関する会計基準等の適用指針」(企業会計基準適用指針第8号 平成17年12月9日)を適用している。

(2) 提出会社の経営指標等

回次 決算年月	第105期 平成17年3月	第106期 平成18年3月	第107期 平成19年3月	第108期 平成20年3月	第109期 平成21年3月
売上高(百万円)	178,689	209,502	228,723	247,896	214,471
経常利益(百万円)	13,112	18,554	18,150	21,232	13,166
当期純利益(百万円)	7,368	11,209	12,014	12,866	5,600
資本金(百万円)	14,270	14,270	14,270	14,270	14,270
発行済株式総数(千株)	160,789	160,789	160,789	160,789	160,789
純資産額(百万円)	103,477	120,414	128,033	130,289	125,613
総資産額(百万円)	172,291	205,510	215,689	221,105	196,208
1株当たり純資産額(円)	646.28	749.75	796.64	810.70	781.63
1株当たり配当額 (うち1株当たり中間配当 額)(円)	14.00 (7.00)	20.00 (9.00)	22.00 (11.00)	23.00 (11.00)	20.00 (12.00)
1株当たり当期純利益金額 (円)	44.81	69.88	74.76	80.06	34.85
潜在株式調整後1株当たり当 期純利益金額(円)	-	-	-	-	-
自己資本比率(%)	60.06	58.59	59.36	58.93	64.02
自己資本利益率(%)	7.29	10.01	9.67	9.96	4.38
株価収益率(倍)	23.86	23.64	21.64	17.10	20.14
配当性向(%)	31.24	28.62	29.43	28.73	57.39
従業員数 (外、平均臨時雇用者数) (人)	4,227 (336)	4,188 (320)	4,145 (362)	4,202 (446)	4,307 (439)

(注) 1. 売上高には、消費税等は含まれていない。

2. 第106期まで潜在株式調整後1株当たり当期純利益金額については、自己株式方式によるストックオプションを導入しており自己株式を保有しているが、調整の結果、希薄化しないため記載していない。  
第107期より潜在株式調整後1株当たり当期純利益金額については、潜在株式が存在しないため記載していない。
3. 第107期より「貸借対照表の純資産の部の表示に関する会計基準」(企業会計基準第5号 平成17年12月9日)及び「貸借対照表の純資産の部の表示に関する会計基準等の適用指針」(企業会計基準適用指針第8号 平成17年12月9日)を適用している。

## 2 【沿革】

大正4年4月	小糸源六郎商店創業（東京・京橋） 鉄道信号灯用フレネルレンズの販売開始
昭和10年2月	品川工場開設
昭和11年4月	株式会社小糸製作所設立 資本金250万円
昭和18年4月	静岡工場開設
昭和24年5月	株式を東京、大阪両証券取引所に上場
昭和32年8月	小糸電機株式会社設立
昭和32年10月	オールガラス・シールドビームヘッドランプ生産・販売開始
昭和32年12月	大阪府に大阪支店開設
昭和37年1月	小糸電機株式会社を吸収合併
昭和42年4月	小糸工業株式会社（現・連結子会社）へ営業の一部を譲渡
昭和43年8月	米国イリノイ州にシカゴ事務所開設
昭和45年3月	東京・港区に本社屋開設
昭和45年10月	愛知県に豊田支店開設
昭和47年7月	静岡県に航空電装・電子工場開設
昭和47年12月	広島県に広島支店開設
昭和52年8月	静岡県に榛原工場開設
昭和53年7月	ハロゲンヘッドランプ生産・販売開始
昭和54年6月	異形ヘッドランプ生産・販売開始
昭和57年4月	自動車用ハロゲン電球生産・販売開始
昭和58年4月	米国イリノイ州に「ノースアメリカンライティングインク」設立
昭和61年8月	タイ国バンコク市に「タイコイトカンパニーリミテッド」設立
昭和61年9月	静岡県に吉川工場開設
昭和61年12月	静岡県に相良工場開設
昭和62年7月	ノースアメリカンライティングインク セーラム工場開設
昭和63年3月	小糸工業株式会社 東京証券取引所市場第二部に上場
昭和63年4月	台湾「大億交通工業製造股?有限公司」へ資本参加（現・連結子会社）
平成元年2月	中国に「上海小糸車灯有限公司」設立（現・連結子会社）
平成4年5月	静岡県に富士川工機工場開設
平成5年2月	米国ミシガン州にノースアメリカンライティングインク技術センター開設
平成8年5月	英国「ブライトタックスベガリミテッド」へ資本参加
平成8年7月	ディスチャージヘッドランプ生産・販売開始
平成9年3月	静岡工場に技術センター開設
平成9年4月	インドに「インディアジャパンライティングプライベートリミテッド」設立（現・連結子会社）
平成9年7月	韓国「株式会社インヒライティング」へ資本参加
平成9年10月	大億交通工業製造股?有限公司 台湾証券交易所に上場
平成10年7月	タイコイトカンパニーリミテッドを子会社化（現・連結子会社）
平成10年7月	ブライトタックスベガリミテッドを子会社化
平成10年10月	ノースアメリカンライティングインクを子会社化（現・連結子会社）
平成11年4月	ブライトタックスベガリミテッドをコイトヨーロッパリミテッドに社名変更（現・連結子会社）
平成13年3月	チェコに「コイトチェコス.r.o.」設立（現・連結子会社）
平成14年4月	上海小糸車灯有限公司技術センター開設
平成14年7月	ノースアメリカンライティングインク パリス工場開設
平成15年2月	世界初スイブル式AFS（配光可変型ヘッドランプ）生産・販売開始
平成15年4月	ディスチャージバルブ生産・販売開始
平成16年11月	ベルギーに「コイトヨーロッパNV」設立（現・連結子会社）
平成17年2月	株式会社インヒライティングをイノベティブハイテクライティングコーポレーションに社名変更
平成17年9月	中国「福州大億灯具工業有限公司」を子会社化
平成17年11月	佐賀県に「小糸九州株式会社」設立（現・連結子会社）
平成17年11月	中国に「広州小糸車灯有限公司」設立（現・連結子会社）
平成18年4月	上海小糸車灯有限公司 第3工場開設
平成18年4月	中国・上海市に中国事務所開設
平成18年7月	シールドビーム生産終了（生産累計4億3千万個）
平成18年10月	小糸九州株式会社 工場開設
平成19年3月	広州小糸車灯有限公司 工場開設
平成19年5月	世界初LEDヘッドランプ生産・販売開始
平成19年7月	ノースアメリカンライティングインク アラバマ工場開設

平成19年9月 インディアジャパンライティングプライベートリミテッド パワール工場開設  
平成20年2月 福州大億灯具工業有限公司を福州小糸大億車灯有限公司に社名変更（現・連結子会社）  
平成20年9月 小糸九州株式会社 第2工場開設

### 3【事業の内容】

当社グループ（当社及び当社の関係会社）は、当社（株式会社小糸製作所）及び子会社26社、関連会社2社、その他の関係会社1社で構成されており、自動車照明器、航空機部品、鉄道車両部品、各種電気機器、計測機器などの製造・販売、並びにこれに関連した金融、物流などを主たる業務としている。

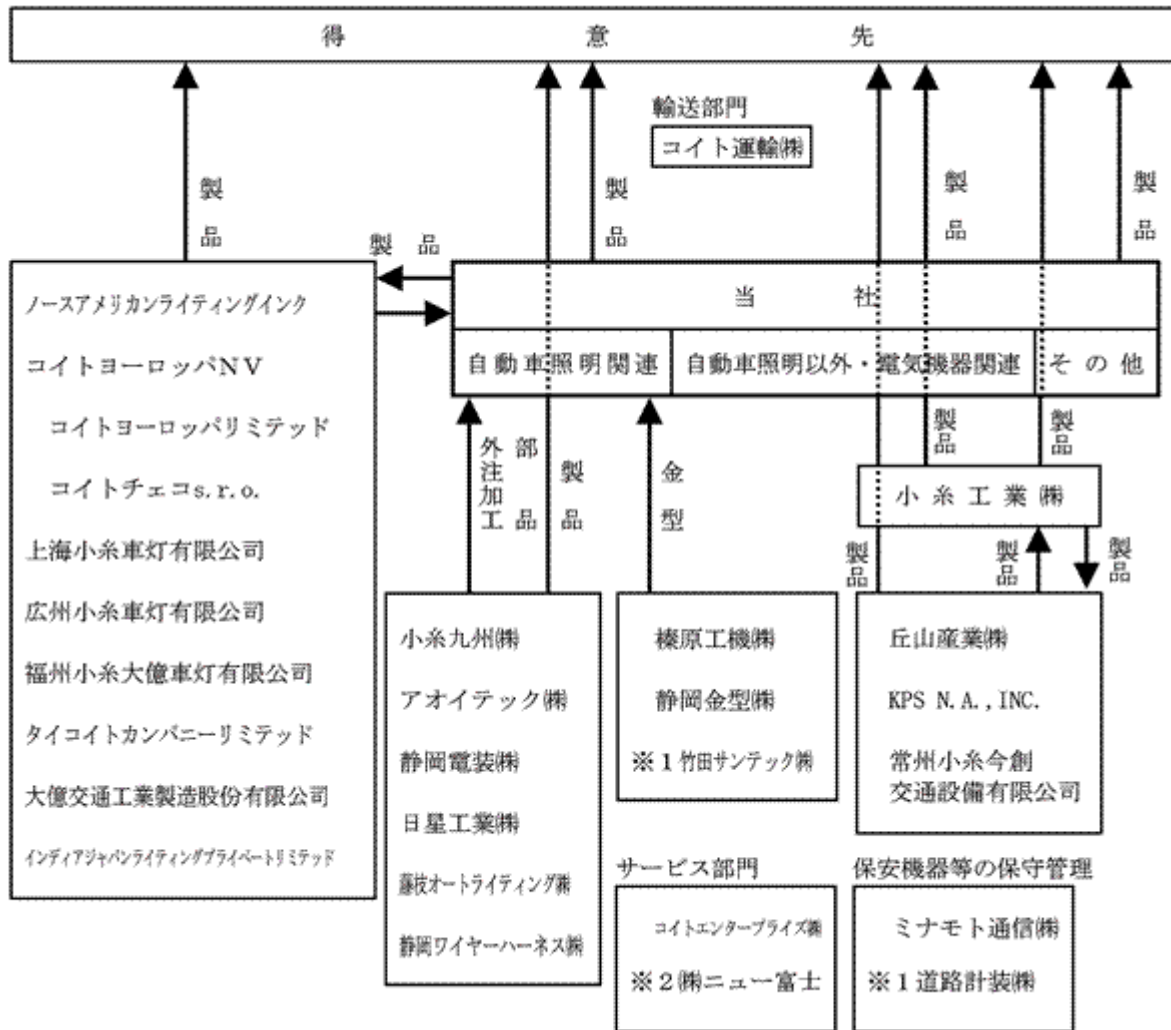
当社グループの事業内容及び当社と関係会社の当該事業に係る位置付けは次のとおりである。

なお、次の3部門は「第5 経理の状況 1. (1)連結財務諸表 注記」に掲げる事業の種類別セグメント情報の区分と同一である。

区分	主要製品	会社
自動車照明関連事業	LEDヘッドランプ、ディスチャージヘッドランプ、前照灯並びに補助灯、標識灯、ハイマウントストップランプ、ハロゲン電球、その他各種小型電球、その他灯具等	当社、小糸九州(株)、アオイテック(株)、静岡電装(株)、日星工業(株)、藤枝オートライティング(株)、静岡ワイヤーハーネス(株)、榛原工機(株)、静岡金型(株)、竹田サンテック(株) ノースアメリカンライティングインク、コイトヨーロッパNV、コイトヨーロッパリミテッド、コイトチェコス.r.o.、上海小糸車灯有限公司、広州小糸車灯有限公司、福州小糸大億車灯有限公司、タイコイトカンパニーリミテッド、大億交通工業製造股?有限公司、インディアジャパンライティングプライベートリミテッド
自動車照明以外・電気機器関連事業	鉄道車両用制御機器、道路交通信号、交通管制システム、道路・トンネル照明、施設照明、住設機器等	小糸工業(株)、ミナモト通信(株)、道路計装(株)、KPS N.A., INC.、常州小糸今創交通設備有限公司
その他事業	航空機部品・電子部品、ヘッドランプクリーナ、航空機・鉄道車両用シート、環境調節装置、輸送業務、金融・保険業務等	当社、小糸工業(株)、コイト運輸(株)、コイトエンタープライズ(株)、アオイテック(株)、丘山産業(株)、KPS N.A., INC.、(株)ニュー富士

(事業系統図)

以上述べた事項を事業系統図で示すと次のとおりである。



(注) 無印 連結子会社

- 1 関連会社で持分法適用会社
- 2 非連結子会社

4【関係会社の状況】

名称	住所	資本金 (出資金)	主要な事業の内容	議決権の所有割合又は被所有割合 (%)	関係内容
(連結子会社) 小糸九州(株) (注)1	佐賀県佐賀市	百万円 3,000	自動車照明機器の製造・販売	100	同社製品の製造・販売 役員の兼任 1名
小糸工業(株) (注)1 (注)4	神奈川県横浜市戸塚区	9,214	鉄道車両用制御機器、道路交通信号・交通管制システム、航空機・鉄道車両用シート等の製造・販売	50	当社製品の販売 同社製品並びに設備の購入 役員の兼任 1名
コイト運輸(株)	静岡県静岡市清水区	40	輸送業務	100	当社製品の輸送 役員の兼任 2名
コイトエンタープライズ(株) (注)3	東京都港区	50	金融・保険・リース等	100 (40)	当社関係会社の金融・保険 役員の兼任 2名
アオイテック(株)	静岡県浜松市北区	100	電子・電気通信精密機器の製造・販売	70	当社自動車照明機器の製造 役員の兼任 2名
静岡電装(株) (注)3	静岡県静岡市清水区	76	自動車照明機器の製造・販売	100 (35)	当社自動車照明機器の製造
日星工業(株) (注)3	静岡県静岡市清水区	51	各種小型電球、電気機器の製造・販売	62 (12)	当社製品の販売 当社自動車照明機器の小型電球等の製造
藤枝オートライティング(株) (注)3	静岡県藤枝市	100	自動車照明機器の製造・販売	100 (50)	当社自動車照明機器の製造 役員の兼任 1名
静岡ワイヤーハーネス(株) (注)3	静岡県静岡市清水区	100	〃	100 (50)	〃 役員の兼任 2名
榛原工機(株) (注)3	静岡県牧之原市	50	樹脂成形用金型の製造・販売	100 (55)	当社製品の製造用樹脂成形用金型の製造
静岡金型(株) (注)2	静岡県藤枝市	20	〃	40	〃 役員の兼任 1名
ミナモト通信(株) (注)3	神奈川県横浜市戸塚区	40	信号・保安機器の保守管理	100 (100)	子会社製品の保守・管理
丘山産業(株) (注)3	群馬県邑楽郡	50	鉄道車両シート等の製造・販売	51 (51)	子会社製品の製造
ノースアメリカンライティングインク (注)1 (注)3	米国イリノイ州	千米ドル 28,500	自動車照明機器の製造・販売	100 (4)	同社製品を米国中心に製造・販売 技術援助契約あり 役員の兼任 3名
コイトヨーロッパN.V. (注)3	ベルギー王国ルーヴェン市	百万ユーロ 2	自動車照明機器の販売	100 (10)	当社関係会社製造の自動車照明機器を欧州各国に販売 技術援助契約あり 役員の兼任 1名



名称	住所	資本金 (出資金)	主要な事業の内容	議決権の所有割合又は被所有割合 (%)	関係内容
コイトヨーロッパリミテッド (注) 1	英国ウースターシャー州 ドロイトウィッチ市	千英ポンド 15,000	自動車照明機器の製造・販売	100	同社製品を英国中心に製造・販売 技術援助契約あり 役員の兼任 2名
コイトチェコス. r. o. (注) 1	チェコ共和国 ジャーテツ市	百万チェコ コルナ 1,700	"	100	同社製品の製造・販売 技術援助契約あり 役員の兼任 1名
上海小糸車灯有限公司 (注) 1 (注) 2	中華人民共和 国上海市	百万円 7,400	"	45	当社自動車照明機器の一部を製造している他、同社製品を中国中心に製造・販売 技術援助契約あり 役員の兼任 1名
広州小糸車灯有限公司 (注) 1	中華人民共和 国広州市	百万円 1,500	"	100	当社自動車照明機器の一部を製造している他、同社製品を中国中心に製造・販売 技術援助契約あり 役員の兼任 1名
福州小糸大億車灯有限公司 (注) 3	中華人民共和 国福州市	千米ドル 6,800	"	67 (16)	当社自動車照明機器の一部を製造している他、同社製品を中国中心に製造・販売 役員の兼任 1名
タイコイトカンパニーリミテッド	タイ国サムット トラカン県	千タイ パーツ 365,200	"	62	当社自動車照明機器の一部を製造している他、同社製品をタイ国中心に製造・販売 技術援助契約あり 役員の兼任 1名
大億交通工業製造股?有限公司 (注) 1 (注) 2	台湾台南市	千台湾元 762,300	"	33	当社自動車照明機器の一部を製造している他、同社製品を台湾中心に製造・販売 技術援助契約あり
インディアジャパンライティングプライベートリミテッド (注) 2	インドタミル ナドゥ州	百万インド ルピー 700	"	50	同社製品の製造・販売 技術援助契約あり 役員の兼任 1名
KPS N.A., INC. (注) 3	米国ニュー ヨーク州	千米ドル 400	航空機シートの部品販売、航空機・鉄道車両シートのメンテナンス、鉄道車両用電装品の製造・販売	100 (100)	同社製品を米国中心に製造・販売
常州小糸今創交通設備有限公司 (注) 2 (注) 3	中華人民共和 国常州市	百万円 200	鉄道用電装品の製造・販売	50 (50)	同社製品を中国に製造・販売

名称	住所	資本金 (出資金)	主要な事業の内容	議決権の所有割合又は被所有割合 (%)	関係内容
(持分法適用関連会社) 竹田サンテック(株)	静岡県静岡市 駿河区	百万円 15	樹脂成形用金型 製造・販売	20	当社製品の製造用樹脂 成形用金型を製造 役員の兼任 2名
道路計装(株) (注)3	東京都調布市	40	軸重測定装置の 保守据付・保守 機器の工事・保 守管理	29 (29)	子会社製品の保守管理
(その他の関係会社) トヨタ自動車(株) (注)4	愛知県豊田市	百万円 397,049	自動車および同 部品の製造・販 売	(被所有) 20	当社自動車照明機器を 販売

(注)1. 特定子会社に該当する。

2. 持分は、100分の50以下であるが、実質的に支配しているため子会社としたものである。

3. 議決権の所有割合の( )内は、子会社が所有する当該関係会社の所有割合で内数となっている。

4. 有価証券報告書を提出している。

## 5【従業員の状況】

### (1)連結会社の状況

平成21年3月31日現在

事業の種類別セグメントの名称	従業員数(人)
自動車照明関連事業	12,309 (1,679)
自動車照明以外・電気機器関連事業	1,336 (119)
その他事業	802 (80)
全社(共通)	115 (-)
合計	14,562 (1,878)

- (注) 1. 従業員数は、就業人員数(当社グループからグループ外への出向者を除く。)であり、臨時従業員数は( )内に年間の平均人員を外数で記載している。
2. 臨時従業員には、期間工、パート及び嘱託契約(シニア社員等)の従業員を含み、派遣社員を除いている。
3. 全社(共通)として記載されている従業員数は、特定のセグメントに区分できない管理部門に所属しているものである。

### (2)提出会社の状況

平成21年3月31日現在

従業員数(人)	平均年齢	平均勤続年数	平均年間給与(円)
4,307 (439)	40才0ヶ月	19年1ヶ月	5,857,269

- (注) 1. 従業員数は、就業人員数(当社から社外への出向者を除く。)であり、臨時従業員数は( )内に年間の平均人員を外数で記載している。
2. 臨時従業員には、期間工、パート及び嘱託契約(シニア社員等)の従業員を含み、派遣社員を除いている。
3. 平均年間給与は、賞与及び基準外賃金を含んでいる。

### (3)労働組合の状況

当社の労働組合は、小糸製作所労働組合(組合員3,801名)と称し、上部組織である「JAM静岡」に加盟している。また子会社の小糸工業(株)は、小糸工業労働組合(組合員1,040名)と称し、上部組織「JAM神奈川」に加盟している。その他子会社は独自に組合を組織している会社もある。なお、労使関係について特に記載すべき事項はない。

## 第2【事業の状況】

### 1【業績等の概要】

#### (1)業績

当期における経済情勢は、期前半は比較的順調に推移したが、米国大手証券会社の経営破綻など世界的な金融不安、株価下落、為替の変動などにより一変、期後半には実体経済に波及し日本や米国・欧州等の先進国では景気後退局面に転じるほか、中国等の新興国における経済成長も鈍化するなど、世界同時不況となった。

自動車産業においても国内外の景気減退の影響を受け、国内生産は内需が減少するなか、期後半からは牽引役の輸出向けも減少し、生産台数は大幅減産となり2001年度以来7年振りの1,000万台割れとなった。海外においても、北米・欧州を中心に世界各地域で大幅減産となり、好調であったアジア地域でも減産傾向が強まり、総じて世界の自動車生産台数は前年比2割減と急激に縮小した。

このような状況のもと、当期における売上高は、主力の自動車照明関連事業が自動車減産の影響に伴い大幅減収となり、4,002億円(前期比15.0%減)となった。

事業の種類別セグメントの状況は、以下のとおりである。

#### 〔自動車照明関連事業〕

期前半は順調な自動車需要に支えられ前期を上回る受注状況で推移したが、期後半からは、日本・北米・欧州を中心に世界各地域で、急激、且つ大幅な自動車減産となり、当社グループの受注量も激減し、売上高は3,172億円(同19.0%減)となり、営業利益は65億円(同75.8%減)となった。

#### 〔自動車照明以外・電気機器関連事業〕

情報システム機器、照明機器等の売上が低調となるなか、新幹線向けをはじめとする鉄道車両用機器の売上が順調に推移したことから、売上高は442億円(同3.1%増)となり、営業利益は28億円(同5.9%増)となった。

#### 〔その他事業〕

航空機用、及び鉄道車両用シートが減少する一方、自動車用ヘッドランプクリーナ等が増加し、売上高は387億円(同8.0%増)となり、営業利益は14億円(同321.0%増)となった。

事業の所在地別セグメントの状況は以下のとおりである。

#### 〔日本〕

主力の自動車照明関連事業においては、LEDヘッドランプ、ディスチャージヘッドランプ、AFS(配光可変型ヘッドランプ)、LEDリアコンビネーションランプなど高付加価値製品の新车装着率が一層高まったものの、国内外における自動車減産により、売上高は2,633億円(同11.2%減)となり、営業利益は104億円(同52.5%減)となった。

#### 〔北米〕

急激、且つ大幅な自動車減産の影響を受け、売上高は424億円(同27.1%減)となり、15億円の営業損失となった。

#### 〔アジア〕

世界的な自動車減産の影響を受け、自動車照明器の売上が減少、売上高は773億円(同14.9%減)となったものの、原価低減諸施策の推進、合理化に努めた結果、営業利益は57億円(同0.1%増)と略前期並みを確保した。

#### 〔欧州〕

自動車生産が減少するなか、現地自動車メーカー向けを主体に自動車照明器の拡販活動を展開したものの、売上高は171億円(同31.5%減)となり、38億円の営業損失となった。

(2) キャッシュ・フロー

当連結会計年度における連結ベースの現金及び現金同等物(以下「資金」という。)は、税金等調整前当期純利益79億円(同73.5%減)及び減価償却費267億円(同6.3%増)等により資金を確保し、有形固定資産の取得による支出271億円(同3.9%減)の実施、借入金による資金調達59億円及び配当金55億円の支払等により、資金は前連結会計年度に比べ29億円増加し、196億円(前連結会計年度末比17.7%増)となった。

当連結会計年度における各キャッシュ・フローの状況とそれらの要因は次のとおりである。

(営業活動によるキャッシュ・フロー)

営業活動の結果得られた資金は、税金等調整前当期純利益79億円(前期比73.5%減)と減価償却費267億円(同6.3%増)を主体に401億円を確保し、法人税等を支払った結果、312億円(同22.8%減)となった。

(投資活動によるキャッシュ・フロー)

投資活動の結果使用した資金は、主に有形固定資産の取得による支出271億円(同3.9%減)の他、有価証券等による資金運用により、288億円(同32.3%減)となった。

(財務活動によるキャッシュ・フロー)

財務活動による資金は、借入金により59億円を資金調達、配当金55億円等を支払った結果、4億円の収入となった。

## 2【生産、受注及び販売の状況】

### (1)生産実績

当連結会計年度の生産実績を事業の種類別セグメントごとに示すと、次のとおりである。

事業の種類別セグメントの名称	当連結会計年度 (自平成20年4月1日 至平成21年3月31日)	前年同期比(%)
自動車照明関連事業(百万円)	414,208	78.1
自動車照明以外・電気機器関連事業(百万円)	41,782	113.9
その他事業(百万円)	48,584	137.1
合計(百万円)	504,575	83.7

(注) 1. 金額は販売価格によっており、セグメント間の内部振替前の数値によっている。

2. 上記の金額には消費税等は含まれていない。

### (2)受注状況

当社グループは、事業の種類別セグメントに区分すると自動車照明関連事業、自動車照明以外・電気機器関連事業、その他事業の区分となっている。

自動車照明関連事業は、生産・販売品目が広範囲かつ多種多様であり、同種の製品であっても構造・形式等は必ずしも一様ではない。また自動車メーカーの組付用が大部分で、各納入先より2～3カ月前より指定車種の生産計画の内示を受け生産予想をたてるが、実際の納入は、メーカーの翌日または旬日に合わせた指示により、ライン納入している状況である。従って内示と実際とは異なる場合もあり、受注高及び受注残高を算出することは困難である。また補修品については、販売計画に基づき見込み生産を行っている。

自動車照明以外・電気機器関連事業及びその他事業に含まれる子会社小糸工業㈱は、受注による営業活動が主体となっている。その受注高及び受注残高は次のとおりである。

区分	受注高(百万円)	前年同期比(%)	受注残高(百万円)	前年同期比(%)
輸送機器関連事業	33,831	102.7	19,183	112.7
電気機器関連事業	28,302	110.8	4,367	148.9
住設環境関連事業	2,620	89.8	264	44.9

(注) 上記の金額には消費税等は含まれていない。

その他事業は、開発製品等が主体となっており受注規模等を示すことは困難である。

(3)販売実績

当連結会計年度の販売実績を事業の種類別セグメントに示すと次のとおりである。

事業の種類別セグメントの名称	当連結会計年度 (自平成20年4月1日 至平成21年3月31日)	前年同期比(%)
自動車照明関連事業(百万円)	317,208	81.0
自動車照明以外・電気機器関連事業(百万円)	44,292	103.1
その他事業(百万円)	38,732	108.0
合計(百万円)	400,232	85.0

(注)1.セグメント間の取引については相殺消去している。

2.最近2連結会計年度の主な相手先別の販売実績及び当該販売実績に対する割合は次のとおりである。

相手先	前連結会計年度 (自平成19年4月1日 至平成20年3月31日)		当連結会計年度 (自平成20年4月1日 至平成21年3月31日)	
	金額(百万円)	割合(%)	金額(百万円)	割合(%)
トヨタ自動車(株)	108,421	23.0	88,922	22.2

3.上記の金額には、消費税等は含まれていない。

### 3【対処すべき課題】

#### (1) 当社グループの現状の認識について

国内外の経済情勢は、世界的な金融危機、株価の大幅下落、為替変動により、世界同時不況の最中にあり、当社を取り巻く経営環境は、極めて厳しい状況にある。

当社グループは、世界4極での開発・生産体制を有するグローバルサプライヤーとして、今後とも受注活動の強化、生産能力増強、相互供給・相互補完に加え、原価低減諸施策のさらなる展開を図り、業績向上に取り組んで参る所存である。

#### (2) 当面の対処すべき課題の内容

当社グループは、グローバルサプライヤーとして、世界の自動車産業動向等に柔軟に対応できる開発・生産・販売体制の確立、及び経営体制・組織の再編・強化と、企業活動の内部統制充実が課題である。

これに対処すべく、市場・得意先ニーズを先取りした革新的新技術・新製品開発、開発期間短縮、環境保全等に加え、受注量に見合った事業体制構築、生産性向上、グループを挙げての原価低減活動・品質向上活動、相互補完の推進、経営資源の有効活用など、経営体質強化に努めている。

また、内部統制については、すべてのステークホルダーから信頼される企業であり続けるために、企業倫理の重要性を認識し、経営の健全性、経営の意思決定と業務執行の透明性・公正性を確保すべく、コーポレート・ガバナンスの充実、及びコンプライアンスの強化に努めている。

#### (3) 対処方針

当社グループは、自動車照明器、電気機器メーカーとして、お客様の求める新しい価値を創造し「安全を光に託して」を基本に技術と信頼を提供する。また、開発力の革新的向上と最先端技術の追求により商品力の向上、開発期間の短縮、原価低減諸施策を進め、市場競争力の強化を図るとともに一層の経営の効率化を進め、グローバルシェアの拡大と海外収益の確保を図る。

#### (4) 具体的な取組状況等

当社グループがさらなる発展をとげていくための取り組み状況は次のとおりである。

自動車産業の世界最適生産・調達・供給の拡大に対応するグローバルサプライヤーとして、海外拠点における開発・生産・販売体制を更に強化・充実するとともに、当社グループ内の相互補完体制等グローバル4極対応（日本・北米・欧州・アジア）の充実を図る。

お客様・市場ニーズを先取りした先端技術の開発と迅速な商品化を図り、タイムリーに魅力ある商品を提供する。

高品質・安全性を追求するとともに、環境保全を推進する。

経営資源の確保と有効活用により、収益構造・企業体質の更なる強化を図る。

上記に関する具体的諸施策を講じ、株主・お客様・従業員・取引先の満足度向上、及び環境保全に向け努力していく所存である。



#### 4【事業等のリスク】

当社グループの経営成績・株価及び財務状況等に影響を及ぼす可能性のある事項には以下のようなものがある。なお、文中における将来に関する事項は有価証券報告書提出日（平成21年6月29日）現在において当社が判断したものである。

##### （１）経済状況

当社グループの全世界における営業収入のうち、重要な部分を占める自動車照明関連製品の需要は当社グループが製品を販売している国又は地域の経済状況の影響を受ける。従って、日本・北米・アジア・欧州を含む当社グループの主要市場における景気後退及び、それに伴う需要の縮小は当社グループの業績及び財務状況に悪影響を及ぼす可能性がある。

##### （２）法的規制

当社グループの主要製品である自動車照明器は、日本国内のみならず事業展開する各国において、自動車の重要な保安部品として道路運送車両法、保安基準等の様々な法的規制を受けている。従って、予期せぬ法的規制の変更が生じた場合、当社グループの業績及び財務状況に悪影響を及ぼす可能性がある。

##### （３）為替相場の変動

当社グループの事業には、全世界における製品の生産と販売が含まれている。各地域における売上・費用・資産・負債等を含む現地通貨建ての項目は連結財務諸表作成のため円換算されている。従って、換算時の為替相場により、これらの項目は、現地通貨で変動がない場合でも円換算後の価額に影響を及ぼす可能性がある。一般に、他の通貨に対する円高（特に当社グループの売上の重要部分を占める米ドル）は当社グループの業績及び財務状況に悪影響を及ぼす可能性がある。

##### （４）海外進出に潜在するリスク

当社グループの生産及び販売活動のうち、海外依存度は急激に高まっており、これらの海外市場への事業進出に内在しているリスクは下記のとおりである。

予期しない法律または規則の変更  
不利な政治または経済要因  
テロ、戦争、その他の要因による社会的混乱

##### （５）製品の欠陥

当社グループは、日本国内及び事業展開する各国において認められている品質管理基準に従って製品を製造しているが、将来にわたって全ての製品に欠陥がなくリコール等に伴う費用が発生しないという保証はない。そのため製品の欠陥に伴い当社グループの業績及び財務状況に悪影響を及ぼす可能性がある。

##### （６）原材料の価格変動

当社グループは原材料価格の変動リスクに直面している。特に主要原料である樹脂材料は、原油価格相場の高騰によって調達コストが増大する可能性があり、当社グループの業績及び財務状況に悪影響を及ぼす可能性がある。

##### （７）自然災害等

地震や台風等の自然災害によって、当社グループの生産・物流・販売等の拠点が被害を被るリスクがある。災害防止活動や設備点検を行っているが、これら災害による影響を完全に防止できる保証はない。特に日本における製造拠点の殆どが静岡県に集中しており、万一大規模な災害が発生した場合、当社グループにおける自動車照明器等の生産能力が著しく低下する可能性があり、当社グループの業績及び財務状況に悪影響を及ぼす可能性がある。

## 5【経営上の重要な契約等】

### (1)技術援助等を受けている契約

相手方の名称	国名	契約品目	契約内容	契約期間
PTI Technologies Inc.	米国	航空機用フィルター	技術情報の提供 製造、販売権の許諾	平成14年1月1日から 16年間

(注) 上記についてはロイヤルティーとして一定額又は売上高の一定率を支払っている。

### (2)技術援助等を与えている契約

相手方の名称	国名	契約品目	契約内容	契約期間
Electro Optica,S.A.de C.V.	メキシコ	自動車用照明器	技術情報の提供 製造、販売権の許諾	平成4年4月22日から 18年間
Industrias Arteb S.A.	ブラジル	〃	〃	平成18年6月8日から 5年間
Farba Otomotiv Aydinlatma ve Plastik Fabrikalari A.S.	トルコ	〃	〃	平成9年10月24日から 12年間
Automotive Lighting UK Ltd.	英国	〃	〃	平成5年2月24日から 18年間
Hella Australia Pty Ltd.	オーストラリア	〃	〃	平成6年5月1日から 20年間
Hella (South Africa) (Pty.) Ltd.	南アフリカ	〃	〃	平成18年5月4日から 5年間
EP Polymers (M) Sdn.Bhd.	マレーシア	〃	〃	平成7年4月29日から 15年間
AuVitronics Ltd.	パキスタン	〃	〃	平成17年3月7日から 5年間

(注) 上記についてはロイヤルティーとして一定額又は売上高の一定率を受け取っている。

## 6【研究開発活動】

当社グループは、新しい技術を創造する研究開発と、それを商品化する技術開発を中心にエレクトロニクス等の先端技術を駆使して安全性の向上を追求した独創的なシステム化・複合商品の開発を行っている。また、環境問題への対応等からリサイクル化、無公害材料、工法等の開発を進めている。

当社グループの開発は、自動車照明関連事業については、当社の技術本部及び研究所を中心に、米国・ノースアメリカンライティングインク「技術センター」、ベルギーにおけるコイトヨーロッパN.V.技術セクション、中国・上海小糸車灯有限公司「技術センター」の世界4極で実施しており、多極化する世界カーメーカーへの開発対応を進めている。さらに、海外8カ国の技術スタッフにより、年1回、技術コンファレンスを実施、技術の向上と横並び展開を推進している。自動車照明以外・電気機器関連事業、およびその他事業では、当社並びに小糸工業㈱を中心に研究開発が進められている。

研究開発スタッフは、グループ全体で2,042名である。

当連結会計年度における区分別の研究目的等は次のとおりである。

なお、当連結会計年度の研究開発費の総額は188億円であり、セグメント別の研究開発費は、自動車照明関連事業175億円、自動車照明以外・電気機器関連事業4億円、その他事業8億円である。

### (1) 自動車照明関連事業

自動車照明器のコア技術（光学、電子、機構、構造等）の開発  
生産技術の開発  
シミュレーション技術の開発 等

### (2) 自動車照明以外・電気機器関連事業

鉄道車両関連電装品の開発  
ITS関連機材としてのシステム開発  
インターネットを応用したシステム開発 等

### (3) その他事業

照明器以外の自動車部品  
航空機部品・シートの開発  
新規事業分野の新商品開発 等

## 7【財政状態及び経営成績の分析】

### (1) 財政状態の分析

#### (資産)

当連結会計年度末における資産の残高は、3,518億円となり前連結会計年度末に比べ367億円減少した。受取手形及び売掛金などの流動資産が減少したことに加え、設備投資抑制に伴う有形固定資産の減、及び投資有価証券の減等により固定資産が減少したことが主な要因である。

#### (負債)

当連結会計年度末における負債の残高は、1,773億円となり前連結会計年度末に比べ268億円減少した。買掛金等仕入債務が減少したことが主な要因である。

#### (純資産)

当連結会計年度末における純資産の残高は、1,744億円となり前連結会計年度末に比べ98億円減少した。評価・換算差額等が減少したことが主な要因である。

### (2) キャッシュ・フローの分析

営業活動によるキャッシュ・フローは、税金等調整前当期純利益及び仕入債務が減少したことにより、前連結会計年度に比べ92億円減少し、312億円となった。

投資活動によるキャッシュ・フローは、有価証券及び投資有価証券の運用の縮小等により、前連結会計年度に比べ137億円減少し、288億円の支出となった。

財務活動によるキャッシュ・フローは、借入金により59億円を資金調達、配当金55億円を支払った結果、4億円の収入となった。

以上の結果、当連結会計年度末における現金及び現金同等物は、196億円となり前連結会計年度末に比べ29億円増加した。

### (3) 経営成績の分析

当連結会計年度における売上高は、主力の自動車照明関連事業が自動車減産の影響に伴い大幅減収となり、4,002億円(前期比15.0%減)となった。利益については、国内外における自動車減産、特に第4四半期における各自動車メーカーの在庫調整を含めた大幅、且つ急激な減産により収益が大幅に悪化した。受注量の減少に対応するため、設備投資抑制、国内工場の一時閉鎖など事業規模のダウンサイジングを図るとともに、役員報酬及び管理職給与の減額等グループ各社挙げての原価低減諸施策を強力に推進、合理化に努めたものの、営業利益は91億円(同68.5%減)、経常利益は92億円(同69.5%減)、当期純利益は40億円(同74.1%減)となった。

### 第3【設備の状況】

#### 1【設備投資等の概要】

当社グループでは、生産の合理化並びに更新、製品の高品質化、原価低減などを目的として自動車照明関連事業を中心に311億円の設備投資を実施した。当連結会計年度の設備投資（有形固定資産振替ベース数値、金額には消費税等は含まない。）の内訳は次のとおりである。

自動車照明関連事業では、新製品・モデルチェンジ対応、生産能力増強、品質向上、及び合理化・原価低減対応の設備など292億円の設備投資を実施した。自動車照明以外・電気機器関連事業では、鉄道車両機器・シート等開発生産設備の更新を中心に13億円の投資を実施した。その他事業では、電子部品等新商品関連設備投資を中心に6億円の設備投資を実施した。

また、所要資金は自己資金並びに借入金によっている。  
当連結会計年度において重要な設備の除却・売却等はない。

#### 2【主要な設備の状況】

当社グループにおける主要な設備は、次のとおりである。

##### (1)提出会社

平成21年3月31日現在

事業所名 (所在地)	事業の種類別 セグメントの 名称	設備の内容	帳簿価額(百万円)					従業員数 (人)
			建物及び 構築物	機械装置及 び運搬具	土地 (面積㎡)	その他	合計	
静岡工場 (静岡県静岡市清水区)	自動車照明関連事業	自動車照明器製造設備	5,444	2,401	493 (97,756)	2,003	10,342	2,628 (253)
榛原工場 (静岡県牧之原市)	自動車照明関連事業	自動車照明器製造設備	1,830	1,068	1,842 (134,806)	1,446	6,187	683 (51)
吉川工場 (静岡県静岡市清水区)	自動車照明関連事業	自動車照明器製造設備	245	170	351 (13,112)	53	820	119 (21)
相良工場 (静岡県牧之原市)	自動車照明関連事業	自動車照明器製造設備	1,438	799	601 (45,506)	532	3,373	408 (39)
富士川工機工場 (静岡県富士市)	自動車照明関連事業	自動車照明器製造設備	413	222	- (-)	12	648	140 (16)
本社 (東京都港区)	自動車照明関連事業	会社統轄業務	293	21	73 (1,901)	16	403	160 (2)

##### (2)国内子会社

平成21年3月31日現在

会社名	事業所名 (所在地)	事業の種類別 セグメントの 名称	設備の内容	帳簿価額(百万円)					従業員数 (人)
				建物及び 構築物	機械装置及 び運搬具	土地 (面積㎡)	その他	合計	
小糸九州(株)	(佐賀県佐賀市)	自動車照明関連事業	自動車照明器製造設備	225	6,168	- (-)	1,418	7,813	639 (14)
小糸工業(株)	本社工場 (神奈川県横浜市戸塚区)	自動車照明以外・電気機器関連事業	鉄道車両機器・シート等開発・生産設備	2,176	166	421 (31,886)	1,136	3,901	1,041 (46)
小糸工業(株)	富士長泉工場 (静岡県駿東郡)	自動車照明以外・電気機器関連事業、その他事業	シート等開発・生産設備	2,504	113	2,243 (44,955)	105	4,966	257 (44)
アオイテック(株)	(静岡県浜松市北区)	自動車照明関連事業、その他事業	自動車照明器製造設備他	509	303	372 (11,747)	42	1,227	119 (69)
静岡電装(株)	(静岡県静岡市清水区)	自動車照明関連事業	自動車照明器製造設備	309	402	462 (6,676)	112	1,287	237 (82)

(3)在外子会社

平成21年3月31日現在

会社名	事業所名 (所在地)	事業の種類 別セグメン トの名称	設備の内容	帳簿価額(百万円)				従業員数 (人)
				建物及び 構築物	機械装置及 び運搬具	土地 (面積㎡)	その他	
ノースアメリ カンライティ ングインク	(米国イリノイ 州)	自動車照明 関連事業	自動車照明 器製造設備	4,347	7,414	10 (151,637)	333	12,106 1,850 (9)
コイトヨー ロッパリミ テッド	(英国ウスター シャー州)	自動車照明 関連事業	自動車照明 器製造設備	128	1,255	- (-)	107	1,491 428 (-)
コイトチェコ s.r.o.	(チェコ共和国 ジャーテツ市)	自動車照明 関連事業	自動車照明 器製造設備	1,950	1,551	26 (68,651)	182	3,710 471 (-)
上海小糸車灯 有限公司	(中華人民共和國 上海市)	自動車照明 関連事業	自動車照明 器製造設備	3,095	5,092	- (-)	2,447	10,635 815 (954)
広州小糸車灯 有限公司	(中華人民共和國 広州市)	自動車照明 関連事業	自動車照明 器製造設備	988	2,864	- (-)	612	4,465 560 (-)
福州小糸大億 車灯有限公司	(中華人民共和國 福州市)	自動車照明 関連事業	自動車照明 器製造設備	112	482	- (-)	558	1,154 304 (-)
タイコイトカ ンパニーリミ テッド	(タイ国サムット プラカン県)	自動車照明 関連事業	自動車照明 器製造設備	1,114	1,393	151 (39,568)	549	3,209 1,253 (-)
大億交通工業 製造股?有限 公司	(台湾台南市)	自動車照明 関連事業	自動車照明 器製造設備	308	911	1,441 (35,610)	58	2,719 602 (42)
インディア ジャパンライ ティングブラ イベートリミ テッド	(インドタミルナ ドゥ州)	自動車照明 関連事業	自動車照明 器製造設備	601	2,024	105 (101,656)	12	2,743 479 (416)

- (注) 1. 帳簿価額のうち「その他」は、工具器具及び備品であり、建設仮勘定は含んでいない。  
 なお、金額には消費税等は含まれていない。  
 2. 提出会社の富士川工機工場中の土地は借用(20,064㎡)である。  
 3. 国内子会社の小糸九州㈱は、上記の他に提出会社より建物及び構築物、土地(面積126,941㎡)を借用している。  
 4. 従業員数の( )は、臨時従業員数を外書している。  
 5. 上記の他、(3)在外子会社のうち主要なリース設備として、以下のものがある。

平成21年3月31日現在

会社名	事業所名 (所在地)	事業の種類別セグメントの名称	設備の内容	年間リース料 (百万円)
ノースアメリカンライティングインク	(米国イリノイ州)	自動車照明関連事業	建屋及び自動車照明器製造設備 (リース)	296

### 3【設備の新設、除却等の計画】

当社グループの設備投資については、景気予測、業界動向、投資効率等を総合的に勘案して策定している。設備計画は原則的に連結会社各社が個別に策定している。

なお、当連結会計年度末現在における重要な設備の新設、改修の計画は次のとおりである。

#### (1)重要な設備の新設

会社名 事業所名	所在地	事業の種類 別セグメン トの名称	主な設備の 内容	投資予定金額		資金 調達方法	着手及び完了予定年月	
				総額 (百万円)	既支払額 (百万円)		着手	完了
当社静岡工場	静岡県静岡市 清水区	自動車照明 関連事業	自動車照明器 製造設備他	2,324	5	自己資金	平成21.3	平成22.3
当社榛原工場	静岡県牧之原 市	自動車照明 関連事業	自動車照明器 製造設備他	1,802	-	自己資金	平成21.4	平成22.3
小糸九州(株)	佐賀県佐賀市	自動車照明 関連事業	自動車照明器 製造設備他	2,468	655	自己資金 及び借入金	平成21.3	平成22.3
小糸工業(株)	神奈川県横浜 市戸塚区	自動車照明 以外・電気 機器関連事 業、その他事 業	鉄道車両用制 御機器、航空 機・鉄道車両 用シート等開 発製造設備	1,684	222	自己資金	平成21.3	平成22.3
ノースアメリカン ライティングインク	米国イリノイ 州	自動車照明 関連事業	自動車照明器 製造設備他	1,436	641	自己資金 及び借入金	平成21.3	平成22.3
上海小糸車灯有限公 司	中華人民共和 国上海市	自動車照明 関連事業	自動車照明器 製造設備他	1,565	342	自己資金 及び借入金	平成21.3	平成22.3

(注) 1. 上記設備の新設は、生産能力増強、生産合理化、及び経常的な更新が中心である。

2. 経常的な設備の更新のための除却等を除き、重要な除却等の計画はない。

3. 金額には消費税等は含まれていない。

#### (2)重要な改修

当連結会計年度末現在における重要な改修計画はない。

## 第4【提出会社の状況】

### 1【株式等の状況】

#### (1)【株式の総数等】

##### 【株式の総数】

種類	発行可能株式総数(株)
普通株式	320,000,000
計	320,000,000

##### 【発行済株式】

種類	事業年度末現在発行数(株) (平成21年3月31日)	提出日現在発行数(株) (平成21年6月29日)	上場金融商品取引所名又は登録認可金融商品取引業協会名	内容
普通株式	160,789,436	160,789,436	(株)東京証券取引所 市場第一部	単元株式数は 1,000株
計	160,789,436	160,789,436	-	-

#### (2)【新株予約権等の状況】

該当事項はない。

#### (3)【ライツプランの内容】

該当事項はない。

#### (4)【発行済株式総数、資本金等の推移】

年月日	発行済株式 総数増減数 (千株)	発行済株式 総数残高 (千株)	資本金増減額 (百万円)	資本金残高 (百万円)	資本準備金 増減額 (百万円)	資本準備金 残高 (百万円)
平成8年3月31日	336	160,789	102	14,270	102	17,107

(注) 転換社債の株式転換による増加(平成7年4月1日~平成8年3月31日)である。

#### (5)【所有者別状況】

平成21年3月31日現在

区分	株式の状況(1単元の株式数1,000株)							計	単元未満株式の状況 (株)
	政府及び地方公共団体	金融機関	金融商品取引業者	その他の法人	外国法人等		個人その他		
					個人以外	個人			
株主数(人)	-	73	24	405	189	3	5,190	5,884	-
所有株式数 (単元)	-	68,951	679	57,276	21,077	7	12,503	160,493	296,436
所有株式数の 割合(%)	-	42.96	0.42	35.69	13.14	0.00	7.79	100.00	-

(注) 1. 自己株式82,208株は「個人その他」に82単元、「単元未満株式の状況」に208株を含めて記載してある。  
2. 上記「その他の法人」の欄には、証券保管振替機構名義の株式が1単元含まれている。



(6)【大株主の状況】

平成21年3月31日現在

氏名又は名称	住所	所有株式数 (千株)	発行済株式総数に対する所有株式数の割合(%)
トヨタ自動車(株)	愛知県豊田市トヨタ町1	32,158	20.00
日本トラスティ・サービス信託銀行(株)(信託口)	東京都中央区晴海1丁目8-11	11,349	7.05
日本トラスティ・サービス信託銀行(株)(信託口)4G	東京都中央区晴海1丁目8-11	9,549	5.93
パナソニック(株)	大阪府門真市大字門真1006	8,558	5.32
日本スタートラスト信託銀行(株)(信託口)	東京都港区浜松町2丁目11-3	7,262	4.51
日本生命保険(相)	東京都千代田区丸の内1丁目6-6	5,979	3.71
(株)三井住友銀行	東京都千代田区有楽町1丁目1-2	5,442	3.38
(株)三菱東京UFJ銀行	東京都千代田区丸の内2丁目7-1	5,154	3.20
第一生命保険(相)	東京都中央区晴海1丁目8-12	4,000	2.48
(株)デンソー	愛知県刈谷市昭和町1丁目1	3,000	1.86
計	-	92,453	57.50

(注) パナソニック株式会社は、平成20年10月1日に松下電器産業株式会社より商号変更している。

(7)【議決権の状況】

【発行済株式】

平成21年3月31日現在

区分	株式数(株)	議決権の数(個)	内容
無議決権株式	-	-	-
議決権制限株式(自己株式等)	-	-	-
議決権制限株式(その他)	-	-	-
完全議決権株式(自己株式等)	普通株式 82,000	-	-
完全議決権株式(その他)	普通株式 160,411,000	160,411	-
単元未満株式	普通株式 296,436	-	1単元(1,000株)未満の株式
発行済株式総数	160,789,436	-	-
総株主の議決権	-	160,411	-

(注) 「完全議決権株式(その他)」の欄には、証券保管振替機構名義の株式1,000株(議決権の数1個)が含まれている。

【自己株式等】

平成21年3月31日現在

所有者の氏名又は名称	所有者の住所	自己名義所有 株式数(株)	他人名義所有 株式数(株)	所有株式数の 合計(株)	発行済株式総数 に対する所有株 式数の割合 (%)
株小糸製作所	東京都港区	82,000	-	82,000	0.05
計	-	82,000	-	82,000	0.05

(8) 【ストックオプション制度の内容】

該当事項はない。

2 【自己株式の取得等の状況】

【株式の種類等】 会社法第155条第7号に該当する普通株式の取得

(1) 【株主総会決議による取得の状況】

該当事項はない。

(2) 【取締役会決議による取得の状況】

該当事項はない。

(3) 【株主総会決議又は取締役会決議に基づかないものの内容】

区分	株式数(株)	価額の総額(円)
当事業年度における取得自己株式	4,759	4,237,917
当期間における取得自己株式	705	538,178

(注) 当期間における取得自己株式には、平成21年6月1日からこの有価証券報告書提出日までに取得した自己株式は含まれていない。

(4) 【取得自己株式の処理状況及び保有状況】

区分	当事業年度		当期間	
	株式数(株)	処分価額の総額 (円)	株式数(株)	処分価額の総額 (円)
引き受ける者の募集を行った取得自己株式	-	-	-	-
消却の処分を行った取得自己株式	-	-	-	-
合併、株式交換、会社分割に係る移転を行った取得自己株式	-	-	-	-
その他	-	-	-	-
保有自己株式数	82,208	-	82,913	-

(注) 当期間における保有自己株式数には、平成21年6月1日からこの有価証券報告書提出日までの単元未満株式の買取りによる株式は含まれていない。

### 3【配当政策】

当社の利益配分については、安定的かつ継続的な配分を基本に、業績および経営環境等を総合的に勘案し、中間配当と期末配当の年2回の剰余金の配当を行うことを基本方針としている。

これらの剰余金の配当の決定機関は、期末配当については株主総会、中間配当については取締役会である。

(当社は、「取締役会の決議により、毎年9月30日を基準日として、中間配当を行うことができる。」旨を定款に定めている。)

なお、当社の期末配当金については、1株につき普通配当8円とし、中間配当金と合わせた年間配当金は、20円を実施することを決定した。この結果、当期の配当性向は57.4%となった。

内部留保資金については、今後の事業展開、新技術・新商品開発、合理化・原価低減に活用し、収益の向上をはかり、株主の皆様への期待に応えるよう努力していく。

なお、当事業年度に係る剰余金の配当は以下のとおりである。

決議年月日	配当金の総額 (百万円)	1株当たり配当額(円)
平成20年10月27日 取締役会決議	1,928	12
平成21年6月26日 定時株主総会決議	1,285	8

### 4【株価の推移】

#### (1)【最近5年間の事業年度別最高・最低株価】

回次	第105期	第106期	第107期	第108期	第109期
決算年月	平成17年3月	平成18年3月	平成19年3月	平成20年3月	平成21年3月
最高(円)	1,090	1,859	1,843	1,669	1,605
最低(円)	725	984	1,423	1,121	450

(注) 最高・最低株価は、東京証券取引所(市場第一部)におけるものである。

#### (2)【最近6月間の月別最高・最低株価】

月別	平成20年10月	11月	12月	平成21年1月	2月	3月
最高(円)	971	885	625	678	665	767
最低(円)	548	580	497	450	457	605

(注) 最高・最低株価は、東京証券取引所(市場第一部)におけるものである。

5【役員の状況】

役名	職名	氏名	生年月日	略歴	任期	所有株式数 (千株)
取締役会長 (代表取締役)		大嶽 隆司	昭和14年9月15日生	昭和37年4月 当社入社 昭和51年4月 管理部長兼海外部長 昭和54年6月 取締役 昭和58年6月 常務取締役 昭和60年6月 専務取締役 平成4年7月 代表取締役副社長 平成15年6月 代表取締役社長 平成19年6月 代表取締役会長就任(現在)	(注)4	105
取締役社長 (代表取締役)		大嶽 昌宏	昭和22年3月15日生	昭和52年4月 当社入社 昭和61年4月 経理部長 昭和62年6月 取締役 平成5年6月 常務取締役 平成9年6月 コイトエンタープライズ(株)代表取締役社長 平成11年6月 専務取締役 平成12年6月 小糸工業(株)監査役 平成14年1月 ノースアメリカンライティングインク取締役会長(CEO) 平成17年6月 代表取締役副社長 平成19年6月 代表取締役社長就任(現在)	(注)4	86
取締役副社長 (代表取締役)	技術本部長、経理本部長、知的財産部担当	後藤 周一	昭和20年2月15日生	昭和44年4月 トヨタ自動車工業(株)(現トヨタ自動車(株))入社 平成6年1月 同社第2開発センターチーフエンジニア 平成9年5月 当社常勤顧問 平成9年6月 取締役 平成11年6月 常務取締役 平成15年6月 専務取締役 平成19年6月 代表取締役副社長就任(現在)	(注)4	21
取締役副社長 (代表取締役)	営業本部長、総務部・部品用品企画部担当	菊地 光雄	昭和20年4月2日生	昭和43年4月 当社入社 平成7年4月 生産管理部長 平成11年6月 取締役 平成15年6月 ノースアメリカンライティングインク取締役会長(CEO) 平成17年6月 常務取締役 平成18年1月 小糸九州(株)代表取締役社長 平成18年6月 専務取締役 平成21年6月 代表取締役副社長就任(現在)	(注)4	12
専務取締役	生産本部長、静岡工場長、物流部・安全環境部・航空機器事業部担当	小石原 宏	昭和21年9月3日生	昭和44年4月 トヨタ自動車工業(株)(現トヨタ自動車(株))入社 平成7年1月 同社海生協力部主査 平成9年4月 タイ国トヨタ自動車(株)出向同社取締役 平成10年1月 同社取締役副社長 平成14年1月 当社常勤顧問 平成14年6月 常務取締役 平成17年6月 専務取締役就任(現在)	(注)4	18
専務取締役	技術本部副本部長、研究所・新事業推進部・光源事業部・電子技術部担当	鈴木 俊治	昭和23年12月15日生	昭和46年4月 当社入社 平成11年4月 電子技術部長兼特機部主査 平成13年6月 取締役 平成18年6月 常務取締役 平成19年6月 専務取締役就任(現在)	(注)4	10

役名	職名	氏名	生年月日	略歴	任期	所有株式数 (千株)
専務取締役	技術本部副本部長、情報システム部・豊田設計部・システム商品企画室・開発推進部・原価管理部担当	横矢 雄二	昭和25年1月21日生	昭和50年4月 トヨタ自動車工業(株)(現トヨタ自動車(株))入社 平成8年1月 同社第2車両技術部部长 平成12年1月 同社第3開発センターチーフエンジニア 平成15年6月 同社レクサス企画部部长 平成17年5月 当社常勤顧問 平成17年6月 常務取締役 平成21年6月 専務取締役就任(現在)	(注)4	2
専務取締役	生産本部副本部長、品質保証部・調達部担当	榊原 公一	昭和27年1月22日生	昭和50年4月 当社入社 平成11年6月 製品開発部部长 平成13年4月 システム商品企画室長兼務 平成13年6月 取締役 平成19年6月 常務取締役 平成21年6月 専務取締役就任(現在)	(注)4	13
常務取締役	営業本部副本部長、広島支店長	佐野 伊三夫	昭和21年5月2日生	昭和44年4月 当社入社 平成8年4月 第1営業部部长 平成9年6月 取締役 平成15年6月 常務取締役就任(現在)	(注)4	30
常務取締役	人事部担当、航空機器事業部長、静岡総務部長	川口 洋平	昭和26年5月9日生	昭和49年4月 当社入社 平成14年4月 調達部部长 平成15年6月 取締役 平成18年6月 常務取締役就任(現在)	(注)4	9
常務取締役	国際本部長、国際管理部・豪亜部・アジア部・欧州部担当	三原 弘志	昭和30年2月19日生	昭和53年4月 当社入社 平成12年10月 欧米部部长 平成15年6月 取締役 平成18年6月 常務取締役就任(現在)	(注)4	4
常務取締役	コイトチェコス.r.o.取締役社長、コイトヨーロッパリミテッド取締役会長、コイトヨーロッパN.V.取締役社長	植木 和雄	昭和25年2月4日生	昭和43年4月 当社入社 平成10年4月 生産管理部副部长 平成11年10月 海外企画部主査兼生産管理部主査 平成17年1月 コイトヨーロッパリミテッド取締役社長 平成17年6月 取締役 平成19年6月 常務取締役就任(現在) 平成21年6月 コイトチェコス.r.o.取締役社長(現在) コイトヨーロッパリミテッド取締役会長(現在) コイトヨーロッパN.V.取締役社長(現在)	(注)4	3
常務取締役	生産本部副本部長、生産改善部・生産技術部・富士川工機部担当、相良工場長	瀧川 修己	昭和28年6月19日生	昭和50年4月 当社入社 平成10年4月 富士川工機部次長 平成13年4月 富士川工機部部长 平成18年3月 相良工場長兼管理部部长 平成19年6月 取締役 平成21年6月 常務取締役就任(現在)	(注)4	1
取締役		鹿島 幾三郎	昭和23年10月8日生	昭和46年7月 通商産業省入省 平成13年1月 経済産業省退官 平成16年6月 松下電器産業(株)(現パナソニック(株))入社 平成17年6月 同社取締役 平成19年4月 同社常務取締役(現在) 平成19年6月 当社取締役就任(現在)	(注)4	-
取締役	技術本部副本部長、国際本部副本部長、海外企画部・静岡設計部担当、製品開発部部长	有馬 健司	昭和29年9月11日生	昭和52年4月 当社入社 平成14年10月 設計技術部主管兼欧州テクニカルセンター所長 平成17年1月 コイトヨーロッパN.V.取締役 平成17年6月 取締役就任(現在)	(注)4	2

役名	職名	氏名	生年月日	略歴	任期	所有株式数 (千株)
取締役	営業本部副本部長、国際本部副本部長、豊田支店長	加藤 充明	昭和34年6月23日生	昭和57年4月 当社入社 平成16年6月 欧米部部长 平成17年6月 取締役就任(現在)	(注)4	3

役名	職名	氏名	生年月日	略歴	任期	所有株式数 (千株)
取締役	国際本部副本部長、欧州部長、コイトヨーロッパN.V.取締役副社長	豊田 淳	昭和34年8月24日生	昭和58年4月 当社入社 平成12年4月 欧米部主査兼欧州事務所長 平成17年1月 コイトヨーロッパN.V.取締役 平成17年6月 取締役就任(現在) 平成17年6月 コイトヨーロッパN.V.取締役副社長(現在)	(注)4	6
取締役	榛原工場長、電子製造部担当	山梨 隆夫	昭和31年10月9日生	昭和55年4月 当社入社 平成12年4月 生産技術部主査 平成16年10月 コイトチェコス.r.o.取締役社長 平成19年6月 取締役就任(現在) 平成19年6月 コイトヨーロッパN.V.取締役社長	(注)4	5
取締役	生産本部副本部長、生産管理部長、物流部長	内山 正巳	昭和34年5月12日生	昭和58年4月 当社入社 平成13年4月 人事部主査 平成17年6月 人事部長 平成19年6月 取締役就任(現在)	(注)4	2
取締役	経営企画部長、総務部長	井上 敦	昭和35年2月23日生	昭和58年4月 当社入社 平成13年4月 国際管理部主査兼経営企画部主査 平成17年6月 経営企画部長兼国際管理部主査 平成19年1月 経営企画部長兼総務部副部長 平成19年6月 取締役就任(現在)	(注)4	2
取締役	ノースアメリカンライティングインク執行役員	佐藤 清	昭和34年7月22日生	昭和57年4月 当社入社 平成19年10月 ノースアメリカンライティングインク執行役員 平成21年6月 取締役就任(現在)	(注)4	7
取締役	経理本部副本部長、経理部長、関連企業部長	小長谷 秀治	昭和38年6月17日生	昭和62年4月 当社入社 平成16年4月 経理部主管 平成18年4月 経理部長兼関連企業部主管 平成19年4月 経理部長兼関連企業部長 平成21年6月 取締役就任(現在)	(注)4	3

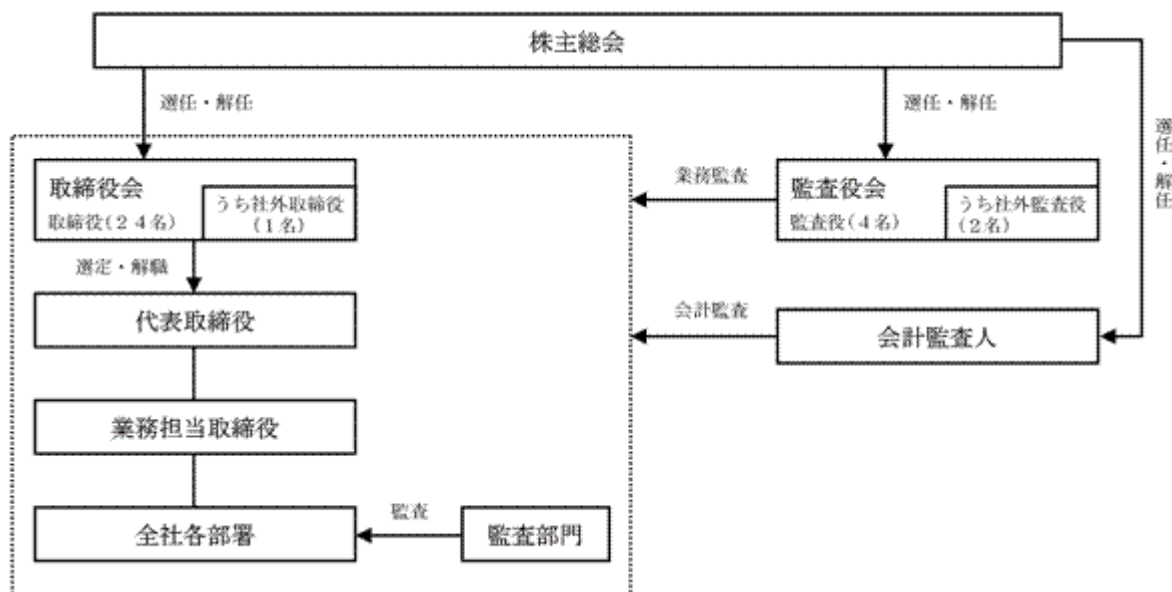
役名	職名	氏名	生年月日	略歴	任期	所有株式数 (千株)
常勤監査役		中川 豊文	昭和14年1月8日生	昭和36年4月 トヨタ自動車工業㈱(現トヨタ自動車㈱)入社 平成8年4月 同社理事・海生企画部長 平成11年1月 当社常勤顧問 平成11年6月 常務取締役 平成13年6月 専務取締役 平成15年6月 代表取締役副社長 平成17年6月 常勤監査役就任(現在)	(注)5	26
常勤監査役		長澤 亮	昭和14年12月21日生	昭和37年4月 当社入社 昭和60年4月 総合企画室主査 平成4年4月 原価管理部長 平成13年6月 常勤監査役就任(現在)	(注)5	15
監査役		草野 耕一	昭和30年3月22日生	昭和52年10月 司法試験合格 昭和55年4月 弁護士登録 昭和61年11月 米国・ニューヨーク州弁護士資格取得 平成6年6月 当社監査役就任(現在)	(注)6	1
監査役		川島 信義	昭和11年9月8日生	昭和30年4月 熊本国税局入局 昭和50年4月 税理士資格取得 平成5年7月 東京国税局調査第2部次長 平成6年7月 京橋税務署長 平成7年9月 当社囑託(非常勤) 平成12年7月 当社顧問(非常勤) 平成13年6月 当社監査役就任(現在)	(注)5	10
計						396

- (注) 1. 所有株式数は千株未満を切り捨てて表示している。  
2. 取締役社長大嶽昌宏は取締役会長大嶽隆司の実弟である。  
3. 監査役草野耕一・川島信義は、会社法第2条第16号に定める社外監査役である。  
4. 平成21年6月26日開催の定時株主総会の終結の時から2年間。  
5. 平成20年6月27日開催の定時株主総会の終結の時から4年間。  
6. 平成19年6月28日開催の定時株主総会の終結の時から4年間。

## 6【コーポレート・ガバナンスの状況等】

### (1)【コーポレート・ガバナンスの状況】

当社のコーポレート・ガバナンスに関する基本的な考え方は、全てのステークホルダー（利害関係者）から信頼される企業であり続けるために、企業倫理の重要性と経営の健全性を認識し、コーポレート・ガバナンスの充実、及びコンプライアンスの強化を経営の最重要課題と位置付けている。取り組みの一環として、社外取締役の導入、監査役、及び監査役会の強化を図るなど、経営の意思決定と執行の透明性・公正性を目指している。



#### イ．会社の機関の内容及び内部統制システム並びにリスク管理体制の整備の状況

当社は、取締役会により業務執行の監督を行い、監査役会により業務執行の監査を行っている。取締役会は取締役24名（うち社外取締役1名）で構成され、原則月1回開催、取締役・監査役出席のもと、業務執行状況の報告、重要事項についての意思決定がなされている。また、取締役会を補う機関として、常勤取締役で構成される常務会（議長は社長）を、原則月3回開催、業務執行の決定、及び業務執行状況の報告・フォローを実施している。なお、取締役の定数は25名以内とする旨定款に定めている。

監査役会は、監査役4名（うち社外監査役は2名）で構成され、各監査役は監査方針に従い取締役会への出席や、業務・財産の状況調査等を通じ、取締役の職務遂行の監査を行っている。また、常勤監査役は常務会に出席するほか、重要な会議・委員会に出席、取締役の業務執行状況を監査している。監査役と内部監査部門の連携状況については、主に総務部（監査課）、及び経理部門が内部監査機能を有し、監査役は内部監査部門より監査計画並びに監査の方法及び結果について定期的に報告を受ける他、必要に応じ情報交換を行っている。

#### （内部統制システムの整備に関する基本方針）

当社は、下記基本方針に基づき、内部統制の整備を進めている。

取締役及び使用人の職務の執行が法令・定款に適合することを確保するための体制

コンプライアンスの基本理念に基づき、関係諸規程、及び組織・体制の整備・充実を図ると共に、取締役、及び従業員への周知・教育を行う。

取締役の職務の執行に係る情報の保存及び管理に関する体制

株主総会、取締役会、常務会の議事録など取締役の職務執行に係る情報については、関係諸規程の整備・充実を図り、これに従って、適切な保存・管理を行う。

損失の危険の管理に関する規程その他の体制

会社の存続に関わる重大なリスク事案の回避・排除、また、発生した場合の影響を極小化するため、リスク管理に関する規程や体制の整備、及び取締役・従業員への教育・訓練を行う。

取締役の職務の執行が効率的に行われることを確保するための体制

取締役会、常務会の定例的開催、及び取締役の職務執行に係る諸規程、組織・体制の整備・充実を図り、取締役の職務執行の効率性を確保する。

当該株式会社並びにその親会社及び子会社から成る企業集団における業務の適正を確保するための体制

グループ会社の業務の適正を確保・管理するため、承認・報告事項制度を明確にし、充実させると共に、定期的に業務報告、業務監査、会計監査を実施する。



監査役がその職務を補助すべき使用人を置くことを求めた場合における当該使用人に関する事項及び当該使用人の取締役からの独立性に関する事項

監査役がその職務を補助するため、監査役室を置き、所属する使用人を選任する。

取締役からの独立性を確保するため、監査役室の人事については、監査役会の同意を得た上で、決定する。取締役及び使用人が監査役に報告をするための体制その他の監査役への報告に関する体制並びにその他監査役の監査が実効的に行われることを確保するための体制

取締役、及び従業員は、諸規程に従い、監査役に報告すべき事項を報告する。また、監査役は当該規程に従い、監査役会に報告するものとする。

監査の実効性を確保するため、監査体制の整備に努める。

リスクに対しては、その低減及び回避の為に諸施策を実施するほか、日常の管理は社内各部門が分担してあっている。また、万一リスクが現実のものとなった場合には、経営トップの指揮のもと迅速・適切な対応を図ることを基本としている。

#### （会計監査の状況）

財務諸表の適正性を確保するため、会計監査人から監査役会及び取締役会が逐次関係法令に基づく会計監査実施経過の報告を受けている。

なお、会計監査業務を執行した公認会計士は水野刀治氏(継続監査年数22年)、桜井欣吾氏(同36年)、長澤明郎氏(同9年)の3名であり、会計監査業務に係る補助者は公認会計士3名、その他1名である。監査証明を個人会計士が行っている場合における審査体制については、第三者である公認会計士への委託審査を行っている。

#### ロ．役員報酬

当事業年度における当社の取締役及び監査役に対する役員報酬は以下のとおりである。

役員報酬：

取締役に支払った報酬	1,047百万円
監査役に支払った報酬	91百万円
合計	1,138百万円

上記のうち、社外役員（社外取締役及び社外監査役）に対する報酬は44百万円である。

#### ハ．責任限定契約の内容の概要

当社と社外取締役、社外監査役及び会計監査人は、会社法第427条第1項の規定に基づき、同法第423条第1項の賠償責任を限定する契約を締結している。当該契約に基づく賠償責任の限度額は、法令が定める最低限度額としている。

#### ニ．取締役の選解任の決議要件

当社は、取締役の選任決議は、議決権を行使することができる株主の議決権の3分の1以上を有する株主が出席し、その議決権の過半数をもって行う。ただし、取締役の選任については累積投票によらないと定款に定めている。取締役の解任決議は、議決権を行使することができる株主の議決権の3分の1以上を有する株主が出席し、その議決権の3分の2以上をもって行うと定款に定めてある。

#### ホ．自己の株式の取得

当社は、会社法第165条第2項の規定により、取締役会の決議によって市場取引等により自己の株式を取得することができる旨定款に定めている。これは、機動的な資本政策の遂行を可能とすることを目的とするものである。

#### ヘ．中間配当

当社は、株主への機動的な利益還元を行うため、会社法第454条第5項の規定により、取締役会の決議によって毎年9月30日を基準日として、中間配当を行うことができる旨定款に定めている。

#### ト．株主総会の特別決議要件

当社は、会社法第309条第2項に定める株主総会の特別決議要件について、議決権を行使することができる株主の議決権の3分の1以上を有する株主が出席し、その議決権の3分の2以上をもって行う旨定款に定めている。これは、株主総会の円滑な運営を行うことを目的とするものである。

チ．取締役及び監査役の責任免除

当社は、取締役及び監査役が期待される役割を十分に発揮できるようにするため、会社法第426条第1項の規定により、取締役会の決議によって、取締役（取締役であった者を含む。）及び監査役（監査役であった者を含む。）の会社法第423条第1項の賠償責任について、賠償責任額から法令に定める最低責任限度額を控除して得た額を限度として免除することができる旨を定款に定めている。

（２）【監査報酬の内容等】

【監査公認会計士等に対する報酬の内容】

区分	前連結会計年度		当連結会計年度	
	監査証明業務に基づく報酬（百万円）	非監査業務に基づく報酬（百万円）	監査証明業務に基づく報酬（百万円）	非監査業務に基づく報酬（百万円）
提出会社	-	-	40	-
連結子会社	-	-	22	-
計	-	-	62	-

【その他重要な報酬の内容】

該当事項はない。

【監査公認会計士等の提出会社に対する非監査業務の内容】

該当事項はない。

【監査報酬の決定方針】

該当事項はない。

## 第5【経理の状況】

### 1．連結財務諸表及び財務諸表の作成方法について

(1) 当社の連結財務諸表は、「連結財務諸表の用語、様式及び作成方法に関する規則」（昭和51年大蔵省令第28号。以下「連結財務諸表規則」という。）に基づいて作成している。

なお、前連結会計年度（平成19年4月1日から平成20年3月31日まで）は、改正前の連結財務諸表規則に基づき、当連結会計年度（平成20年4月1日から平成21年3月31日まで）は、改正後の連結財務諸表規則に基づいて作成している。

(2) 当社の財務諸表は、「財務諸表等の用語、様式及び作成方法に関する規則」（昭和38年大蔵省令第59号。以下「財務諸表等規則」という。）に基づいて作成している。

なお、前事業年度（平成19年4月1日から平成20年3月31日まで）は、改正前の財務諸表等規則に基づき、当事業年度（平成20年4月1日から平成21年3月31日まで）は、改正後の財務諸表等規則に基づいて作成している。

### 2．監査証明について

当社は、金融商品取引法第193条の2第1項の規定に基づき、前連結会計年度（平成19年4月1日から平成20年3月31日まで）及び当連結会計年度（平成20年4月1日から平成21年3月31日まで）の連結財務諸表並びに前事業年度（平成19年4月1日から平成20年3月31日まで）及び当事業年度（平成20年4月1日から平成21年3月31日まで）の財務諸表について、公認会計士水野刀治氏、公認会計士桜井欣吾氏、公認会計士長澤明郎氏により監査を受けている。

1【連結財務諸表等】  
（1）【連結財務諸表】  
【連結貸借対照表】

(単位：百万円)

	前連結会計年度 (平成20年3月31日)	当連結会計年度 (平成21年3月31日)
<b>資産の部</b>		
流動資産		
現金及び預金	11,609	18,168
受取手形及び売掛金	95,951	70,209
有価証券	13,107	6,758
たな卸資産	39,810	37,452 <sup>1</sup>
繰延税金資産	6,365	4,138
その他	12,587	8,324
貸倒引当金	936	1,089
流動資産合計	178,494	143,962
固定資産		
有形固定資産		
建物及び構築物（純額）	2 3 34,096	2 3 35,219
機械装置及び運搬具（純額）	2 3 36,598	2 3 36,537
工具、器具及び備品（純額）	2 13,180	2 11,485
土地	3 12,591	3 12,928
建設仮勘定	5,211	2,286
有形固定資産合計	101,677	98,458
無形固定資産		
投資その他の資産	972	1,498
投資有価証券	4 98,921	4 90,456
長期貸付金	598	595
繰延税金資産	3,502	14,578
その他	4,644	2,553
貸倒引当金	227	234
投資その他の資産合計	107,440	107,949
固定資産合計	210,090	207,906
資産合計	388,585	351,869

	前連結会計年度 (平成20年3月31日)	当連結会計年度 (平成21年3月31日)
<b>負債の部</b>		
流動負債		
支払手形及び買掛金	78,378	57,641
短期借入金	33,846	43,737
未払費用	17,948	16,205
未払法人税等	5,101	841
賞与引当金	4,865	4,836
役員賞与引当金	397	329
製品保証引当金	1,400	1,400
その他	9,745	5,880
流動負債合計	151,681	130,871
固定負債		
長期借入金	23,513	17,198
退職給付引当金	26,549	26,740
役員退職慰労引当金	1,543	1,768
その他	948	805
固定負債合計	52,554	46,512
負債合計	204,236	177,384
<b>純資産の部</b>		
株主資本		
資本金	14,270	14,270
資本剰余金	17,107	17,107
利益剰余金	110,980	109,289
自己株式	61	66
株主資本合計	142,297	140,601
評価・換算差額等		
その他有価証券評価差額金	10,292	3,246
為替換算調整勘定	876	1,664
評価・換算差額等合計	9,415	1,582
少数株主持分	32,635	32,301
純資産合計	184,348	174,485
負債純資産合計	388,585	351,869

## 【連結損益計算書】

(単位：百万円)

	前連結会計年度 (自 平成19年4月1日 至 平成20年3月31日)	当連結会計年度 (自 平成20年4月1日 至 平成21年3月31日)
売上高	470,648	400,232
売上原価	2 404,414	2 355,703
売上総利益	66,234	44,529
販売費及び一般管理費		
販売費	1 15,968	1 14,538
一般管理費	1 2 21,306	1 2 20,859
販売費及び一般管理費合計	37,274	35,397
営業利益	28,959	9,131
営業外収益		
受取利息	1,614	1,656
受取配当金	634	650
持分法による投資利益	8	2
その他の営業外収益	3,906	2,981
営業外収益合計	6,163	5,291
営業外費用		
支払利息	1,399	1,178
その他の営業外費用	3,325	3,968
営業外費用合計	4,725	5,147
経常利益	30,397	9,275
特別利益		
投資有価証券売却益	13	98
固定資産売却益	3 31	-
その他の特別利益	2	62
特別利益合計	47	160
特別損失		
固定資産除売却損	4 275	4 378
課徴金・賠償金等	60	3
有価証券売却損	-	457
貸倒引当金繰入額	-	300
貸倒損失	-	272
その他の特別損失	11	43
特別損失合計	347	1,455
税金等調整前当期純利益	30,097	7,980
法人税、住民税及び事業税	11,302	5,794
法人税等調整額	375	3,743
法人税等合計	11,678	2,051
少数株主利益	2,837	1,886
当期純利益	15,581	4,042

## 【連結株主資本等変動計算書】

(単位：百万円)

	前連結会計年度 (自 平成19年4月1日 至 平成20年3月31日)	当連結会計年度 (自 平成20年4月1日 至 平成21年3月31日)
<b>株主資本</b>		
<b>資本金</b>		
前期末残高	14,270	14,270
当期変動額		
当期変動額合計	-	-
当期末残高	14,270	14,270
<b>資本剰余金</b>		
前期末残高	17,107	17,107
当期変動額		
当期変動額合計	-	-
当期末残高	17,107	17,107
<b>利益剰余金</b>		
前期末残高	99,299	110,980
当期変動額		
剰余金の配当	3,535	3,857
当期純利益	15,581	4,042
自己株式の取得	0	-
連結子会社の増加に伴う変動額	365	-
在外子会社の会計処理の統一に伴う減少高	-	1,921
過年度税効果調整額	-	44
当期変動額合計	11,680	1,691
当期末残高	110,980	109,289
<b>自己株式</b>		
前期末残高	54	61
当期変動額		
自己株式の取得	7	4
当期変動額合計	7	4
当期末残高	61	66
<b>株主資本合計</b>		
前期末残高	130,624	142,297
当期変動額		
剰余金の配当	3,535	3,857
当期純利益	15,581	4,042
自己株式の取得	6	4
連結子会社の増加に伴う変動額	365	-
在外子会社の会計処理の統一に伴う減少高	-	1,921
過年度税効果調整額	-	44
当期変動額合計	11,673	1,695
当期末残高	142,297	140,601

	前連結会計年度 (自 平成19年 4月 1日 至 平成20年 3月31日)	当連結会計年度 (自 平成20年 4月 1日 至 平成21年 3月31日)
<b>評価・換算差額等</b>		
<b>その他有価証券評価差額金</b>		
前期末残高	17,731	10,292
当期変動額		
株主資本以外の項目の当期変動額（純額）	7,439	7,045
当期変動額合計	7,439	7,045
当期末残高	10,292	3,246
<b>為替換算調整勘定</b>		
前期末残高	1,196	876
当期変動額		
株主資本以外の項目の当期変動額（純額）	2,072	788
当期変動額合計	2,072	788
当期末残高	876	1,664
<b>評価・換算差額等合計</b>		
前期末残高	18,928	9,415
当期変動額		
株主資本以外の項目の当期変動額（純額）	9,512	7,833
当期変動額合計	9,512	7,833
当期末残高	9,415	1,582
<b>少数株主持分</b>		
前期末残高	30,881	32,635
当期変動額		
株主資本以外の項目の当期変動額（純額）	1,753	333
当期変動額合計	1,753	333
当期末残高	32,635	32,301
<b>純資産合計</b>		
前期末残高	180,434	184,348
当期変動額		
剰余金の配当	3,535	3,857
当期純利益	15,581	4,042
自己株式の取得	6	4
連結子会社の増加に伴う変動額	365	-
在外子会社の会計処理の統一に伴う減少高	-	1,921
過年度税効果調整額	-	44
株主資本以外の項目の当期変動額（純額）	7,758	8,167
当期変動額合計	3,914	9,863
当期末残高	184,348	174,485



## 【連結キャッシュ・フロー計算書】

(単位：百万円)

	前連結会計年度 (自 平成19年 4月 1日 至 平成20年 3月31日)	当連結会計年度 (自 平成20年 4月 1日 至 平成21年 3月31日)
<b>営業活動によるキャッシュ・フロー</b>		
税金等調整前当期純利益	30,097	7,980
減価償却費	25,140	26,716
持分法による投資損益（は益）	8	2
貸倒引当金の増減額（は減少）	71	179
退職給付引当金の増減額（は減少）	426	440
賞与引当金の増減額（は減少）	780	301
受取利息及び受取配当金	2,249	2,306
支払利息	1,399	1,178
投資有価証券等売却損益・評価損（は益）	4	460
有形固定資産売却損益（は益）	225	658
売上債権の増減額（は増加）	231	24,390
たな卸資産の増減額（は増加）	2,534	895
その他の流動資産の増減額（は増加）	3,663	3,130
仕入債務の増減額（は減少）	158	18,876
未払費用他の増減額（は減少）	1,772	4,618
役員賞与の支給額	280	397
小計	50,957	40,128
利息及び配当金の受取額	2,249	2,306
利息の支払額	1,399	1,178
法人税等の支払額	11,285	9,985
営業活動によるキャッシュ・フロー	40,522	31,271
<b>投資活動によるキャッシュ・フロー</b>		
定期預金他の預入による支出	306	1,299
定期預金他の払戻による収入	429	223
有価証券及び投資有価証券の取得による支出	41,830	17,036
有価証券及び投資有価証券の売却による収入	28,829	15,679
有形固定資産の取得による支出	28,306	27,189
有形固定資産の売却による収入	403	225
貸付けによる支出	642	539
長期貸付金の回収による収入	330	553
その他の投資他の増減（は増加）	1,498	543
投資活動によるキャッシュ・フロー	42,591	28,840
<b>財務活動によるキャッシュ・フロー</b>		
短期借入金の純増減額（は減少）	6,242	3,252
長期借入れによる収入	11,025	6,869
長期借入金の返済による支出	1,427	4,140
自己株式の取得による支出	8	5
自己株式の売却による収入	1	-
親会社による配当金の支払額	3,524	3,857
少数株主への配当金の支払額	844	1,688
財務活動によるキャッシュ・フロー	1,019	431
現金及び現金同等物に係る換算差額	199	103
現金及び現金同等物の増減額（は減少）	3,287	2,964
現金及び現金同等物の期首残高	19,996	16,709
現金及び現金同等物の期末残高	16,709	19,672

【連結財務諸表作成のための基本となる重要な事項】

項目	前連結会計年度 (自平成19年4月1日 至平成20年3月31日)	当連結会計年度 (自平成20年4月1日 至平成21年3月31日)
1. 連結の範囲に関する事項	<p>連結子会社数 25社</p> <p>主要な連結子会社名は「第1 企業の概況 4. 関係会社の状況」に記載しているため省略した。</p> <p>なお、当連結会計年度より、丘山産業(株)、KPS N.A., INC.、常州小糸今創交通設備有限公司の3社を重要性が増したため、連結の範囲に含めている。</p>	<p>連結子会社数 25社</p> <p>主要な連結子会社名は「第1 企業の概況 4. 関係会社の状況」に記載しているため省略した。</p>
2. 持分法の適用に関する事項	<p>(1)持分法適用の会社数 2社 竹田サンテック(株) 道路計装(株)</p> <p>(2)非連結子会社1社(株)ニュー富士は、連結純損益及び利益剰余金等に及ぼす影響が軽微であり、かつ全体としても重要性がないため持分法の適用範囲から除外している。</p>	<p>(1)持分法適用の会社数 2社 竹田サンテック(株) 道路計装(株)</p> <p>(2) 同左</p>
3. 連結子会社の事業年度等に関する事項	<p>連結子会社のうち、小糸九州(株)、小糸工業(株)、コイト運輸(株)、ミナモト通信(株)、丘山産業(株)、インディアジャパンライティングプライベートリミテッドの決算日は3月31日である。</p> <p>その他の連結子会社(アオイテック(株)他18社)は、3月31日の仮決算による財務諸表に基づいて連結財務諸表を作成している。</p>	<p>同左</p>
4. 会計処理基準に関する事項 (1)重要な資産の評価基準及び評価方法	<p>イ. 有価証券</p> <p>(イ)売買目的有価証券 時価法(売却原価は主として移動平均法により算定)を採用している。</p> <p>(ロ)満期保有目的の債券 償却原価法(定額法)を採用している。</p> <p>(ハ)その他有価証券 時価のあるもの 期末日の市場価格等に基づく時価法(評価差額は全部純資産直入法により処理し、売却原価は主として移動平均法により算定)を採用している。</p> <p>時価のないもの 移動平均法による原価法を採用している。</p>	<p>イ. 有価証券</p> <p>(イ)売買目的有価証券 同左</p> <p>(ロ)満期保有目的の債券 同左</p> <p>(ハ)その他有価証券 時価のあるもの 同左</p> <p>時価のないもの 同左</p>

項目	前連結会計年度 (自平成19年4月1日 至平成20年3月31日)	当連結会計年度 (自平成20年4月1日 至平成21年3月31日)				
(2)重要な減価償却資産の減価償却の方法	<p>ロ．デリバティブ 時価法</p> <p>ハ．運用目的の金銭の信託 時価法</p> <p>ニ．たな卸資産 当社及び国内連結子会社は、製品・半製品、仕掛品については総平均法による原価法、原材料・貯蔵品は移動平均法による原価法を採用している。 また在外連結子会社は、移動平均法による低価法を採用している。</p> <p>イ．有形固定資産 当社及び国内連結子会社は定率法を、また在外連結子会社は定額法を採用している。(ただし、国内連結子会社は平成10年4月1日以降に取得した建物(附属設備を除く。)は定額法によっている。)なお、主な耐用年数は次のとおりである。</p> <table border="0"> <tr> <td>建物及び構築物</td> <td>7～50年</td> </tr> <tr> <td>機械装置及び運搬具</td> <td>3～7年</td> </tr> </table> <p>ロ．無形固定資産 当社及び国内連結子会社は、定額法を採用し、在外連結子会社は所在地国の会計基準に基づく定額法を採用している。</p>	建物及び構築物	7～50年	機械装置及び運搬具	3～7年	<p>ロ．デリバティブ 同左</p> <p>ハ．運用目的の金銭の信託 同左</p> <p>ニ．たな卸資産 当社及び国内関連子会社は主として総平均法による原価法(貸借対照表価額は収益性の低下に基づく簿価切下げの方法により算定)を、また、在外連結子会社は移動平均法による低価法を採用している。 (会計方針の変更) 当連結会計年度より「棚卸資産の評価に関する会計基準」(企業会計基準第9号平成18年7月5日公表分)を適用している。なお、これによる損益へ与える影響はない。</p> <p>イ．有形固定資産(リース資産を除く) 同左</p> <p>ロ．無形固定資産(リース資産を除く) 同左</p> <p>ハ．リース資産 リース期間を耐用年数とし、残存価額を零とする定額法を採用している。 なお、所有権移転外ファイナンス・リース取引のうち、リース取引開始日が平成20年3月31日以前のリース取引については、通常の賃貸借取引に係る方法に準じた会計処理によっている。</p>
建物及び構築物	7～50年					
機械装置及び運搬具	3～7年					
(3)重要な引当金の計上基準	<p>イ．貸倒引当金 売掛金等債権の貸倒損失に備えるため、当社及び国内連結子会社は、一般債権については貸倒実績率により、貸倒懸念債権等特定の債権については個別に回収可能性を勘案し、回収不能見込額を計上している。また在外連結子会社は主として特定の債権について回収不能見込額を計上している。</p>	<p>イ．貸倒引当金 同左</p>				

項目	前連結会計年度 (自平成19年4月1日 至平成20年3月31日)	当連結会計年度 (自平成20年4月1日 至平成21年3月31日)
(4)重要な外貨建の資産又は負債の本邦通貨への換算基準	<p>ロ．賞与引当金 当社及び国内連結子会社は、従業員の賞与支給に充てるため事業年度分支給見込額を期間に基づいて計上している。</p> <p>ハ．役員賞与引当金 当社及び一部の国内連結子会社は、定時株主総会での承認を条件に支給される役員賞与に備えるため、当連結会計年度発生額を計上している。</p> <p>ニ．製品保証引当金 当社は、品質保証費用発生に備えるため、所定の基準により発生見込額を計上している。</p> <p>ホ．退職給付引当金 当社及び連結子会社においては、従業員の退職給付に備えるため当連結会計年度末における退職給付債務及び年金資産の見込額に基づき、計上している。 数理計算上の差異は、各連結会計年度の発生時における従業員の平均残存勤務期間以内の一定の年数（5～10年）による定額法により按分した額をそれぞれ発生翌連結会計年度から費用処理することとしている。</p> <p>ヘ．役員退職慰労引当金 当社及び国内連結子会社は、役員の退任により支給する役員退職慰労金に充てるため、支給規程に基づく期末要支給額を計上している。</p> <p>外貨建金銭債権債務は、連結決算日の直物為替相場により円貨に換算し、換算差額は損益として処理している。なお、在外連結子会社等の資産及び負債は連結決算日の直物為替相場により円貨に換算し、収益及び費用は期中平均相場により円貨に換算し、換算差額は純資産の部における為替換算調整勘定及び少数株主持分に含めて計上している。</p>	<p>ロ．賞与引当金 同左</p> <p>ハ．役員賞与引当金 同左</p> <p>ニ．製品保証引当金 同左</p> <p>ホ．退職給付引当金 同左</p> <p>ヘ．役員退職慰労引当金 同左</p> <p>同左</p>
(5)重要なリース取引の処理方法	<p>当社及び国内連結子会社は、リース物件の所有権が借主に移転すると認められるもの以外のファイナンス・リース取引については、通常の賃貸借取引に係る方法に準じた会計処理によっており、在外連結子会社の一部は通常の売買取引に準じた会計処理によっている。</p>	

項目	前連結会計年度 (自平成19年4月1日 至平成20年3月31日)	当連結会計年度 (自平成20年4月1日 至平成21年3月31日)
(6)重要なヘッジ会計の方法	<p>(イ)ヘッジ会計の方法 ヘッジ対象に係る損益又は評価差額は、ヘッジ時点で認識し、それを期間に基づいて配分している。</p> <p>(ロ)ヘッジ手段とヘッジ対象 ヘッジ対象は外貨建取引の為替変動リスクと固定金利又は変動金利の借入金の金利変動リスクとし、為替変動リスクについては為替予約取引を、金利変動リスクについては、金利スワップをそれぞれヘッジ手段とする。</p> <p>(ハ)ヘッジ方針 原則として、投機的な目的の為にヘッジを利用することはしない。利用するヘッジ取引は確定した取引をヘッジする目的の為替予約取引、金利スワップ取引とする。</p> <p>(ニ)ヘッジ有効性評価の方法 個別ヘッジにおいて、ヘッジ対象とヘッジ手段の相場変動又はキャッシュ・フロー変動を直接結び付けてヘッジ有効性を判断しており、その方法は、ヘッジ取引開始時並びにヘッジ取引時以降において管理方針に関する社内規程に基づいて実施している。</p>	<p>(イ)ヘッジ会計の方法 同左</p> <p>(ロ)ヘッジ手段とヘッジ対象 同左</p> <p>(ハ)ヘッジ方針 同左</p> <p>(ニ)ヘッジ有効性評価の方法 同左</p>
(7)その他連結財務諸表作成のための重要な事項	<p>イ．消費税等の会計処理 消費税及び地方消費税の会計処理は、税抜方式によっている。 なお、売上等に係る仮受消費税等と仕入等に係る仮払消費税等は相殺し、その差額は流動負債の「その他」に含めて表示している。</p>	<p>イ．消費税等の会計処理 同左</p>
5．連結子会社の資産及び負債の評価に関する事項	<p>連結子会社の資産及び負債の評価については、全面時価評価法を採用している。</p>	同左
6．のれん及び負ののれんの償却に関する事項	<p>のれんの償却については、5年間の定額法により償却を行っている。 ただし、金額が僅少の場合は、発生した期の損益として処理している。</p>	同左
7．連結キャッシュ・フロー計算書における資金の範囲	<p>手許現金、随時引き出し可能な預金及び容易に換金可能であり、かつ、価値の変動について僅少なリスクしか負わない取得日から3カ月以内に償還期限の到来する短期投資からなっている。</p>	同左

【連結財務諸表作成のための基本となる重要な事項の変更】

前連結会計年度 (自平成19年4月1日 至平成20年3月31日)	当連結会計年度 (自平成20年4月1日 至平成21年3月31日)
<p>(有形固定資産の減価償却方法の変更)</p> <p>国内連結子会社は、法人税法の改正に伴い、当連結会計年度より、平成19年4月1日以降に取得した有形固定資産について、改正後の法人税法に基づく減価償却の方法に変更している。</p> <p>これにより営業利益、経常利益及び税金等調整前当期純利益は、それぞれ423百万円減少している。</p>	
	<p>(連結財務諸表作成における在外子会社の会計処理に関する当面の取扱い)</p> <p>当連結会計年度より、「連結財務諸表作成における在外子会社の会計処理に関する当面の取扱い」(実務対応報告第18号平成18年5月17日)を適用している。</p> <p>なお、これによる損益へ与える影響は軽微である。</p>
	<p>(リース取引に関する会計基準)</p> <p>所有権移転外ファイナンス・リース取引については、従来、賃貸借取引に係る方法に準じた会計処理によっていたが、当連結会計年度より「リース取引に関する会計基準」(企業会計基準第13号(平成5年6月17日(企業会計審議会第一部会)、平成19年3月30日改正))及び「リース取引に関する会計基準の適用指針」(企業会計基準適用指針第16号(平成6年1月18日(日本公認会計士協会会計制度委員会)、平成19年3月30日改正))を適用し、通常の売買取引に係る方法に準じた会計処理によっている。</p> <p>なお、これによる損益へ与える影響はない。</p>

【追加情報】

前連結会計年度 (自平成19年4月1日 至平成20年3月31日)	当連結会計年度 (自平成20年4月1日 至平成21年3月31日)
<p>国内連結子会社は、法人税法改正に伴い、平成19年3月31日以前に取得した資産については、改正前の法人税法に基づく減価償却の方法の適用により取得価額の5%に到達した連結会計年度の翌連結会計年度より、取得価額の5%相当額と備忘価額との差額を5年間にわたり均等償却し、減価償却費に含めて計上している。</p> <p>これにより営業利益、経常利益及び税金等調整前当期純利益は、それぞれ51百万円減少している。</p>	

【注記事項】

(連結貸借対照表関係)

前連結会計年度 (平成20年3月31日)	当連結会計年度 (平成21年3月31日)
1 .	1 . たな卸資産の内訳は、次のとおりである。 製品 15,518百万円 仕掛品 6,589 原材料及び貯蔵品 15,345
2 . 有形固定資産の減価償却累計額は、190,410百万円である。	2 . 有形固定資産の減価償却累計額は、201,012百万円である。
3 . 担保に供している資産	3 . 担保に供している資産
建物及び構築物 146百万円	建物及び構築物 108百万円
機械及び装置 1,998	機械及び装置 1,394
土地 116	土地 116
計 2,261	計 1,619
上記物件については、短期借入金42百万円、長期借入金1,726百万円の担保に供している。	上記物件については、短期借入金8百万円、長期借入金1,751百万円の担保に供している。
4 . 非連結子会社及び関連会社に対するものは次のとおりである。	4 . 非連結子会社及び関連会社に対するものは次のとおりである。
投資有価証券(株式) 109百万円	投資有価証券(株式) 108百万円
5 . 保証債務	5 . 保証債務
連結会社以外の会社の金融機関からの借入等に対し、債務保証を行っている。	連結会社以外の会社の金融機関からの借入等に対し、債務保証を行っている。
従業員の住宅借入金 7百万円	従業員の住宅借入金 6百万円

## (連結損益計算書関係)

前連結会計年度 (自平成19年4月1日 至平成20年3月31日)		当連結会計年度 (自平成20年4月1日 至平成21年3月31日)	
1. 販売費及び一般管理費の主要な費目及び金額は次のとおりである。		1. 販売費及び一般管理費の主要な費目及び金額は次のとおりである。	
(1)販売費		(1)販売費	
運賃運送費	3,294百万円	運賃運送費	3,010百万円
従業員給与手当	5,173	従業員給与手当	5,062
荷造梱包費	2,095	荷造梱包費	2,047
賞与引当金繰入額	559	賞与引当金繰入額	513
退職給付費用	519	退職給付費用	440
(2)一般管理費		(2)一般管理費	
従業員給与手当	6,606百万円	従業員給与手当	6,050百万円
福利厚生費	1,792	福利厚生費	1,821
賞与引当金繰入額	517	賞与引当金繰入額	530
役員賞与引当金繰入額	397	役員賞与引当金繰入額	329
退職給付費用	517	退職給付費用	501
役員退職慰労引当金繰入額	264	役員退職慰労引当金繰入額	252
2. 一般管理費及び当期製造費用に含まれる研究開発費 20,889百万円		2. 一般管理費及び当期製造費用に含まれる研究開発費 18,848百万円	
3. 固定資産売却益 建物 31百万円		4. 固定資産除売却損	
4. 固定資産除売却損		(売却損) (除却損)	
建物及び構築物	- 百万円 141百万円	建物及び構築物	- 百万円 229百万円
機械装置及び運搬具	6 101	機械装置及び運搬具	2 113
工具器具及び備品	- 26	工具器具及び備品	- 33
計	6 269	計	2 376



(連結株主資本等変動計算書関係)

前連結会計年度(自平成19年4月1日至平成20年3月31日)

1. 発行済株式の種類及び総数並びに自己株式の種類及び株式数に関する事項

	前連結会計年度末 株式数(千株)	当連結会計年度増 加株式数(千株)	当連結会計年度減 少株式数(千株)	当連結会計年度末 株式数(千株)
発行済株式				
普通株式	160,789	-	-	160,789
合計	160,789	-	-	160,789
自己株式				
普通株式	72	5	1	77
合計	72	5	1	77

(注) 普通株式の自己株式の株式数の増加5千株は、単元未満株式の買取りによる増加であり、減少1千株は同売却による減少である。

2. 新株予約権及び自己新株予約権に関する事項

該当事項はない。

3. 配当に関する事項

(1) 配当金支払額

(決議)	株式の種類	配当金の総額 (百万円)	1株当たり配当 額(円)	基準日	効力発生日
平成19年6月28日 定時株主総会	普通株式	1,767	11	平成19年3月31日	平成19年6月29日
平成19年10月25日 取締役会	普通株式	1,767	11	平成19年9月30日	平成19年12月7日

(2) 基準日が当期に属する配当のうち、配当の効力発生日が翌期となるもの

(決議)	株式の種類	配当金の総額 (百万円)	配当の原資	1株当たり配 当額(円)	基準日	効力発生日
平成20年6月27日 定時株主総会	普通株式	1,928	利益剰余金	12	平成20年3月31日	平成20年6月30日

当連結会計年度（自平成20年4月1日至平成21年3月31日）

1. 発行済株式の種類及び総数並びに自己株式の種類及び株式数に関する事項

	前連結会計年度末 株式数（千株）	当連結会計年度増 加株式数（千株）	当連結会計年度減 少株式数（千株）	当連結会計年度末 株式数（千株）
発行済株式				
普通株式	160,789	-	-	160,789
合計	160,789	-	-	160,789
自己株式				
普通株式	77	4	-	82
合計	77	4	-	82

（注）普通株式の自己株式の株式数の増加4千株は、単元未満株式の買取りによる増加である。

2. 新株予約権及び自己新株予約権に関する事項

該当事項はない。

3. 配当に関する事項

(1) 配当金支払額

（決議）	株式の種類	配当金の総額 （百万円）	1株当たり配 当額（円）	基準日	効力発生日
平成20年6月27日 定時株主総会	普通株式	1,928	12	平成20年3月31日	平成20年6月30日
平成20年10月27日 取締役会	普通株式	1,928	12	平成20年9月30日	平成20年12月9日

(2) 基準日が当期に属する配当のうち、配当の効力発生日が翌期となるもの

（決議）	株式の種類	配当金の総額 （百万円）	配当の原資	1株当たり配 当額（円）	基準日	効力発生日
平成21年6月26日 定時株主総会	普通株式	1,285	利益剰余金	8	平成21年3月31日	平成21年6月29日

（連結キャッシュ・フロー計算書関係）

前連結会計年度 （自平成19年4月1日 至平成20年3月31日）	当連結会計年度 （自平成20年4月1日 至平成21年3月31日）
(1) 現金及び現金同等物の期末残高と連結貸借対照表に掲 記されている科目の金額との関係 (平成20年3月31日現在)	(1) 現金及び現金同等物の期末残高と連結貸借対照表に掲 記されている科目の金額との関係 (平成21年3月31日現在)
現金及び預金勘定 11,609百万円	現金及び預金勘定 18,168百万円
預入期間が3カ月を超える定期預金等 341	預入期間が3カ月を超える定期預金等 1,388
有価証券のうち現金同等物 5,441	有価証券のうち現金同等物 2,892
現金及び現金同等物 16,709	現金及び現金同等物 19,672

(リース取引関係)

前連結会計年度 (自平成19年4月1日 至平成20年3月31日)				当連結会計年度 (自平成20年4月1日 至平成21年3月31日)			
1.リース物件の所有権が借主に移転すると認められるものの以外のファイナンス・リース取引				1.所有権移転外ファイナンス・リース取引のうち、リース取引開始日が平成20年3月31日以前のリース取引については、通常の賃貸借取引に係る方法に準じた会計処理によっており、その内容は次のとおりである。			
(1)リース物件の取得価額相当額、減価償却累計額相当額、減損損失累計額相当額及び期末残高相当額				(1)リース物件の取得価額相当額、減価償却累計額相当額、減損損失累計額相当額及び期末残高相当額			
	取得価額 相当額 (百万円)	減価償却累計 額相当額(百 万円)	期末残高 相当額 (百万円)		取得価額 相当額 (百万円)	減価償却累計 額相当額(百 万円)	期末残高 相当額 (百万円)
建物	3,077	329	2,748	建物	3,077	465	2,612
機械装置及び 運搬具	1,697	918	779	機械装置及び 運搬具	1,545	1,020	524
工具器具及び 備品	552	314	237	工具器具及び 備品	400	273	127
合計	5,327	1,562	3,765	合計	5,023	1,759	3,264
(注)取得価額相当額は、未経過リース料期末残高が有形固定資産の期末残高等に占める割合が低いため、支払利子込み法により算定している。				(注)取得価額相当額は、未経過リース料期末残高が有形固定資産の期末残高等に占める割合が低いため、支払利子込み法により算定している。			
(2)未経過リース料期末残高相当額等 未経過リース料期末残高相当額				(2)未経過リース料期末残高相当額等 未経過リース料期末残高相当額			
1年内	394百万円			1年内	310百万円		
1年超	3,370			1年超	2,954		
合計	3,765			合計	3,264		
(注)未経過リース料期末残高相当額は、未経過リース料期末残高が有形固定資産の期末残高等に占める割合が低いため、支払利子込み法により算定している。				(注)未経過リース料期末残高相当額は、未経過リース料期末残高が有形固定資産の期末残高等に占める割合が低いため、支払利子込み法により算定している。			
(3)支払リース料、リース資産減損勘定の取崩額、減価償却費相当額及び減損損失				(3)支払リース料、リース資産減損勘定の取崩額、減価償却費相当額及び減損損失			
支払リース料	464百万円			支払リース料	440百万円		
減価償却費相当額	464			減価償却費相当額	440		
(4)減価償却費相当額の算定方法 リース期間を耐用年数とし、残存価額を零とする定額法によっている。				(4)減価償却費相当額の算定方法 リース期間を耐用年数とし、残存価額を零とする定額法によっている。			
2.オペレーティング・リース取引 未経過リース料				2.オペレーティング・リース取引 未経過リース料			
1年内	53百万円			1年内	160百万円		
1年超	298			1年超	362		
合計	352			合計	522		
(減損損失について) リース資産に配分された減損損失はない。				(減損損失について) リース資産に配分された減損損失はない。			

(有価証券関係)

有価証券

前連結会計年度(平成20年3月31日)

1. 売買目的有価証券

連結貸借対照表計上額(百万円)	当連結会計年度の損益に含まれた評価差額(百万円)
3,030	0

2. 満期保有目的の債券で時価のあるもの

	種類	連結貸借対照表計上額 (百万円)	時価(百万円)	差額(百万円)
時価が連結貸借対 照表計上額を超え るもの	(1)国債・地方債等	-	-	-
	(2)社債	-	-	-
	(3)その他	8,092	8,179	87
	小計	8,092	8,179	87
時価が連結貸借対 照表計上額を超え ないもの	(1)国債・地方債等	990	986	4
	(2)社債	-	-	-
	(3)その他	57,097	50,965	6,132
	小計	58,088	51,951	6,136
合計		66,181	60,131	6,049

3. その他有価証券で時価のあるもの

	種類	取得原価(百万円)	連結貸借対照表計上額 (百万円)	差額(百万円)
連結貸借対照表計 上額が取得原価を 超えるもの	(1)株式	3,787	10,354	6,566
	(2)債券			
	国債・地方債等	-	-	-
	社債	199	202	2
	その他	-	-	-
	(3)その他	6,117	6,178	61
	小計	10,103	16,735	6,631
連結貸借対照表計 上額が取得原価を 超えないもの	(1)株式	6,882	5,618	1,264
	(2)債券			
	国債・地方債等	-	-	-
	社債	300	299	1
	その他	4,200	3,900	299
	(3)その他	1,667	1,575	91
	小計	13,049	11,394	1,655
合計		23,153	28,129	4,975

4. 当連結会計年度中（自平成19年4月1日 至平成20年3月31日）に売却したその他有価証券

売却額(百万円)	売却益の合計額(百万円)	売却損の合計額(百万円)
2,483	23	-

5. 時価のない主な有価証券の内容及び連結貸借対照表計上額

種類	連結貸借対照表計上額（百万円）
(1)満期保有目的の債券 非上場外国債券	88
(2)その他有価証券 非上場株式 出資金	3,696 347
合計	4,131

6. その他有価証券のうち満期があるもの及び満期保有目的の債券の今後の償還予定額

種類	1年以内 (百万円)	1年超5年以内 (百万円)	5年超10年以内 (百万円)	10年超 (百万円)
1. 債券				
(1)国債・地方債等	-	990	-	-
(2)社債	399	102	-	-
(3)その他	8,762	19,268	-	41,149
2. その他	1,491	1,514	1,523	2,157
合計	10,654	21,876	1,523	43,306

当連結会計年度（平成21年3月31日）

1. 売買目的有価証券

連結貸借対照表計上額（百万円）	当連結会計年度の損益に含まれた評価差額（百万円）
3,052	0

2. 満期保有目的の債券で時価のあるもの

	種類	連結貸借対照表計上額 （百万円）	時価（百万円）	差額（百万円）
時価が連結貸借対 照表計上額を超え るもの	(1)国債・地方債等	800	801	1
	(2)社債	-	-	-
	(3)その他	6,796	6,938	141
	小計	7,596	7,739	143
時価が連結貸借対 照表計上額を超え ないもの	(1)国債・地方債等	189	186	3
	(2)社債	-	-	-
	(3)その他	55,800	45,627	10,172
	小計	55,989	45,813	10,176
合計		63,586	53,553	10,033

3. その他有価証券で時価のあるもの

	種類	取得原価（百万円）	連結貸借対照表計上額 （百万円）	差額（百万円）
連結貸借対照表計 上額が取得原価を 超えるもの	(1)株式	2,259	4,582	2,322
	(2)債券			
	国債・地方債等	-	-	-
	社債	494	498	3
	その他	-	-	-
	(3)その他	3,423	3,444	20
	小計	6,177	8,525	2,347
連結貸借対照表計 上額が取得原価を 超えないもの	(1)株式	9,384	4,956	4,428
	(2)債券			
	国債・地方債等	-	-	-
	社債	1,220	897	322
	その他	4,500	3,496	1,003
	(3)その他	1,073	866	207
	小計	16,179	10,216	5,963
合計		22,357	18,741	3,615

4. 当連結会計年度中（自平成20年4月1日 至平成21年3月31日）に売却したその他有価証券

売却額(百万円)	売却益の合計額(百万円)	売却損の合計額(百万円)
5,179	103	457

5. 時価のない主な有価証券の内容及び連結貸借対照表計上額

種類	連結貸借対照表計上額（百万円）
(1)満期保有目的の債券 非上場外国債券	34
(2)その他有価証券 非上場株式 出資金	4,711 463
合計	5,208

6. その他有価証券のうち満期があるもの及び満期保有目的の債券の今後の償還予定額

種類	1年以内 （百万円）	1年超5年以内 （百万円）	5年超10年以内 （百万円）	10年超 （百万円）
1. 債券				
(1)国債・地方債等	500	490	-	-
(2)社債	498	98	500	298
(3)その他	10,263	9,500	-	46,363
2. その他	943	2,501	531	-
合計	12,205	12,589	1,032	46,662

(デリバティブ取引関係)

1. 取引の状況に関する事項

前連結会計年度 (自 平成19年4月1日 至 平成20年3月31日)	当連結会計年度 (自 平成20年4月1日 至 平成21年3月31日)
<p>(1)取引の内容 利用しているデリバティブ取引は通貨関連では為替予約取引等、金利関係では金利スワップ取引である。</p> <p>(2)取引に対する取組方針 確定した取引契約をヘッジする目的で為替予約取引、金利スワップ取引を利用しており、投機的な取引目的のために利用しない方針である。</p> <p>(3)取引の利用目的 デリバティブ取引は、通貨関連の外貨建金銭債権債務の為替変動リスクと金利関連の借入金の金利変動リスクを軽減する目的で利用している。 なお、デリバティブ取引を利用してヘッジ会計をおこなっている。 ヘッジ会計の方法 ヘッジ対象に係る損益又は評価差額は、ヘッジ時点で認識し、それを期間に基づいて配分している。 ヘッジ手段とヘッジ対象 ヘッジ手段...為替予約取引、金利スワップ ヘッジ対象...外貨建取引、借入金 ヘッジ方針 為替リスク、金利リスクの低減のため、確定した取引についてヘッジを行っている。 ヘッジ有効性評価の方法 個別ヘッジにおいて、ヘッジ対象とヘッジ手段の相場変動又はキャッシュ・フロー変動を結びつけて有効性を判断している。</p> <p>(4)取引に係るリスクの内容 為替予約取引等は、為替変動によるリスクを有し、金利スワップは金利変動リスクを有しているが、契約先は信用力の高い国内の金融機関であり信用リスクはほとんどないと判断している。</p> <p>(5)取引に係る管理体制 デリバティブ取引の執行・管理については、社内ルールに従い、資金担当部門が決裁担当者の承認を得て行っている。</p>	<p>(1)取引の内容 同左</p> <p>(2)取引に対する取組方針 同左</p> <p>(3)取引の利用目的 同左</p> <p>(4)取引に係るリスクの内容 同左</p> <p>(5)取引に係る管理体制 同左</p>



2. 取引の時価等に関する事項

前連結会計年度 (自平成19年4月1日 至平成20年3月31日)	当連結会計年度 (自平成20年4月1日 至平成21年3月31日)
(1)通貨関連 ヘッジ会計が適用されているデリバティブ取引は除いているため該当はない。	(1)通貨関連 同左
(2)金利関連 ヘッジ会計が適用されているデリバティブ取引は除いているため該当はない。	(2)金利関連 同左

(退職給付関係)

1. 採用している退職給付制度の概要

当社及び子会社小糸工業㈱は、確定給付型の制度として、企業年金基金制度及び退職一時金制度を、その他の国内連結子会社については、適格退職年金制度及び退職一時金制度を設けている。また、一部の海外子会社は、確定拠出型制度及び確定給付型制度を設けている。

2. 退職給付債務及びその内訳

	前連結会計年度 (平成20年3月31日)	当連結会計年度 (平成21年3月31日)
イ. 退職給付債務(百万円)	56,084	57,290
ロ. 年金資産(百万円)	29,916	27,822
ハ. 未積立退職給付債務(イ+ロ)(百万円)	26,168	29,467
ニ. 会計基準変更時差異の未処理額(百万円)	-	-
ホ. 未認識数理計算上の差異(百万円)	381	2,727
ヘ. 未認識過去勤務債務(債務の減額)(百万円)	-	-
ト. 連結貸借対照表計上額純額(ハ+ニ+ホ+ヘ)(百万円)	26,549	26,740
チ. 前払年金費用(百万円)	-	-
リ. 退職給付引当金(ト-チ)(百万円)	26,549	26,740

(注) 一部の子会社は退職給付債務の算定にあたり、簡便法を採用している。

3. 退職給付費用の内訳

	前連結会計年度 (自平成19年4月1日 至平成20年3月31日)	当連結会計年度 (自平成20年4月1日 至平成21年3月31日)
イ. 勤務費用(百万円) 1. 2.	2,363	2,455
ロ. 利息費用(百万円)	1,106	1,124
ハ. 期待運用収益(百万円)	578	536
ニ. 会計基準変更時差異の費用処理額(百万円)	-	-
ホ. 数理計算上の差異の費用処理額(百万円)	1,291	734
ヘ. 退職給付費用(イ+ロ+ハ+ニ+ホ)(百万円)	4,183	3,777

- (注) 1 企業年金基金に対する従業員拠出額を控除している。  
2 簡便法を採用している連結子会社の退職給付費用は「イ. 勤務費用」に計上している。

4. 退職給付債務等の計算の基礎に関する事項

	前連結会計年度 (平成20年3月31日)	当連結会計年度 (平成21年3月31日)
イ. 退職給付見込額の期間配分方法	期間定額基準	同左
ロ. 割引率(%)	2.0	2.0
ハ. 期待運用収益率(%)	2.0	2.0
ニ. 過去勤務債務の額の処理年数	従業員の平均残存勤務期間以内 の一定年数(5~10年)	同左
ホ. 数理計算上の差異の処理年数	"	同左
ヘ. 会計基準変更時差異の処理年数	-	-

(ストック・オプション等関係)  
該当事項はない。

(税効果会計関係)

1. 繰延税金資産及び繰延税金負債の発生の主な原因別の内訳

(単位:百万円)

	前連結会計年度 (平成20年3月31日)	当連結会計年度 (平成21年3月31日)
<b>繰延税金資産</b>		
賞与引当金超過額	1,908	1,935
退職給付引当金超過額	9,823	11,215
役員退職慰労引当金	614	719
減価償却費超過額	1,731	1,430
投資有価証券評価損他	551	874
クレーム費用	1,278	1,275
保有土地評価損	478	664
製品保証引当金	528	679
その他	7	4,556
繰延税金資産小計	16,921	23,352
評価性引当額	-	1,955
繰延税金資産合計	16,921	21,397
<b>繰延税金負債</b>		
買換資産圧縮積立金	528	524
その他有価証券評価差額金	6,525	2,155
繰延税金負債合計	7,053	2,680
繰延税金資産(負債)の純額	9,868	18,716

(注) 前連結会計年度及び当連結会計年度における繰延税金資産の純額は、連結貸借対照表の以下の項目に含まれている。

	前連結会計年度 (平成20年3月31日)	当連結会計年度 (平成21年3月31日)
流動資産 - 繰延税金資産	6,365	4,138
固定資産 - 繰延税金資産	10,556	17,258
流動負債 - 繰延税金負債	-	-
固定負債 - 繰延税金負債	7,053	2,680

2. 法定実効税率と税効果会計適用後の法人税等の負担率との間に重要な差異があるときの、当該差異の原因となった主

要な項目別の内訳

前連結会計年度 (平成20年3月31日)	当連結会計年度 (平成21年3月31日)
法定実効税率と税効果会計適用後の法人税等の負担率との間の差異が法定実効税率の100分の5以下であるため注記を省略している。	(%)
	法定実効税率
	(調整)
	中国他在外連結子会社の税率差異等
	税効果会計適用後の法人税等の負担率
	39.9
	14.2
	25.7

(セグメント情報)

【事業の種類別セグメント情報】

最近2連結会計年度の事業の種類別セグメント情報は次のとおりである。

前連結会計年度(自平成19年4月1日至平成20年3月31日)

	自動車照明 関連事業 (百万円)	自動車照明 以外・電気 機器関連事 業 (百万円)	その他事業 (百万円)	計 (百万円)	消去又は全 社 (百万円)	連結 (百万円)
売上高及び営業損益						
売上高						
(1)外部顧客に対する売上高	391,829	42,943	35,875	470,648	-	470,648
(2)セグメント間の内部売上高 又は振替高	125,284	2,058	10,132	137,475	(137,475)	-
計	517,114	45,001	46,007	608,124	(137,475)	470,648
営業費用	490,132	42,284	45,673	578,090	(136,400)	441,689
営業利益(又は営業損失)	26,981	2,717	334	30,034	(1,075)	28,959
資産、減価償却費、減損損失及 び資本的支出						
資産	232,751	46,781	62,008	341,540	47,045	388,585
減価償却費	23,129	927	1,032	25,088	52	25,140
資本的支出	26,295	778	604	27,677	-	27,677

(注)1.事業区分の方法

売上集計区分によっている。

2.各区分に属する主要な製品

事業区分	主要製品
自動車照明関連事業	LEDヘッドランプ、ディスチャージヘッドランプ、前照灯並びに補助灯、標識灯、ハイマウントストップランプ、ハロゲン電球、その他各種小型電球、その他灯具等
自動車照明以外・電気機器関連事業	鉄道車両用制御機器、道路交通信号、交通管制システム等
その他事業	航空機部品・電子部品、航空機・鉄道車両用シート、環境調節装置、輸送業務、金融・保険業務等

3.営業費用のうち、消去又は全社の項目に含めた配賦不能営業費用の金額は、3,670百万円であり、親会社本社の総務・経理部門等の管理部門にかかわる費用である。

4.資産のうち、消去又は全社の項目に含めた全社資産の金額は、47,045百万円であり、その主なものは親会社での余資運用資金(現金・預金及び有価証券)、長期投資資金(投資有価証券)及び管理部門にかかわる資産等である。

当連結会計年度（自平成20年4月1日至平成21年3月31日）

	自動車照明 関連事業 (百万円)	自動車照明 以外・電気 機器関連事 業 (百万円)	その他事業 (百万円)	計 (百万円)	消去又は全 社 (百万円)	連結 (百万円)
売上高及び営業損益						
売上高						
(1)外部顧客に対する売上高	317,208	44,292	38,732	400,232	-	400,232
(2)セグメント間の内部売上高 又は振替高	96,527	1,951	14,732	113,211	(113,211)	-
計	413,735	46,243	53,464	513,444	(113,211)	400,232
営業費用	407,211	43,367	52,058	502,636	(111,535)	391,100
営業利益（又は営業損失）	6,524	2,876	1,406	10,807	(1,676)	9,131
資産、減価償却費、減損損失及 び資本的支出						
資産	195,716	50,670	56,154	302,540	49,329	351,869
減価償却費	24,325	1,048	1,275	26,648	68	26,716
資本的支出	29,200	1,353	611	31,164	-	31,164

(注) 1. 事業区分の方法

売上集計区分によっている。

2. 各区分に属する主要な製品

事業区分	主要製品
自動車照明関連事業	LEDヘッドランプ、ディスチャージヘッドランプ、前照灯並びに補助灯、標識灯、ハイマウントストップランプ、ハロゲン電球、その他各種小型電球、その他灯具等
自動車照明以外・電気機器関連事業	鉄道車両用制御機器、道路交通信号、交通管制システム等
その他事業	航空機部品・電子部品、ヘッドランプクリーナ、航空機・鉄道車両用シート、環境調節装置、輸送業務、金融・保険業務等

3. 営業費用のうち、消去又は全社の項目に含めた配賦不能営業費用の金額は、3,421百万円であり、親会社本社の総務・経理部門等の管理部門にかかわる費用である。

4. 資産のうち、消去又は全社の項目に含めた全社資産の金額は、49,329百万円であり、その主なものは親会社での余資運用資金（現金・預金及び有価証券）、長期投資資金（投資有価証券）及び管理部門にかかわる資産等である。

【所在地別セグメント情報】

最近2連結会計年度の所在地別セグメント情報は次のとおりである。

前連結会計年度（自平成19年4月1日至平成20年3月31日）

	日本 (百万円)	北米 (百万円)	アジア (百万円)	欧州 (百万円)	合計 (百万円)	消去又は 全社 (百万円)	連結 (百万円)
売上高及び営業損益							
売上高							
(1)外部顧客に対する 売上高	296,554	58,241	90,881	24,971	470,648	-	470,648
(2)セグメント間の内部 売上高又は振替高	104,365	8	8,499	24,602	137,475	(137,475)	-
計	400,919	58,250	99,380	49,574	608,124	(137,475)	470,648
営業費用	378,905	56,047	93,607	49,529	578,090	(136,400)	441,689
営業利益（又は営業損 失）	22,014	2,202	5,773	44	30,034	(1,075)	28,959
資産	234,675	24,394	57,302	25,169	341,540	47,045	388,585

(注) 1. 国又は地域は、地理的近接度により区分している。

2. 各区分に属する国又は地域の内訳は次のとおりである。

- (1) 北米.....米国
- (2) アジア...中国、台湾、タイ、インド
- (3) 欧州.....英国、チェコ、ベルギー

3. 営業費用のうち、消去又は全社の項目に含めた配賦不能営業費用の金額は、3,670百万円であり、親会社本社の総務・経理部門等の管理部門にかかわる費用である。

4. 資産のうち、消去又は全社の項目に含めた全社資産の金額は、47,045百万円であり、その主なものは親会社での余資運用資金（現金・預金及び有価証券）、長期投資資金（投資有価証券）及び管理部門にかかわる資産等である。

当連結会計年度（自 平成20年4月1日 至 平成21年3月31日）

	日本 (百万円)	北米 (百万円)	アジア (百万円)	欧州 (百万円)	合計 (百万円)	消去又は 全社 (百万円)	連結 (百万円)
売上高及び営業損益							
売上高							
(1)外部顧客に対する 売上高	263,359	42,447	77,324	17,101	400,232	-	400,232
(2)セグメント間の内部 売上高又は振替高	88,130	71	8,709	16,299	113,211	(113,211)	-
計	351,490	42,518	86,034	33,401	513,444	(113,211)	400,232
営業費用	341,027	44,106	80,254	37,248	502,636	(111,535)	391,100
営業利益（又は営業損 失）	10,463	1,587	5,779	3,846	10,807	(1,676)	9,131
資産	211,161	24,114	54,362	12,903	302,540	49,329	351,869

（注）1．国又は地域は、地理的近接度により区分している。

2．各区分に属する国又は地域の内訳は次のとおりである。

(1) 北米.....米国

(2) アジア...中国、台湾、タイ、インド

(3) 欧州.....英国、チェコ、ベルギー

3．営業費用のうち、消去又は全社の項目に含めた配賦不能営業費用の金額は、3,421百万円であり、親会社本社の総務・経理部門等の管理部門にかかわる費用である。

4．資産のうち、消去又は全社の項目に含めた全社資産の金額は、49,329百万円であり、その主なものは親会社での余資運用資金（現金・預金及び有価証券）、長期投資資金（投資有価証券）及び管理部門にかかわる資産等である。

【海外売上高】

最近2連結会計年度の海外売上高は次のとおりである。

前連結会計年度（自 平成19年4月1日 至 平成20年3月31日）

	北米	アジア	欧州	計
海外売上高（百万円）	64,630	90,108	26,818	181,556
連結売上高（百万円）	-	-	-	470,648
連結売上高に占める海外売上高の割合（％）	13.7	19.2	5.7	38.6

当連結会計年度（自 平成20年4月1日 至 平成21年3月31日）

	北米	アジア	欧州	計
海外売上高（百万円）	47,963	76,878	18,279	143,120
連結売上高（百万円）	-	-	-	400,232
連結売上高に占める海外売上高の割合（％）	12.0	19.2	4.6	35.8

（注）1．国又は地域は、地理的近接度により区分している。

2．各区分に属する国又は地域の内訳は次のとおりである。

- (1) 北米...米国
- (2) アジア...中国、台湾、タイ、インド
- (3) 欧州...英国、チェコ、ベルギー

3．海外売上高は、当社及び連結子会社の本邦以外の国又は地域における売上高である。



【関連当事者情報】

前連結会計年度（自平成19年4月1日至平成20年3月31日）

(1)親会社及び法人主要株主等

属性	会社等の名称	住所	資本金又は出資金 (百万円)	事業の内容又は職業	議決権等の所有（被所有）割合 (%)	関係内容		取引の内容	取引金額 (百万円)	科目	期末残高 (百万円)
						役員の兼任等	事業上の関係				
法人主要株主	トヨタ自動車(株)	愛知県豊田市	397,049	自動車および同部品の製造・販売、産業車両の販売、住宅の製造・販売	(被所有)直接20	-	自動車照明機器の販売	自動車照明機器の販売	108,421	売掛金	14,614
								材料の受給	6,673	買掛金	1,235

(2)役員及び個人主要株主等

該当事項はない。

(3)子会社等

属性	会社等の名称	住所	資本金又は出資金 (百万円)	事業の内容又は職業	議決権等の所有（被所有）割合 (%)	関係内容		取引の内容	取引金額 (百万円)	科目	期末残高 (百万円)
						役員の兼任等	事業上の関係				
関連会社	竹田サンテック(株)	静岡県静岡市	15	樹脂成形用金型製造	(所有)直接20	役員2名	樹脂成形用金型の購入	樹脂成形用金型の購入	1,556	買掛金	385
	道路計装(株)	東京都調布市	40	軸重測定装置の保守据付 保守機器の工事・保守管理	(所有)間接29.1	-	-	材料の支給	98	未収入金	2

(4)兄弟会社等

該当事項はない。

(注) 1. 上記(1)～(4)の金額のうち、取引金額には消費税等が含まれておらず、期末残高には消費税等が含まれている。

2. 取引条件及び取引条件の決定方針等

- ・自動車照明機器の販売については、総原価を勘案して当社希望価格を提示し、毎期価格交渉の上、一般的取引条件と同様に決定している。
- ・購入並びに支給品については、一般的取引条件と同様に決定している。

当連結会計年度（自 平成20年4月1日 至 平成21年3月31日）

（追加情報）

当連結会計年度より、「関連当事者の開示に関する会計基準」（企業会計基準第11号 平成18年10月17日）及び「関連当事者の開示に関する会計基準の適用指針」（企業会計基準適用指針第13号 平成18年10月17日）を適用している。

なお、これによる開示対象範囲の変更はない。

連結財務諸表提出会社と関連当事者との取引

(1) 連結財務諸表提出会社の親会社及び主要株主（会社等の場合に限る。）等

種類	会社等の名称又は氏名	所在地	資本金又は出資金 (百万円)	事業の内容又は職業	議決権等の所有（被所有）割合 (%)	関連当事者との関係	取引の内容	取引金額 (百万円)	科目	期末残高 (百万円)
主要株主	トヨタ自動車(株)	愛知県豊田市	397,049	自動車および同部品の製造・販売、産業車両の販売、住宅の製造・販売	(被所有) 直接20	自動車照明機器の販売	自動車照明機器の販売	88,922	売掛金	7,267
							材料の受給	4,365	買掛金	319

(2) 連結財務諸表提出会社の非連結子会社及び関連会社等

種類	会社等の名称又は氏名	所在地	資本金又は出資金 (百万円)	事業の内容又は職業	議決権等の所有（被所有）割合 (%)	関連当事者との関係	取引の内容	取引金額 (百万円)	科目	期末残高 (百万円)
関連会社	竹田サンテック(株)	静岡県静岡市	15	樹脂成形用金型製造	(所有) 直接20	樹脂成形用金型の購入、 役員の兼任	樹脂成形用金型の購入	1,722	買掛金	328
							材料の支給	75	未収入金	1
	道路計装(株)	東京都調布市	40	軸重測定装置の保守据付 保守機器の工事・保守管理	(所有) 間接29.1	-	-	-	-	-

(3) 連結財務諸表提出会社の役員及び主要株主（個人の場合に限る。）等

該当事項はない。

(注) 1. 上記(1)～(3)の金額のうち、取引金額には消費税等が含まれておらず、期末残高には消費税等が含まれている。

2. 取引条件及び取引条件の決定方針等

- ・自動車照明機器の販売については、総原価を勘案して当社希望価格を提示し、每期価格交渉の上、一般的取引条件と同様に決定している。
- ・購入並びに支給品については、一般的取引条件と同様に決定している。

( 1株当たり情報 )

前連結会計年度 (自平成19年4月1日 至平成20年3月31日)	当連結会計年度 (自平成20年4月1日 至平成21年3月31日)
1株当たり純資産額 944円01銭	1株当たり純資産額 884円74銭
1株当たり当期純利益金額 96円95銭	1株当たり当期純利益金額 25円16銭
なお、潜在株式調整後1株当たり当期純利益金額については、潜在株式が存在しないため記載していない。	なお、潜在株式調整後1株当たり当期純利益金額については、潜在株式が存在しないため記載していない。

(注) 1株当たり当期純利益金額の算定上の基礎は、以下のとおりである。

	前連結会計年度 (自平成19年4月1日 至平成20年3月31日)	当連結会計年度 (自平成20年4月1日 至平成21年3月31日)
1株当たり当期純利益金額		
当期純利益(百万円)	15,581	4,042
普通株主に帰属しない金額(百万円)	-	-
普通株式に係る当期純利益(百万円)	15,581	4,042
普通株式の期中平均株式数(千株)	160,714	160,709

(重要な後発事象)

前連結会計年度 (自平成19年4月1日 至平成20年3月31日)	当連結会計年度 (自平成20年4月1日 至平成21年3月31日)
	<p>General Motors Corporation(以下、「GM社」)が米国連邦破産法第11章の適用を申請したことを受け、国内連結子会社であるコイトエンタープライズ(株)が保有する債券に関して債務不履行が決定、これにより損失が発生している。</p> <p>保有する債券の状況</p> <p>ファースト・トゥ・デフォルト型クレジット・リンク債 発行体：Mitsubishi UFJ Securities International plc 保有額面：30億円 参照組織：GM社 他2社</p> <p>ファースト・トゥ・デフォルト型クレジット・リンク債 発行体：Signum Limited (SPC) 保有額面：20億円 参照組織：GM社 他2社</p>

【連結附属明細表】

【社債明細表】

該当事項はない。

【借入金等明細表】

区分	前期末残高 (百万円)	当期末残高 (百万円)	平均利率 (%)	返済期限
短期借入金	28,164	34,069	2.16	-
1年以内に返済予定の長期借入金	5,682	9,668	1.78	-
1年以内に返済予定のリース債務	-	-	-	-
長期借入金(1年以内に返済予定のものを除く)	23,513	17,198	2.50	平成22年~27年
リース債務(1年以内に返済予定のものを除く)	-	-	-	-
その他有利子負債	-	-	-	-
合計	57,359	60,935	-	

(注) 1. 平均利率については期末借入金残高に対する加重平均利率を記載している。

2. 長期借入金(1年以内に返済予定のものを除く。)の連結決算日後5年間の返済予定額は以下のとおりである。

	1年超2年以内 (百万円)	2年超3年以内 (百万円)	3年超4年以内 (百万円)	4年超5年以内 (百万円)
長期借入金	12,878	2,529	1,481	227

(2) 【その他】

当連結会計年度における四半期情報

	第1四半期	第2四半期	第3四半期	第4四半期
	自平成20年4月1日 至平成20年6月30日	自平成20年7月1日 至平成20年9月30日	自平成20年10月1日 至平成20年12月31日	自平成21年1月1日 至平成21年3月31日
売上高(百万円)	112,835	108,141	94,457	84,798
税金等調整前四半期 純利益金額又は四半 期純損失( )金額 (百万円)	7,808	2,943	3,684	913
四半期純利益金額又 は四半期純損失( ) 金額(百万円)	4,242	1,536	2,463	727
1株当たり四半期純 利益金額又は四半期 純損失( )金額 (円)	26.40	9.56	15.33	4.53

2【財務諸表等】  
(1)【財務諸表】  
【貸借対照表】

(単位：百万円)

	前事業年度 (平成20年3月31日)	当事業年度 (平成21年3月31日)
<b>資産の部</b>		
流動資産		
現金及び預金	1,743	5,854
受取手形	3 476	3 378
売掛金	3 51,285	3 31,090
有価証券	6,090	1,000
製品	4,068	4,221
半製品	942	-
仕掛品	1,001	772
原材料及び貯蔵品	3,409	4,596
未収入金	3 4,224	3 1,650
繰延税金資産	3,197	1,785
その他	693	404
貸倒引当金	113	84
流動資産合計	77,022	51,668
固定資産		
有形固定資産		
建物（純額）	1 12,637	1 15,106
構築物（純額）	1 984	1 1,100
機械及び装置（純額）	1 5,572	1 4,529
車両運搬具（純額）	1 223	1 182
工具、器具及び備品（純額）	1 5,062	1 4,090
土地	6,429	7,030
建設仮勘定	1,272	5
有形固定資産合計	32,182	32,046
無形固定資産		
電話加入権	37	37
その他	91	96
無形固定資産合計	128	133
投資その他の資産		
投資有価証券	60,856	57,817
関係会社株式	36,415	32,779
関係会社出資金	11,509	11,996
繰延税金資産	2,030	8,808
差入保証金	644	642
その他	512	512
貸倒引当金	197	196
投資その他の資産合計	111,771	112,360
固定資産合計	144,083	144,540
資産合計	221,105	196,208

	前事業年度 (平成20年3月31日)	当事業年度 (平成21年3月31日)
<b>負債の部</b>		
流動負債		
買掛金	3 47,748	3 29,959
未払金	3 2,508	3 1,733
未払費用	3 10,177	3 8,927
賞与引当金	3,522	3,457
役員賞与引当金	367	329
製品保証引当金	1,400	1,400
未払法人税等	4,694	855
その他	705	39
流動負債合計	71,123	46,702
固定負債		
退職給付引当金	16,993	17,527
役員退職慰労引当金	1,196	1,363
海外投資等損失引当金	1,500	5,000
その他	2	2
固定負債合計	19,692	23,892
負債合計	90,815	70,595
<b>純資産の部</b>		
株主資本		
資本金	14,270	14,270
資本剰余金		
資本準備金	17,107	17,107
資本剰余金合計	17,107	17,107
利益剰余金		
利益準備金	3,567	3,567
その他利益剰余金		
買換資産圧縮積立金	2 826	2 790
別途積立金	70,000	80,000
繰越利益剰余金	14,569	6,348
利益剰余金合計	88,963	90,707
自己株式	61	66
株主資本合計	120,280	122,019
評価・換算差額等		
その他有価証券評価差額金	10,008	3,593
評価・換算差額等合計	10,008	3,593
純資産合計	130,289	125,613
負債純資産合計	221,105	196,208

## 【損益計算書】

(単位：百万円)

	前事業年度 (自 平成19年 4月 1日 至 平成20年 3月 31日)	当事業年度 (自 平成20年 4月 1日 至 平成21年 3月 31日)
売上高	2 247,896	2 214,471
売上原価		
期首製品半製品たな卸高	4,565	5,011
当期製品半製品製造原価	3 211,130	3 185,415
当期商品仕入高	3,818	3,717
合計	219,514	194,144
他勘定振替高	534	79
期末製品半製品たな卸高	5,011	4,221
売上原価合計	213,968	189,843
売上総利益	33,927	24,627
販売費及び一般管理費		
販売費	1 9,833	1 9,260
一般管理費	1 3 9,067	1 3 8,946
販売費及び一般管理費合計	18,901	18,206
営業利益	15,026	6,421
営業外収益		
受取利息	37	26
有価証券利息	1,265	1,247
受取配当金	2 1,902	2 2,916
ロイヤルティー収入等	2 2,086	2 1,919
賃貸料	338	506
雑収入	654	217
営業外収益合計	6,284	6,833
営業外費用		
雑支出	78	88
営業外費用合計	78	88
経常利益	21,232	13,166
特別利益		
特別利益合計	-	-
特別損失		
海外投資等損失引当金	-	3,500
固定資産除売却損	4 209	4 250
特別損失合計	209	3,750
税引前当期純利益	21,023	9,415
法人税、住民税及び事業税	8,314	5,220
法人税等調整額	157	1,404
法人税等合計	8,156	3,815
当期純利益	12,866	5,600

【製品半製品製造原価明細書】

区分	注記 番号	前事業年度 (自平成19年4月1日 至平成20年3月31日)		当事業年度 (自平成20年4月1日 至平成21年3月31日)	
		金額(百万円)	構成比 (%)	金額(百万円)	構成比 (%)
材料費		151,752	71.4	129,340	69.5
労務費		31,327	14.8	28,582	15.3
経費		29,355	13.8	28,353	15.2
(うち減価償却費)		(10,156)		(10,032)	
当期総製造費用		212,435	100.0	186,277	100.0
期首仕掛品たな卸高		978		1,001	
合計		213,413		187,278	
他勘定振替高		1,282		1,090	
期末仕掛品たな卸高		1,001		772	
当期製品半製品製造原価		211,130		185,415	

(注)

前事業年度	当事業年度
<p>1. 他勘定振替高は金型、その他資産振替高である。</p> <p>2. 原価計算の方法 標準原価に基づく組別総合原価計算を採用している。 期中に発生した原価差額は期末において調整して実際原価に修正することとしている。</p> <p>3. 総製造費用の中に外注費89,986百万円が含まれている。</p>	<p>1. 他勘定振替高は金型、その他資産振替高である。</p> <p>2. 原価計算の方法 同左</p> <p>3. 総製造費用の中に外注費76,508百万円が含まれている。</p>



## 【株主資本等変動計算書】

(単位：百万円)

	前事業年度 (自 平成19年 4月 1日 至 平成20年 3月31日)	当事業年度 (自 平成20年 4月 1日 至 平成21年 3月31日)
<b>株主資本</b>		
<b>資本金</b>		
前期末残高	14,270	14,270
当期変動額		
当期変動額合計	-	-
当期末残高	14,270	14,270
<b>資本剰余金</b>		
<b>資本準備金</b>		
前期末残高	17,107	17,107
当期変動額		
当期変動額合計	-	-
当期末残高	17,107	17,107
<b>資本剰余金合計</b>		
前期末残高	17,107	17,107
当期変動額		
当期変動額合計	-	-
当期末残高	17,107	17,107
<b>利益剰余金</b>		
<b>利益準備金</b>		
前期末残高	3,567	3,567
当期変動額		
当期変動額合計	-	-
当期末残高	3,567	3,567
<b>その他利益剰余金</b>		
<b>買換資産圧縮積立金</b>		
前期末残高	847	826
当期変動額		
買換資産圧縮積立金の取崩	20	36
当期変動額合計	20	36
当期末残高	826	790
<b>別途積立金</b>		
前期末残高	62,000	70,000
当期変動額		
別途積立金の積立	8,000	10,000
当期変動額合計	8,000	10,000
当期末残高	70,000	80,000
<b>繰越利益剰余金</b>		
前期末残高	13,217	14,569
当期変動額		
買換資産圧縮積立金の取崩	20	36
別途積立金の積立	8,000	10,000
剰余金の配当	3,535	3,857
当期純利益	12,866	5,600
自己株式の取得	0	-
当期変動額合計	1,351	8,220
当期末残高	14,569	6,348

	前事業年度 (自 平成19年 4月 1日 至 平成20年 3月31日)	当事業年度 (自 平成20年 4月 1日 至 平成21年 3月31日)
<b>利益剰余金合計</b>		
前期末残高	79,632	88,963
当期変動額		
剰余金の配当	3,535	3,857
当期純利益	12,866	5,600
自己株式の取得	0	-
当期変動額合計	9,331	1,743
当期末残高	88,963	90,707
<b>自己株式</b>		
前期末残高	54	61
当期変動額		
自己株式の取得	7	4
当期変動額合計	7	4
当期末残高	61	66
<b>株主資本合計</b>		
前期末残高	110,957	120,280
当期変動額		
剰余金の配当	3,535	3,857
当期純利益	12,866	5,600
自己株式の取得	6	4
当期変動額合計	9,323	1,739
当期末残高	120,280	122,019
<b>評価・換算差額等</b>		
<b>その他有価証券評価差額金</b>		
前期末残高	17,076	10,008
当期変動額		
株主資本以外の項目の当期変動額（純額）	7,067	6,415
当期変動額合計	7,067	6,415
当期末残高	10,008	3,593
<b>評価・換算差額等合計</b>		
前期末残高	17,076	10,008
当期変動額		
株主資本以外の項目の当期変動額（純額）	7,067	6,415
当期変動額合計	7,067	6,415
当期末残高	10,008	3,593
<b>純資産合計</b>		
前期末残高	128,033	130,289
当期変動額		
剰余金の配当	3,535	3,857
当期純利益	12,866	5,600
自己株式の取得	6	4
株主資本以外の項目の当期変動額（純額）	7,067	6,415
当期変動額合計	2,255	4,676
当期末残高	130,289	125,613

【重要な会計方針】

項目	前事業年度 (自平成19年4月1日 至平成20年3月31日)	当事業年度 (自平成20年4月1日 至平成21年3月31日)
1. 有価証券の評価基準及び評価方法	(1) 売買目的有価証券 時価法（売却原価は移動平均法により算定） (2) 満期保有目的の債券 償却原価法（定額法） (3) 子会社株式及び関連会社株式 移動平均法による原価法 (4) その他有価証券 時価のあるもの 期末日の市場価格等に基づく時価法（評価差額は全部純資産直入法により処理し、売却原価は移動平均法により算定） 時価のないもの 移動平均法による原価法	(1) 売買目的有価証券 同左 (2) 満期保有目的の債券 同左 (3) 子会社株式及び関連会社株式 同左 (4) その他有価証券 時価のあるもの 同左  時価のないもの 同左
2. デリバティブ等の評価基準及び評価方法	(1) デリバティブ 時価法 (2) 運用目的の金銭の信託 時価法	(1) デリバティブ 同左 (2) 運用目的の金銭の信託 同左
3. たな卸資産の評価基準及び評価方法	製品、半製品、仕掛品については総平均法による原価法 原材料及び貯蔵品については移動平均法による原価法	主として総平均法による原価法（貸借対照表価額は収益性の低下に基づく簿価切下げの方法により算定）を採用している。  （会計方針の変更） 当事業年度より「棚卸資産の評価に関する会計基準」（企業会計基準第9号 平成18年7月5日公表分）を適用している。これによる損益へ与える影響はない。
4. 固定資産の減価償却の方法	(1) 有形固定資産 定率法を採用している。 なお、主な耐用年数は以下のとおりである。 建物及び構築物 7～50年 機械装置及び車輛運搬具 3～7年 (2) 無形固定資産 定額法を採用している。 なお、自社利用のソフトウェアについては社内における利用可能期間（5年）に基づく定額法を採用している。	(1) 有形固定資産（リース資産を除く） 同左  (2) 無形固定資産（リース資産を除く） 同左  (3) リース資産 リース期間を耐用年数とし、残存価額を零とする定額法を採用している。 なお、所有権移転外ファイナンス・リース取引のうち、リース取引が平成20年3月31日以前のリース取引については、通常の賃貸借取引に係る方法に準じた会計処理によっている。

項目	前事業年度 (自平成19年4月1日 至平成20年3月31日)	当事業年度 (自平成20年4月1日 至平成21年3月31日)
5. 外貨建の資産及び負債の本邦通貨への換算基準	外貨建金銭債権債務は、期末日の直物等為替相場により円貨に換算し、換算差額は損益として処理している。	同左
6. 引当金の計上基準	<p>(1)貸倒引当金 売掛金等債権の貸倒損失に備えるため、一般債権については貸倒実績率により、貸倒懸念債権等特定の債権については個別に回収可能性を勘案し、回収不能見込額を計上している。</p> <p>(2)賞与引当金 従業員の賞与支給に充てるため事業年度分支給見込額を期間に基づいて計上している。</p> <p>(3)役員賞与引当金 定時株主総会での承認を条件に支給される役員賞与に備えるため、当期発生額を計上している。</p> <p>(4)製品保証引当金 品質保証費用発生に備えるため、所定の基準により発生見込額を計上している。</p> <p>(5)退職給付引当金 従業員の退職給付に備えるため、当事業年度末における退職給付債務及び年金資産の見込額に基づき、計上している。 数理計算上の差異は、各事業年度の発生時における従業員の平均残存勤務期間以内の一定の年数（5年）による定額法により按分した額をそれぞれ発生の翌事業年度から費用処理することとしている。</p> <p>(6)役員退職慰労引当金 役員の退任により支給する役員退職慰労金に充てるため、支給規程に基づく期末要支給額を計上している。</p> <p>(7)海外投資等損失引当金 海外投資に係る損失に備えるため、投資国のカントリーリスク及び海外関係会社の財政状態を勘案して、当社所定の基準による損失見込額を計上している。</p>	<p>(1)貸倒引当金 同左</p> <p>(2)賞与引当金 同左</p> <p>(3)役員賞与引当金 同左</p> <p>(4)製品保証引当金 同左</p> <p>(5)退職給付引当金 同左</p> <p>(6)役員退職慰労引当金 同左</p> <p>(7)海外投資等損失引当金 同左</p>
7. リース取引の処理方法	リース物件の所有権が借主に移転すると認められるもの以外のファイナンス・リース取引については、通常の賃貸借取引に係る方法に準じた会計処理によっている。	

項目	前事業年度 (自 平成19年4月1日 至 平成20年3月31日)	当事業年度 (自 平成20年4月1日 至 平成21年3月31日)
8. ヘッジ会計の方法	<p>ヘッジ会計の方法</p> <p>ヘッジ対象に係る損益又は評価差額は、ヘッジ時点で認識し、それを期間に基づいて配分している。</p> <p>ヘッジ手段とヘッジ対象</p> <p>ヘッジ対象は外貨建取引の為替変動リスクと固定金利又は変動金利の借入金の金利変動リスクとし、為替変動リスクについては為替予約取引を、金利変動リスクについては、金利スワップをそれぞれヘッジ手段とする。</p> <p>ヘッジ方針</p> <p>原則として、投機的な目的の為にヘッジを利用することはしない。利用するヘッジ取引は確定した取引をヘッジする目的の為替予約取引、金利スワップ取引とする。</p> <p>ヘッジ有効性評価の方法</p> <p>個別ヘッジにおいて、ヘッジ対象とヘッジ手段の相場変動又はキャッシュ・フロー変動を直接結び付けてヘッジ有効性を判断しており、その方法は、ヘッジ取引開始時並びにヘッジ取引時以降において管理方針に関する社内規程に基づいて実施している。</p>	<p>ヘッジ会計の方法</p> <p>同左</p> <p>ヘッジ手段とヘッジ対象</p> <p>同左</p> <p>ヘッジ方針</p> <p>同左</p> <p>ヘッジ有効性評価の方法</p> <p>同左</p>
9. その他財務諸表作成のための基本となる重要な事項	<p>消費税等の会計処理</p> <p>消費税及び地方消費税の会計処理は税抜方式によっている。</p> <p>なお、売上等に係る仮受消費税等と仕入等に係る仮払消費税等は相殺し、その差額は流動負債の「その他」に含めて表示している。</p>	<p>消費税等の会計処理</p> <p>同左</p>

【会計方針の変更】

前事業年度 (自 平成19年4月1日 至 平成20年3月31日)	当事業年度 (自 平成20年4月1日 至 平成21年3月31日)
	<p>(リース取引に関する会計基準)</p> <p>所有権移転外ファイナンス・リース取引については、従来、賃貸借取引に係る方法に準じた会計処理によっていたが、当事業年度より「リース取引に関する会計基準」(企業会計基準第13号(平成5年6月17日(企業会計審議会第一部会)、平成19年3月30日改正))及び「リース取引に関する会計基準の適用指針」(企業会計基準適用指針第16号(平成6年1月18日(日本公認会計士協会 会計制度委員会)、平成19年3月30日改正))を適用し、通常の売買取引に係る方法に準じた会計処理によっている。</p> <p>なお、これによる損益へ与える影響はない。</p>

【表示方法の変更】

前事業年度 (自 平成19年4月1日 至 平成20年3月31日)	当事業年度 (自 平成20年4月1日 至 平成21年3月31日)
	(貸借対照表) 「財務諸表等の用語、様式及び作成方法に関する規則等の一部を改正する内閣府令」(平成20年8月7日 内閣府令第50号)が適用となることに伴い、前事業年度において、「製品」「半製品」として掲記されていたものは、当事業年度から「製品」と一括して記載している。

【注記事項】

(貸借対照表関係)

前事業年度 (平成20年3月31日)	当事業年度 (平成21年3月31日)
<p>1.有形固定資産の減価償却累計額は98,735百万円である。</p> <p>2.買換資産圧縮積立金は、租税特別措置法に基づき積立られている。</p> <p>3.関係会社に係る注記 各科目に含まれている関係会社に対するものは、次のとおりである。</p>	<p>1.有形固定資産の減価償却累計額は100,866百万円である。</p> <p>2.買換資産圧縮積立金は、租税特別措置法に基づき積立られている。</p> <p>3.関係会社に係る注記 各科目に含まれている関係会社に対するものは、次のとおりである。</p>
受取手形・売掛金 19,697 百万円	受取手形・売掛金 10,172 百万円
未収入金 1,833	未収入金 1,064
買掛金 9,299	買掛金 6,127
未払金・未払費用 1,405	未払金・未払費用 238
<p>4.保証債務 関係会社等の借入金等に対し次のとおり債務保証を行っている。</p>	<p>4.保証債務 関係会社等の借入金等に対し次のとおり債務保証を行っている。</p>
ノースアメリカンライティングインク 7,514 百万円	ノースアメリカンライティングインク 7,367 百万円
コイトヨーロッパリミテッド 6,003	コイトエンタープライズ(株) 5,700
タイコイトカンパニーリミテッド 5,724	コイトヨーロッパリミテッド 5,614
コイトエンタープライズ(株) 4,252	タイコイトカンパニーリミテッド 4,968
従業員の住宅借入金 7	従業員の住宅借入金 6
その他(関係会社3社) 4,675	その他(関係会社3社) 6,367
計 28,176	計 30,023

( 損益計算書関係 )

前事業年度 ( 自 平成19年4月1日 至 平成20年3月31日 )	当事業年度 ( 自 平成20年4月1日 至 平成21年3月31日 )																																																																
<p>1 販売費及び一般管理費の主要な費目及び金額は、次のとおりである。</p> <p>(1)販売費</p> <table style="width: 100%; border-collapse: collapse;"> <tr> <td style="width: 80%;">運賃運送費</td> <td style="text-align: right;">4,302 百万円</td> </tr> <tr> <td>従業員給与手当</td> <td style="text-align: right;">2,264</td> </tr> <tr> <td>賞与引当金繰入額</td> <td style="text-align: right;">331</td> </tr> <tr> <td>福利厚生費</td> <td style="text-align: right;">359</td> </tr> <tr> <td>荷造梱包費</td> <td style="text-align: right;">1,542</td> </tr> <tr> <td>減価償却費</td> <td style="text-align: right;">41</td> </tr> <tr> <td>退職給付費用</td> <td style="text-align: right;">250</td> </tr> </table> <p>(2)一般管理費</p> <table style="width: 100%; border-collapse: collapse;"> <tr> <td style="width: 80%;">広告宣伝費</td> <td style="text-align: right;">318 百万円</td> </tr> <tr> <td>従業員給与手当</td> <td style="text-align: right;">2,350</td> </tr> <tr> <td>賞与引当金繰入額</td> <td style="text-align: right;">349</td> </tr> <tr> <td>役員賞与引当金繰入額</td> <td style="text-align: right;">367</td> </tr> <tr> <td>福利厚生費</td> <td style="text-align: right;">1,132</td> </tr> <tr> <td>研究費</td> <td style="text-align: right;">228</td> </tr> <tr> <td>減価償却費</td> <td style="text-align: right;">516</td> </tr> <tr> <td>退職給付費用</td> <td style="text-align: right;">315</td> </tr> <tr> <td>役員退職慰労引当金繰入額</td> <td style="text-align: right;">172</td> </tr> </table>	運賃運送費	4,302 百万円	従業員給与手当	2,264	賞与引当金繰入額	331	福利厚生費	359	荷造梱包費	1,542	減価償却費	41	退職給付費用	250	広告宣伝費	318 百万円	従業員給与手当	2,350	賞与引当金繰入額	349	役員賞与引当金繰入額	367	福利厚生費	1,132	研究費	228	減価償却費	516	退職給付費用	315	役員退職慰労引当金繰入額	172	<p>1 販売費及び一般管理費の主要な費目及び金額は、次のとおりである。</p> <p>(1)販売費</p> <table style="width: 100%; border-collapse: collapse;"> <tr> <td style="width: 80%;">運賃運送費</td> <td style="text-align: right;">3,924 百万円</td> </tr> <tr> <td>従業員給与手当</td> <td style="text-align: right;">2,243</td> </tr> <tr> <td>賞与引当金繰入額</td> <td style="text-align: right;">318</td> </tr> <tr> <td>福利厚生費</td> <td style="text-align: right;">367</td> </tr> <tr> <td>荷造梱包費</td> <td style="text-align: right;">1,534</td> </tr> <tr> <td>減価償却費</td> <td style="text-align: right;">43</td> </tr> <tr> <td>退職給付費用</td> <td style="text-align: right;">217</td> </tr> </table> <p>(2)一般管理費</p> <table style="width: 100%; border-collapse: collapse;"> <tr> <td style="width: 80%;">広告宣伝費</td> <td style="text-align: right;">263百万円</td> </tr> <tr> <td>従業員給与手当</td> <td style="text-align: right;">2,387</td> </tr> <tr> <td>賞与引当金繰入額</td> <td style="text-align: right;">339</td> </tr> <tr> <td>役員賞与引当金繰入額</td> <td style="text-align: right;">329</td> </tr> <tr> <td>福利厚生費</td> <td style="text-align: right;">1,104</td> </tr> <tr> <td>研究費</td> <td style="text-align: right;">242</td> </tr> <tr> <td>減価償却費</td> <td style="text-align: right;">728</td> </tr> <tr> <td>退職給付費用</td> <td style="text-align: right;">261</td> </tr> <tr> <td>役員退職慰労引当金繰入額</td> <td style="text-align: right;">167</td> </tr> </table>	運賃運送費	3,924 百万円	従業員給与手当	2,243	賞与引当金繰入額	318	福利厚生費	367	荷造梱包費	1,534	減価償却費	43	退職給付費用	217	広告宣伝費	263百万円	従業員給与手当	2,387	賞与引当金繰入額	339	役員賞与引当金繰入額	329	福利厚生費	1,104	研究費	242	減価償却費	728	退職給付費用	261	役員退職慰労引当金繰入額	167
運賃運送費	4,302 百万円																																																																
従業員給与手当	2,264																																																																
賞与引当金繰入額	331																																																																
福利厚生費	359																																																																
荷造梱包費	1,542																																																																
減価償却費	41																																																																
退職給付費用	250																																																																
広告宣伝費	318 百万円																																																																
従業員給与手当	2,350																																																																
賞与引当金繰入額	349																																																																
役員賞与引当金繰入額	367																																																																
福利厚生費	1,132																																																																
研究費	228																																																																
減価償却費	516																																																																
退職給付費用	315																																																																
役員退職慰労引当金繰入額	172																																																																
運賃運送費	3,924 百万円																																																																
従業員給与手当	2,243																																																																
賞与引当金繰入額	318																																																																
福利厚生費	367																																																																
荷造梱包費	1,534																																																																
減価償却費	43																																																																
退職給付費用	217																																																																
広告宣伝費	263百万円																																																																
従業員給与手当	2,387																																																																
賞与引当金繰入額	339																																																																
役員賞与引当金繰入額	329																																																																
福利厚生費	1,104																																																																
研究費	242																																																																
減価償却費	728																																																																
退職給付費用	261																																																																
役員退職慰労引当金繰入額	167																																																																
<p>2 関係会社に係る注記 区分掲記されたもの以外で各科目に含まれている関係会社に対するものは次のとおりである。</p> <table style="width: 100%; border-collapse: collapse;"> <tr> <td style="width: 80%;">売上高</td> <td style="text-align: right;">128,785 百万円</td> </tr> <tr> <td>受取配当金</td> <td style="text-align: right;">1,599</td> </tr> <tr> <td>ロイヤルティー収入等</td> <td style="text-align: right;">1,867</td> </tr> </table>	売上高	128,785 百万円	受取配当金	1,599	ロイヤルティー収入等	1,867	<p>2 関係会社に係る注記 区分掲記されたもの以外で各科目に含まれている関係会社に対するものは次のとおりである。</p> <table style="width: 100%; border-collapse: collapse;"> <tr> <td style="width: 80%;">売上高</td> <td style="text-align: right;">107,299 百万円</td> </tr> <tr> <td>受取配当金</td> <td style="text-align: right;">2,592</td> </tr> <tr> <td>ロイヤルティー収入等</td> <td style="text-align: right;">1,787</td> </tr> </table>	売上高	107,299 百万円	受取配当金	2,592	ロイヤルティー収入等	1,787																																																				
売上高	128,785 百万円																																																																
受取配当金	1,599																																																																
ロイヤルティー収入等	1,867																																																																
売上高	107,299 百万円																																																																
受取配当金	2,592																																																																
ロイヤルティー収入等	1,787																																																																
<p>3 研究開発費の総額 一般管理費及び当期製造費用に含まれる研究開発費 12,167 百万円</p>	<p>3 研究開発費の総額 一般管理費及び当期製造費用に含まれる研究開発費 11,584 百万円</p>																																																																
<p>4 固定資産除売却損の内訳は次のとおりである。 ( 除却損 )</p> <table style="width: 100%; border-collapse: collapse;"> <tr> <td style="width: 80%;">建物・構築物</td> <td style="text-align: right;">127 百万円</td> </tr> <tr> <td>機械及び装置</td> <td style="text-align: right;">82</td> </tr> <tr> <td>計</td> <td style="text-align: right;">209</td> </tr> </table>	建物・構築物	127 百万円	機械及び装置	82	計	209	<p>4 固定資産除売却損の内訳は次のとおりである。 ( 除却損 )</p> <table style="width: 100%; border-collapse: collapse;"> <tr> <td style="width: 80%;">建物・構築物</td> <td style="text-align: right;">204 百万円</td> </tr> <tr> <td>機械及び装置</td> <td style="text-align: right;">46</td> </tr> <tr> <td>計</td> <td style="text-align: right;">250</td> </tr> </table>	建物・構築物	204 百万円	機械及び装置	46	計	250																																																				
建物・構築物	127 百万円																																																																
機械及び装置	82																																																																
計	209																																																																
建物・構築物	204 百万円																																																																
機械及び装置	46																																																																
計	250																																																																



(株主資本等変動計算書関係)

前事業年度(自平成19年4月1日至平成20年3月31日)

自己株式の種類及び株式数に関する事項

	前事業年度末株式数(千株)	当事業年度増加株式数(千株)	当事業年度減少株式数(千株)	当事業年度末株式数(千株)
普通株式	72	5	1	77
合計	72	5	1	77

(注)普通株式の自己株式の増加5千株は、単元未満株式の買取りによる増加であり、減少1千株は同売却による減少である。

当事業年度(自平成20年4月1日至平成21年3月31日)

自己株式の種類及び株式数に関する事項

	前事業年度末株式数(千株)	当事業年度増加株式数(千株)	当事業年度減少株式数(千株)	当事業年度末株式数(千株)
普通株式	77	4	-	82
合計	77	4	-	82

(注)普通株式の自己株式の増加4千株は、単元未満株式の買取りによる増加である。

(リース取引関係)

前事業年度 (自平成19年4月1日 至平成20年3月31日)				当事業年度 (自平成20年4月1日 至平成21年3月31日)			
リース物件の所有権が借主に移転すると認められるもの以外のファイナンス・リース取引				ファイナンス・リース取引 所有権移転外ファイナンス・リース取引のうち、リース取引開始日が、平成20年3月31日以前のリース取引については、通常の賃貸借取引に係る方法に準じた会計処理によっており、その内容は次のとおりである。			
(1)リース物件の取得価額相当額、減価償却累計額相当額、減損損失累計額相当額及び期末残高相当額				(1)リース物件の取得価額相当額、減価償却累計額相当額、減損損失累計額相当額及び期末残高相当額			
	取得価額 相当額 (百万円)	減価償却累計額 相当額(百万 円)	期末残高 相当額 (百万円)		取得価額 相当額 (百万円)	減価償却累計額 相当額(百万 円)	期末残高 相当額 (百万円)
機械装置 工具器具及び 備品	459	408	51	機械装置 工具器具及び 備品	459	459	-
	39	15	23		39	23	15
合計	499	424	75	合計	499	483	15
(注) 取得価額相当額は、未経過リース料期末残高が有形固定資産の期末残高等に占める割合が低いいため、支払い利子込み法により算定している。				(注) 同左			
(2)未経過リース料期末残高相当額等 未経過リース料期末残高相当額				(2)未経過リース料期末残高相当額等 未経過リース料期末残高相当額			
		59百万円				7百万円	
		15				7	
合計		75		合計		15	
(注) 未経過リース料期末残高相当額は未経過リース料期末残高が有形固定資産の期末残高等に占める割合が低いいため、支払い利子込み法により算定している。				(注) 同左			
(3)支払リース料、リース資産減損勘定の取崩額、減価償却費相当額及び減損損失				(3)支払リース料、リース資産減損勘定の取崩額、減価償却費相当額及び減損損失			
		59百万円				59百万円	
		59				59	
(4)減価償却費相当額の算定方法 リース期間を耐用年数とし、残存価額を零とする定額法によっている。				(4)減価償却費相当額の算定方法 同左			
(減損損失について) リース資産に配分された減損損失はない。				(減損損失について) 同左			

(有価証券関係)

子会社株式で時価のあるもの

区分	前事業年度(平成20年3月31日)			当事業年度(平成21年3月31日)		
	貸借対照表計上額 (百万円)	時価 (百万円)	差額 (百万円)	貸借対照表計上額 (百万円)	時価 (百万円)	差額 (百万円)
子会社株式	8,702	8,181	521	8,702	5,925	2,777

(税効果会計関係)

繰延税金資産及び繰延税金負債の発生の主な原因別の内訳

	前事業年度 (平成20年3月31日)	当事業年度 (平成21年3月31日)
(単位:百万円)		
繰延税金資産		
賞与引当金超過額	1,466	1,379
退職給付引当金超過額	5,284	6,993
役員退職慰労引当金	473	556
減価償却費超過額	1,560	2,423
投資有価証券評価損他	551	873
海外投資等損失引当金	556	1,995
保有土地評価損	478	496
クレーム費用	1,081	1,028
製品保証引当金	528	558
その他	120	784
繰延税金資産小計	12,102	17,089
評価性引当額	-	3,582
繰延税金資産合計	12,102	13,507
繰延税金負債		
買換資産圧縮積立金	528	524
その他有価証券評価差額金	6,345	2,389
繰延税金負債計	6,874	2,914
繰延税金資産(負債)純額	5,227	10,593

( 1株当たり情報 )

前事業年度 (自平成19年4月1日 至平成20年3月31日)		当事業年度 (自平成20年4月1日 至平成21年3月31日)	
1株当たり純資産額	810円70銭	1株当たり純資産額	781円63銭
1株当たり当期純利益金額	80円06銭	1株当たり当期純利益金額	34円85銭
なお、潜在株式調整後1株当たり当期純利益金額については、潜在株式が存在しないため記載していない。		なお、潜在株式調整後1株当たり当期純利益金額については、潜在株式が存在しないため記載していない。	

(注) 1株当たり当期純利益金額の算定上の基礎は、以下のとおりである。

	前事業年度 (自平成19年4月1日 至平成20年3月31日)	当事業年度 (自平成20年4月1日 至平成21年3月31日)
1株当たり当期純利益金額		
当期純利益(百万円)	12,866	5,600
普通株主に帰属しない金額(百万円)	-	-
普通株式に係る当期純利益(百万円)	12,866	5,600
普通株式の期中平均株式数(千株)	160,714	160,709

(重要な後発事象)

該当事項はない。

## 【附属明細表】

## 【有価証券明細表】

		銘柄	株式数(株)	貸借対照表計上額 (百万円)
投資有価証券	その他有価証券	日亜化学工業(株)	20,000	2,075
		パナソニック(株)	1,000,000	1,069
		マツダ(株)	4,220,000	692
		(株)三菱UFJフィナンシャルグループ	1,363,600	649
		(株)大和証券グループ本社	1,181,238	505
		スズキ(株)	294,000	478
		日産自動車(株)	1,298,988	454
		(株)みずほフィナンシャルグループ	1,797,490	337
		N O K(株)	371,000	310
		ウシオ電機(株)	214,399	296
		K O A(株)	680,350	288
		(株)三井住友フィナンシャルグループ	81,306	277
		(株)オートバックスセブン	94,200	263
		富士重工業(株)	772,816	248
		シーケーディー(株)	773,581	247
		豊田通商(株)	254,234	240
		野村ホールディングス(株)	457,008	226
		日産車体(株)	345,545	196
		K Y B(株)	1,428,000	178
		住友信託銀行(株)	446,958	166
ダイハツ工業(株)	200,000	153		
その他(33銘柄)	1,992,145	863		
		計	19,286,858	10,220

【債券】

		銘柄	券面総額(百万円)	貸借対照表計上額 (百万円)
		投資有価証券	満期保有目的の債券	Depfa Bank plc早期償還条項付 元本保証型ユーロ円債 3,000
		ドイツ銀行早期償還条項付 元本保証型ユーロ円債 3,000	3,000	3,000
		デキシア・ルクセンブルク国際銀行 早期償還条項付元本保証型ユーロ円債 2,300	2,300	2,300
		三菱UFJセキュリティーズ インターナショナル 早期償還条項付 元本保証型ユーロ円債 2,200	2,200	2,200
		ドイツ銀行早期償還条項付 元本保証型ユーロ円債 2,000	2,000	2,000
		KBC Financial Products International LTD 早期償還条項付 元本保証型ユーロ円債 2,000	2,000	2,000
		Kommunalkredit Austria AG 早期償還条項付元本保証型ユーロ円債 2,000	2,000	2,000
		Kommunalkredit Austria AG 早期償還条項付元本保証型ユーロ円債 1,900	1,900	1,900
		AB Svensk Exportkredit 早期償還条項付元本保証型ユーロ円債 1,900	1,900	1,900
		ビー・エヌ・ピー・パリバ 早期償還条項付元本保証型ユーロ円債 1,900	1,900	1,900
		その他(22銘柄)	21,400	21,400
		小計	43,600	43,600
投資有価証券	その他有価証券	大和証券エスエムビーシー(株) 早期償還条項付元本保証型ユーロ円債 1,000	1,000	961
		小計	1,000	961
計			44,600	44,561

【その他】

有価証券	売買目的 有価証券	種類及び銘柄	投資口数等(千口)	貸借対照表計上額 (百万円)
			特定金銭信託	-
		小計	-	1,000
投資有価証券	その他有価証券	(出資金) 出資証券(2銘柄) (投資信託受益証券) 証券投資信託受益証券(6銘柄)	0 831,121	2 3,032
		小計	831,121	3,035
計			831,121	4,035

【有形固定資産等明細表】

資産の種類	前期末残高 (百万円)	当期増加額 (百万円)	当期減少額 (百万円)	当期末残高 (百万円)	当期末減価償却累計額又は 償却累計額 (百万円)	当期償却額 (百万円)	差引当期末残高 (百万円)
有形固定資産							
建物	37,934	3,939	287	41,586	26,479	1,414	15,106
構築物	3,786	323	62	4,046	2,946	167	1,100
機械及び装置	51,746	2,127	1,586	52,286	47,757	3,078	4,529
車両運搬具	1,397	59	84	1,371	1,189	96	182
工具、器具及び備品	28,351	5,232	7,000	26,583	22,493	6,033	4,090
土地	6,429	601	-	7,030	-	-	7,030
建設仮勘定	1,272	11,037	12,303	5	-	-	5
有形固定資産計	130,917	23,320	21,325	132,912	100,866	10,789	32,046
無形固定資産							
電話加入権	-	-	-	37	-	-	37
その他	-	-	-	152	55	13	96
無形固定資産計	-	-	-	189	55	13	133
長期前払費用	0	-	-	0	0	0	0
繰延資産							
-	-	-	-	-	-	-	-
繰延資産計	-	-	-	-	-	-	-

(注) 1. 当期増加額及び減少額のうち主なものは次のとおりである。

機械及び装置 (百万円)	増加額	静岡工場	944	榛原工場	470	相良工場	340
	減少額	静岡工場	926	榛原工場	374	相良工場	174
工具、器具及び備品(百 万円)	増加額	静岡工場	2,092	榛原工場	2,143	相良工場	933
	減少額	静岡工場	2,653	榛原工場	2,423	相良工場	1,404

2. 無形固定資産の金額が資産総額の1%以下であるため「前期末残高」、「当期増加額」及び「当期減少額」の記載を省略している。

【引当金明細表】

区分	前期末残高 (百万円)	当期増加額 (百万円)	当期減少額 (目的使用) (百万円)	当期減少額 (その他) (百万円)	当期末残高 (百万円)
貸倒引当金	310	4	-	33	281
賞与引当金	3,522	3,457	3,522	-	3,457
役員賞与引当金	367	329	367	-	329
製品保証引当金	1,400	-	-	-	1,400
役員退職慰労引当金	1,196	167	-	-	1,363
海外投資等損失引当金	1,500	3,500	-	-	5,000

(注) 貸倒引当金の「当期減少額(その他)」は、一般債権の貸倒実績率による洗替額である。



(2)【主な資産及び負債の内容】

流動資産

イ．現金及び預金

区分	金額(百万円)
現金	113
預金の種類	
当座預金	0
普通預金	4,448
定期預金	1,292
小計	5,741
合計	5,854

ロ．受取手形  
相手先別内訳

相手先	金額(百万円)
(株)村上開明堂	136
クラリオン販売(株)	56
日本ボデーパーツ工業(株)	49
岡田商事(株)	21
三菱ふそうバス製造(株)	14
その他	99
合計	378

期日別内訳

期日	金額(百万円)
平成21年4月	129
5月	118
6月	97
7月	22
8月	10
合計	378

## 八．売掛金

## 相手先別内訳

相手先	金額（百万円）
トヨタ自動車㈱	7,267
ダイハツ工業㈱	4,930
スズキ㈱	3,282
本田技研工業㈱	1,888
富士重工業㈱	1,879
マツダ㈱	1,793
その他	10,047
合計	31,090

## 売掛金の発生及び回収並びに滞留状況

前期繰越高 （百万円）	当期発生高 （百万円）	当期回収高 （百万円）	次期繰越高 （百万円）	回収率（％）	滞留期間（日）
(A)	(B)	(C)	(D)	$\frac{(C)}{(A) + (B)} \times 100$	(A) + (D) 2 (B) 365
51,285	224,172	244,368	31,090	88.7	67

（注）当期発生高には消費税等が含まれている。

## 二．製品

品名	金額（百万円）
自動車照明器	3,170
航空機部品	20
その他製品	172
半製品	857
合計	4,221

## ホ．原材料及び貯蔵品

区分	金額（百万円）
電球	152
部品	3,863
塗料	4
樹脂材料	74
その他	502
合計	4,596

へ. 仕掛品

品名	金額(百万円)
自動車照明器	524
航空機部品	84
その他	163
合計	772

固定資産

イ. 関係会社株式

銘柄	金額(百万円)
小糸九州株	3,000
小糸工業株	7,370
静岡電装株	102
ノースアメリカンライティングインク	8,246
コイトヨーロッパリミテッド	3,655
タイコイトカンパニーリミテッド	901
大億交通工業製造股?有限公司	1,332
インディアジャパンライティング	904
プライベートリミテッド	
トヨタ自動車株	6,627
その他	639
合計	32,779

ロ. 関係会社出資金

銘柄	金額(百万円)
コイトチェコス.r.o.	6,669
上海小糸車灯有限公司	3,373
広州小糸車灯有限公司	1,500
福州小糸大億車灯有限公司	454
合計	11,996

流動負債  
イ．買掛金

相手先	金額（百万円）
岡谷鋼機(株)	2,425
豊田通商(株)	1,412
アスモ(株)	820
SABICポリマーランドジャパン(株)	716
三井金属鉱業(株)	633
その他	23,949
合計	29,959

固定負債

イ．退職給付引当金

区分	金額（百万円）
退職給付引当金	17,527

(3)【その他】

(1)決算日後の状況  
該当事項なし。

(2)訴訟  
該当事項なし。

## 第6【提出会社の株式事務の概要】

事業年度	4月1日から3月31日まで
定時株主総会	6月中
基準日	3月31日
剰余金の配当の基準日	9月30日 3月31日
1単元の株式数	1,000株
単元未満株式の買取り	
取扱場所	(特別口座) 東京都千代田区丸の内一丁目4番5号 三菱UFJ信託銀行株式会社 証券代行部
株主名簿管理人	(特別口座) 東京都千代田区丸の内一丁目4番5号 三菱UFJ信託銀行株式会社
取次所 買取手数料	株式の売買の委託に係る手数料相当額として別途定める金額
公告掲載方法	日本経済新聞に掲載する方法により行う
株主に対する特典	該当事項なし

(注) 当社定款の定めにより、単元未満株主は、会社法847条に規定する責任追及等の訴えの提起を行うことができない。

## 第7【提出会社の参考情報】

### 1【提出会社の親会社等の情報】

当社は金融商品取引法第24条の7第1項に規定する親会社等はない。

### 2【その他の参考情報】

当事業年度の開始日から有価証券報告書提出日までの間に、次の書類を提出している。

(1) 有価証券報告書及びその添付書類

事業年度（第108期）（自 平成19年4月1日 至 平成20年3月31日）平成20年6月30日関東財務局長に提出

(2) 有価証券報告書の訂正報告書

事業年度（第108期）（自 平成19年4月1日 至 平成20年3月31日）平成20年12月24日関東財務局長に提出

(3) 四半期報告書及び確認書

（第109期第1四半期）（自 平成20年4月1日 至 平成20年6月30日）平成20年7月29日関東財務局長に提出

（第109期第2四半期）（自 平成20年7月1日 至 平成20年9月30日）平成20年10月28日関東財務局長に提出

（第109期第3四半期）（自 平成20年10月1日 至 平成20年12月31日）平成21年1月29日関東財務局長に提出

## 第二部【提出会社の保証会社等の情報】

該当事項はない。

## 独立監査人の監査報告書

平成20年 6月16日

株式会社小糸製作所  
取締役会 御中

事務所名 公認会計士水野刀治事務所  
公認会計士 水野 刀治 印

事務所名 公認会計士櫻井欣吾事務所  
公認会計士 桜井 欣吾 印

事務所名 公認会計士長澤明郎事務所  
公認会計士 長澤 明郎 印

私たちは、金融商品取引法第193条の2第1項の規定に基づく監査証明を行うため、「経理の状況」に掲げられている株式会社小糸製作所の平成19年4月1日から平成20年3月31日までの連結会計年度の連結財務諸表、すなわち、連結貸借対照表、連結損益計算書、連結株主資本等変動計算書、連結キャッシュ・フロー計算書及び連結附属明細表について監査を行った。この連結財務諸表の作成責任は経営者にあり、私たちの責任は独立の立場から連結財務諸表に対する意見を表明することにある。

私たちは、我が国において一般に公正妥当と認められる監査の基準に準拠して監査を行った。監査の基準は、私たちに連結財務諸表に重要な虚偽の表示がないかどうかの合理的な保証を得ることを求めている。監査は、試査を基礎として行われ、経営者が採用した会計方針及びその適用方法並びに経営者によって行われた見積りの評価も含め全体としての連結財務諸表の表示を検討することを含んでいる。私たちは、監査の結果として意見表明のための合理的な基礎を得たと判断している。

私たちは、上記の連結財務諸表が、我が国において一般に公正妥当と認められる企業会計の基準に準拠して、株式会社小糸製作所及び連結子会社の平成20年3月31日現在の財政状態並びに同日をもって終了する連結会計年度の経営成績及びキャッシュ・フローの状況をすべての重要な点において適正に表示しているものと認める。

会社と私たちとの間には、公認会計士法の規定により記載すべき利害関係はない。

以上

(注) 1. 上記は、監査報告書の原本に記載された事項を電子化したものであり、その原本は当社が連結財務諸表に添付する形で別途保管している。

2. 連結財務諸表の範囲にはX B R Lデータ自体は含まれていません。



## 独立監査人の監査報告書及び内部統制監査報告書

平成21年6月17日

株式会社小糸製作所  
取締役会 御中

公認会計士水野刀治事務所  
公認会計士 水野 刀治 印

公認会計士櫻井欣吾事務所  
公認会計士 桜井 欣吾 印

公認会計士長澤明郎事務所  
公認会計士 長澤 明郎 印

### < 財務諸表監査 >

私たちは、金融商品取引法第193条の2第1項の規定に基づく監査証明を行うため、「経理の状況」に掲げられている株式会社小糸製作所の平成20年4月1日から平成21年3月31日までの連結会計年度の連結財務諸表、すなわち、連結貸借対照表、連結損益計算書、連結株主資本等変動計算書、連結キャッシュ・フロー計算書及び連結附属明細表について監査を行った。この連結財務諸表の作成責任は経営者にあり、私たちの責任は独立の立場から連結財務諸表に対する意見を表明することにある。

私たちは、我が国において一般に公正妥当と認められる監査の基準に準拠して監査を行った。監査の基準は、私たちに連結財務諸表に重要な虚偽の表示がないかどうかの合理的な保証を得ることを求めている。監査は、試査を基礎として行われ、経営者が採用した会計方針及びその適用方法並びに経営者によって行われた見積りの評価も含め全体としての連結財務諸表の表示を検討することを含んでいる。私たちは、監査の結果として意見表明のための合理的な基礎を得たと判断している。

私たちは、上記の連結財務諸表が、我が国において一般に公正妥当と認められる企業会計の基準に準拠して、株式会社小糸製作所及び連結子会社の平成21年3月31日現在の財政状態並びに同日をもって終了する連結会計年度の経営成績及びキャッシュ・フローの状況をすべての重要な点において適正に表示しているものと認める。

### < 内部統制監査 >

私たちは、金融商品取引法第193条の2第2項の規定に基づく監査証明を行うため、株式会社小糸製作所の平成21年3月31日現在の内部統制報告書について監査を行った。財務報告に係る内部統制を整備及び運用並びに内部統制報告書を作成する責任は、経営者にあり、私たちの責任は、独立の立場から内部統制報告書に対する意見を表明することにある。また、財務報告に係る内部統制により財務報告の虚偽の記載を完全には防止又は発見することができない可能性がある。

私たちは、我が国において一般に公正妥当と認められる財務報告に係る内部統制の監査の基準に準拠して内部統制監査を行った。財務報告に係る内部統制の監査の基準は、私たちに内部統制報告書に重要な虚偽の表示がないかどうかの合理的な保証を得ることを求めている。内部統制監査は、試査を基礎として行われ、財務報告に係る内部統制の評価範囲、評価手続及び評価結果についての、経営者が行った記載を含め全体としての内部統制報告書の表示を検討することを含んでいる。私たちは、内部統制監査の結果として意見表明のための合理的な基礎を得たと判断している。

私たちは、株式会社小糸製作所が平成21年3月31日現在の財務報告に係る内部統制は有効であると表示した上記の内部統制報告書が、我が国において一般に公正妥当と認められる財務報告に係る内部統制の評価の基準に準拠して、財務報告に係る内部統制の評価について、すべての重要な点において適正に表示しているものと認める。

会社と私たちとの間には、公認会計士法の規定により記載すべき利害関係はない。

以上

(注) 1. 上記は、監査報告書の原本に記載された事項を電子化したものであり、その原本は当社が連結財務諸表に添付する形で別途保管している。

2. 連結財務諸表の範囲にはXBR Lデータ自体は含まれていません。

## 独立監査人の監査報告書

平成20年 6月16日

株式会社小糸製作所  
取締役会 御中

事務所名 公認会計士水野刀治事務所  
公認会計士 水野 刀治 印

事務所名 公認会計士櫻井欣吾事務所  
公認会計士 桜井 欣吾 印

事務所名 公認会計士長澤明郎事務所  
公認会計士 長澤 明郎 印

私たちは、金融商品取引法第193条の2第1項の規定に基づく監査証明を行うため、「経理の状況」に掲げられている株式会社小糸製作所の平成19年4月1日から平成20年3月31日までの第108期事業年度の財務諸表、すなわち、貸借対照表、損益計算書、株主資本等変動計算書及び附属明細表について監査を行った。この財務諸表の作成責任は経営者にあり、私たちの責任は独立の立場から財務諸表に対する意見を表明することにある。

私たちは、我が国において一般に公正妥当と認められる監査の基準に準拠して監査を行った。監査の基準は、私たちに財務諸表に重要な虚偽の表示がないかどうかの合理的な保証を得ることを求めている。監査は、試査を基礎として行われ、経営者が採用した会計方針及びその適用方法並びに経営者によって行われた見積りの評価も含め全体としての財務諸表の表示を検討することを含んでいる。私たちは、監査の結果として意見表明のための合理的な基礎を得たと判断している。

私たちは、上記の財務諸表が、我が国において一般に公正妥当と認められる企業会計の基準に準拠して、株式会社小糸製作所の平成20年3月31日現在の財政状態及び同日をもって終了する事業年度の経営成績をすべての重要な点において適正に表示しているものと認める。

会社と私たちとの間には、公認会計士法の規定により記載すべき利害関係はない。

以上

(注) 1. 上記は、監査報告書の原本に記載された事項を電子化したものであり、その原本は当社が連結財務諸表に添付する形で別途保管している。

2. 財務諸表の範囲にはX B R Lデータ自体は含まれていません。

## 独立監査人の監査報告書

平成21年6月17日

株式会社小糸製作所  
取締役会 御中

公認会計士水野刀治事務所  
公認会計士 水野 刀治 印

公認会計士櫻井欣吾事務所  
公認会計士 桜井 欣吾 印

公認会計士長澤明郎事務所  
公認会計士 長澤 明郎 印

私たちは、金融商品取引法第193条の2第1項の規定に基づく監査証明を行うため、「経理の状況」に掲げられている株式会社小糸製作所の平成20年4月1日から平成21年3月31日までの第109期事業年度の財務諸表、すなわち、貸借対照表、損益計算書、株主資本等変動計算書及び附属明細表について監査を行った。この財務諸表の作成責任は経営者にあり、私たちの責任は独立の立場から財務諸表に対する意見を表明することにある。

私たちは、我が国において一般に公正妥当と認められる監査の基準に準拠して監査を行った。監査の基準は、私たちに財務諸表に重要な虚偽の表示がないかどうかの合理的な保証を得ることを求めている。監査は、試査を基礎として行われ、経営者が採用した会計方針及びその適用方法並びに経営者によって行われた見積りの評価も含め全体としての財務諸表の表示を検討することを含んでいる。私たちは、監査の結果として意見表明のための合理的な基礎を得たと判断している。

私たちは、上記の財務諸表が、我が国において一般に公正妥当と認められる企業会計の基準に準拠して、株式会社小糸製作所の平成21年3月31日現在の財政状態及び同日をもって終了する事業年度の経営成績をすべての重要な点において適正に表示しているものと認める。

会社と私たちとの間には、公認会計士法の規定により記載すべき利害関係はない。

以上

(注) 1. 上記は、監査報告書の原本に記載された事項を電子化したものであり、その原本は当社が連結財務諸表に添付する形で別途保管している。

2. 財務諸表の範囲にはX B R Lデータ自体は含まれていません。